



# แผนบริหารจัดการความเสี่ยง

ประจำปีงบประมาณ พ.ศ.2566

## เทศบาลตำบลบ้านเปิด

อำเภอเมืองขอนแก่น จังหวัดขอนแก่น



## สารบัญ

	หน้า
◆ บทที่ ๑ บทนำ	
- หลักการและเหตุผล	๑
- สภาพแวดล้อมภายในองค์กร	๑ - ๒
- วัตถุประสงค์ของแผนบริหารจัดการความเสี่ยง	๓
- เป้าหมาย	๓
- ประโยชน์ของการบริหารจัดการความเสี่ยง	๔
- นิยามตามหลักเกณฑ์การทรวงการคลังฯ	๔ - ๕
◆ บทที่ ๒ ข้อมูลพื้นฐานของเทศบาลตำบลบ้านเป็ด	
- ข้อมูลทั่วไป	๖
- นโยบายที่นายกเทศมนตรีตำบลบ้านเป็ดได้แถลงต่อสภาเทศบาลตำบลบ้านเป็ด	๖ - ๙
- วิสัยทัศน์	๙
- พันธกิจ	๙
- ยุทธศาสตร์	๑๐ - ๑๓
- โครงสร้างหน่วยงานและภารกิจอำนาจหน้าที่	๑๓
◆ บทที่ ๓ แนวทางการบริหารจัดการความเสี่ยง	
- แนวทางการดำเนินงานและกลไกการบริหารจัดการความเสี่ยง	๑๘
- โครงสร้างการบริหารจัดการความเสี่ยงของเทศบาลตำบลบ้านเป็ด	๑๙
- คณะทำงานบริหารจัดการความเสี่ยง	๒๐
◆ บทที่ ๔ กระบวนการบริหารจัดการความเสี่ยง	
- การระบุความเสี่ยงหรือการบ่งชี้เหตุการณ์	๒๒
- การประเมินความเสี่ยง	๒๔
- การจัดการความเสี่ยงหรือการตอบสนองความเสี่ยง	๒๗
- การรายงานและติดตามผล	๒๘
- การประเมินผลการบริหารจัดการความเสี่ยง	๒๙
- การทบทวนการบริหารจัดการความเสี่ยง	๒๙
◆ บทที่ ๕ แผนบริหารจัดการความเสี่ยง	
- ขั้นตอนการจัดทำแผนบริหารจัดการความเสี่ยง	๓๐
- แผนบริหารจัดการความเสี่ยง ประจำปีงบประมาณ พ.ศ.๒๕๖๖	๓๒ - ๔๔

◆ ภาคผนวก

- การติดตามประเมินผลการดำเนินงานตามแผนบริหารจัดการความเสี่ยง ประจำปีงบประมาณ พ.ศ.๒๕๖๕ ๔๕ - ๕๘
- คำสั่งเทศบาลตำบลบ้านเป็ด ที่ ๗๙๑/๒๕๖๕ เรื่อง แต่งตั้งคณะกรรมการบริหารจัดการความเสี่ยงของเทศบาลตำบลบ้านเป็ด ประจำปีงบประมาณ พ.ศ.๒๕๖๖ ๑๕๙ - ๖๐
- รายงานการประชุมคณะกรรมการบริหารจัดการความเสี่ยงของเทศบาลตำบลบ้านเป็ด ๖๓ - ๖๘

# บทที่ ๑ บทนำ

## บทที่ ๑ บทนำ

### ๑. หลักการและเหตุผล

การบริหารจัดการความเสี่ยง เป็นกระบวนการบริหารจัดการเหตุการณ์ที่อาจเกิดขึ้นและส่งผลกระทบต่อหน่วยงานของรัฐ เพื่อให้หน่วยงานของรัฐสามารถดำเนินงานให้บรรลุวัตถุประสงค์ของหน่วยงาน รวมถึงเพื่อเพิ่มศักยภาพและขีดความสามารถให้หน่วยงานของรัฐ เป็นเครื่องมือทางกลยุทธ์ที่สำคัญในการกำกับดูแลช่วยให้การบริหารงานและการตัดสินใจด้านต่างๆ เช่น การวางแผน กำหนดกลยุทธ์ การติดตามควบคุมและประเมินผลการปฏิบัติงาน ตลอดจนการใช้ทรัพยากรต่างๆอย่างเหมาะสม มีประสิทธิภาพมากขึ้น และลดการสูญเสียและโอกาสที่จะให้เกิดความเสียหายแก่องค์กร

ความเสี่ยงเป็นความเป็นไปได้ของเหตุการณ์ที่อาจเกิดขึ้น เป็นความไม่แน่นอนและอาจเป็นอุปสรรคต่อการบรรลุวัตถุประสงค์ของหน่วยงาน ส่งผลกระทบต่อการทำงานหรือเป้าหมาย จึงจำเป็นต้องจัดการความเสี่ยงเหล่านั้นอย่างเป็นระบบ โดยการระบุความเสี่ยงว่ามีปัจจัยเสี่ยงใดบ้างที่กระทบต่อการดำเนินงานหรือเป้าหมายขององค์กร วิเคราะห์ความเสี่ยงจากโอกาสและผลกระทบที่เกิดขึ้น จัดลำดับความสำคัญของความเสี่ยง กำหนดแนวทางในการจัดการความเสี่ยง และต้องคำนึงถึงความคุ้มค่าในการจัดการความเสี่ยงอย่างเหมาะสม

นอกจากนี้ ตามพระราชบัญญัติวินัยการเงินการคลังของรัฐ พ.ศ. ๒๕๖๑ มาตรา ๗๙ บัญญัติให้หน่วยงานของรัฐจัดให้มีการตรวจสอบภายใน การควบคุมภายในและการบริหารจัดการความเสี่ยง โดยให้ถือปฏิบัติตามมาตรฐานและหลักเกณฑ์ที่กระทรวงการคลังกำหนด พร้อมกำหนดหลักเกณฑ์กระทรวงการคลังว่าด้วยมาตรฐานและหลักเกณฑ์ปฏิบัติการบริหารจัดการความเสี่ยงสำหรับหน่วยงานของรัฐ พ.ศ. ๒๕๖๒ ให้หน่วยงานของรัฐถือปฏิบัติ ตามหนังสือกระทรวงการคลังที่ กค ๐๔๐๙.๔/๖๓๓ ลงวันที่ ๑๙ มีนาคม ๒๕๖๒

ดังนั้น คณะทำงานบริหารจัดการความเสี่ยง จึงได้จัดทำแผนบริหารจัดการความเสี่ยงของเทศบาลตำบลบ้านเป็ด ประจำปีงบประมาณ พ.ศ. ๒๕๖๖ ขึ้น สำหรับใช้เป็นแนวทางในการบริหารปัจจัยและควบคุมกิจกรรม รวมทั้งกระบวนการดำเนินการต่างๆ เพื่อลดมูลเหตุของแต่ละโอกาสที่จะทำให้เกิดความเสียหาย ให้ระดับของความเสี่ยงและผลกระทบที่จะเกิดขึ้นในอนาคตอยู่ในระดับที่สามารถยอมรับได้ ประเมินควบคุม และตรวจสอบได้อย่างเป็นระบบ โดยคำนึงถึงการบรรลุเป้าหมายขององค์กรตามยุทธศาสตร์หรือกลยุทธ์เป็นสำคัญ

### ๒. สภาพแวดล้อมภายในองค์กร

การวิเคราะห์สภาพแวดล้อมภายใน เพื่อจัดทำแผนบริหารจัดการความเสี่ยงของเทศบาลตำบลบ้านเป็ด อาศัยการวิเคราะห์จุดแข็ง (Strengths) และจุดอ่อน (Weaknesses) เพื่อพิจารณาว่าการดำเนินงานของเทศบาลตำบลบ้านเป็ดและพื้นที่ภายในเขต ที่ผ่านมานั้นมีจุดแข็งและจุดอ่อนอะไรบ้าง และประเด็นใด ที่มีอิทธิพลต่อการดำเนินงานของเทศบาลตำบลบ้านเป็ด โดยอาศัยหลักการ 4Ms ซึ่งประกอบด้วย

๑) คน (Man) พิจารณาว่ามีความพร้อมมากน้อยเพียงใด และมีจำนวนเพียงพอหรือไม่อย่างไร จะช่วยให้เกิดการคัดเลือกบุคลากรที่มีความสามารถพัฒนาบุคลากรอย่างต่อเนื่อง

๒) เงิน (Money) เป็นงบประมาณที่นำมาใช้ในการดำเนินการและค่าใช้จ่ายต่าง ๆ ใช้แล้วเกิดความ คุ้มค่ากับที่ลงทุนไหม เพียงพอหรือไม่

๓) สิ่งของ (Materials) วัสดุอุปกรณ์เครื่องมือเครื่องใช้หรือสิ่งของที่นำมาใช้ผลิตและบริการ รวมถึง อาคารสถานที่

๔) การจัดการ (Management) ความรู้เกี่ยวกับการจัดการ เช่น การบังคับบัญชา การกำหนดขอบข่ายงาน (Job Description) อำนาจหน้าที่ ขวัญและกำลังใจในการปฏิบัติงาน การกำหนดเวลาที่จะทำงานให้ บรรลุเป้าหมาย

### การวิเคราะห์สภาพแวดล้อมภายใน

#### จุดแข็ง (Strength: S)

๑. เทศบาลตำบลบ้านเป็ดวัฒนธรรมองค์กรที่สามารถนำไปสู่การปฏิบัติร่วมกันที่ชัดเจนโดยใช้เป็นเกณฑ์ในการพิจารณา ความดีความชอบ

๒. เทศบาลตำบลบ้านเป็ด มีเงินสำรองจ่ายเพียงพอสำหรับใช้ในกรณีฉุกเฉิน

๓. เทศบาลตำบลบ้านเป็ด มีคะแนน LPA อยู่ในระดับสูง (อันดับที่ ๑ ของอำเภอเมืองขอนแก่น ในปีงบประมาณ ๒๕๖๓)

๔. เทศบาลตำบลบ้านเป็ด มีการใช้จ่ายงบประมาณที่ประหยัดตรวจสอบได้ เป็นไปตามระเบียบที่เกี่ยวข้อง

๕. เทศบาลตำบลบ้านเป็ด มีบุคลากรที่มีความรู้ ความสามารถเฉพาะทาง เช่น นิติกร พยาบาล วิศวกร สถาปนิก

๖. เทศบาลตำบลบ้านเป็ดมีการอบรมบุคลากรเพื่อให้เกิดความรักสามัคคีอย่างต่อเนื่อง

๗. เทศบาลตำบลบ้านเป็ดมีอุปกรณ์เพียงพอ ทำให้การปฏิบัติงานในการบริการสาธารณะเป็นไปด้วยความรวดเร็วและสามารถแก้ไขปัญหาให้กับประชาชนได้ทันทั่วทั้งที่ เช่น ไฮเวย์เซอร์วิส อุปกรณ์สำรวจ

#### จุดอ่อน (Weakness: W)

๑. สถานที่ของเทศบาลตำบลบ้านเป็ดไม่สะดวกต่อการให้บริการประชาชน เนื่องจากค่อนข้างซับซ้อนและมีหลายชั้นทำให้ประชาชนที่เข้ามาติดต่อราชการเกิดความสับสน

๒. เนื่องจากเทศบาลตำบลบ้านเป็ด มีงบประมาณด้านโครงสร้างพื้นฐานน้อย ทำให้เกิดความล่าช้าในการแก้ไขปัญหาด้านโครงสร้างพื้นที่ ที่เกิดจากการขยายตัวของเมืองอย่างรวดเร็ว

๓. เทศบาลตำบลบ้านเป็ดมีโครงการที่บรรจุในแผนพัฒนาท้องถิ่นค่อนข้างมาก ทำให้บางแผนงานโครงการขาดความชัดเจน หรือการดำเนินโครงการไม่ตรงตามวัตถุประสงค์เท่าที่ควร

๔. เนื่องจากเทศบาลตำบลบ้านเป็ดมีข้อมูลด้านต่าง ๆ ค่อนข้างมาก แต่การจัดเก็บข้อมูลไม่เป็นระบบทำให้เกิดความยากลำบากในการสืบค้นเมื่อต้องการใช้ข้อมูล

๕. บุคลากรของเทศบาลตำบลบ้านเป็ดยังขาดทักษะความชำนาญในบางกลุ่ม

๖. การดำเนินโครงการหรือกิจกรรมของเทศบาลตำบลบ้านเป็ด มีการประเมินผลแต่ไม่ได้วัดที่ผลสัมฤทธิ์ของโครงการหรือกิจกรรม ทำให้ไม่สามารถรู้ได้ว่าโครงการหรือกิจกรรมนั้น ได้บรรลุวัตถุประสงค์ที่ตั้งไว้หรือไม่

๗. เนื่องจากเทศบาลตำบลบ้านเป็ด มีการขยายตัวของเมืองที่ค่อนข้างเร็วและจำนวนประชากรที่เพิ่มขึ้น ทำให้การประชาสัมพันธ์ข้อมูลข่าวสารของเทศบาลไม่ทั่วถึงเท่าที่ควร

๘. เทศบาลตำบลบ้านเป็ด มีวัสดุอุปกรณ์บางประเภทไม่เพียงพอ เช่น โตะ แก้ว อี คอมพิวเตอร์ ฯลฯ ทำให้เกิดปัญหาเช่นขาดโตะหรือแก้วในการจัดประชุม, พนักงานต้องนำโน้ตบุ๊กส่วนตัวมาใช้ในการทำงาน

## โอกาส (Opportunity : O)

๑. มีการวางแผนการบริหารทรัพยากรธรรมชาติในเขตเทศบาล เช่น บึงหนองโคตร (พื้นที่ ๘๐๐ ไร่) สามารถพัฒนาให้เป็น สวนสาธารณะ, สนามออกกำลังกาย หรือลานกิจกรรมสำหรับจัดกิจกรรมสันทนาการต่าง ๆ เพื่อดึงดูดความสนใจของประชาชนทั้งในและนอกเขตเทศบาล สามารถสร้างรายได้ให้แก่ประชาชนในเขตพื้นที่เทศบาล

๒. การคมนาคมสะดวก สามารถเดินทางได้หลายช่องทาง โดยมีสนามบินนานาชาติ ตั้งอยู่ภายในเขตเทศบาลตำบลบ้านเปิด มีถนนหลายเส้นตัดผ่าน ทำให้การติดต่อประสานงานระหว่างส่วนราชการทั้งอำเภอและจังหวัดมีความสะดวกรวดเร็ว

๓. มีหน่วยงานราชการที่หลากหลายในพื้นที่ ทำให้สามารถบูรณาการการทำงานร่วมกันได้

๔. นโยบายของรัฐและนโยบายชาติ จัดให้มีการกระตุ้นเศรษฐกิจที่หลากหลาย และเทคโนโลยีที่ทันสมัย สามารถนำมาประยุกต์ใช้ในการบริการสาธารณะได้อย่างรวดเร็วและทันสมัย

๕. รัฐธรรมนูญให้ความสำคัญกับองค์กรปกครองส่วนท้องถิ่นกับกฎหมายและกฎหมายกระจายอำนาจ

## อุปสรรค(Threat: T)

๑. สภาพพื้นที่ของตำบลบ้านเปิด บางที่เป็นที่ลุ่มทำให้เกิดปัญหาการบริหารระบบการระบายน้ำออกจากนอกพื้นที่ไม่ได้

๒. ผู้บริหารและสมาชิกสภา มีความเห็นด้านการพัฒนาไม่ตรงกันในบางประเด็น

๓. การขยายตัวของเมืองและการเพิ่มขึ้นของจำนวนประชากรภายในเขตเทศบาลตำบลบ้านเปิด เป็นไปอย่างรวดเร็วทำให้เกิดปัญหาอาชญากรรม/ยาเสพติดเพิ่มขึ้น

๔. การเพิ่มขึ้นของจำนวนประชากรภายในเขตเทศบาลตำบลบ้านเปิดเป็นไปอย่างรวดเร็วทำให้เกิดปัญหาการบริหารจัดการประชากรแฝง (เรื่องที่อยู่อาศัย/การค้าขาย)

๕. การขยายตัวของเมืองทำให้เกิดปัญหาการจราจร บริเวณถนนศรีจันทร์และถนนมะลิวรรณ

## ๓. วัตถุประสงค์ของแผนบริหารจัดการความเสี่ยง

๑) เพื่อให้ผู้บริหารเทศบาลตำบลบ้านเปิด และผู้ปฏิบัติงาน มีความเข้าใจหลักการและกระบวนการบริหารจัดการความเสี่ยง

๒) เพื่อให้ผู้ปฏิบัติงานได้รับทราบขั้นตอน และกระบวนการในการวางแผนบริหารจัดการความเสี่ยงและมีการปฏิบัติตามกระบวนการอย่างเป็นระบบและต่อเนื่อง

๓) เพื่อใช้เป็นเครื่องมือในการบริหารจัดการความเสี่ยง และเป็นเครื่องมือในการสื่อสารและสร้างความเข้าใจตลอดจนเชื่อมโยงการบริหารความเสี่ยงกับกลยุทธ์ของเทศบาลตำบลบ้านเปิด

๔) เพื่อลดโอกาสและผลกระทบของความเสี่ยงที่จะเกิดขึ้นในองค์กร

๕) เพื่อรักษาและสร้างภาพลักษณ์ที่ดีของเทศบาลตำบลบ้านเปิดจากผู้มีส่วนได้ส่วนเสียและสังคมภายนอก

## ๔. เป้าหมาย

๑) ผู้บริหารและบุคลากรผู้ปฏิบัติงาน มีความรู้ความเข้าใจเรื่องการบริหารจัดการความเสี่ยง เพื่อนำไปใช้ในการดำเนินงานตามยุทธศาสตร์และแผนปฏิบัติงานประจำปีให้บรรลุตามวัตถุประสงค์และเป้าหมายที่กำหนดไว้

๒) ผู้บริหารและบุคลากรผู้ปฏิบัติงาน สามารถระบุความเสี่ยง วิเคราะห์ความเสี่ยง ประเมินความเสี่ยงและจัดการความเสี่ยงให้อยู่ในระดับที่ยอมรับได้

๓) สามารถนำแผนบริหารจัดการความเสี่ยงไปใช้ในการบริหารงานที่รับผิดชอบ

๔) เพื่อพัฒนาความสามารถของบุคลากรและกระบวนการดำเนินงานภายในเทศบาลอย่างต่อเนื่อง

- ๕) ความรับผิดชอบต่อความเสี่ยงและการบริหารจัดการความเสี่ยงถูกกำหนดขึ้นอย่างเหมาะสม  
ทั่วทั้งองค์กร
- ๖) การบริหารจัดการความเสี่ยงได้รับการปลูกฝังให้เป็นวัฒนธรรมขององค์กร

## ๕. ประโยชน์ของการบริหารจัดการความเสี่ยง

การดำเนินการบริหารจัดการความเสี่ยงจะช่วยให้ผู้บริหารมีข้อมูลที่ใช้ในการตัดสินใจได้ดียิ่งขึ้น และทำให้องค์กรสามารถจัดการกับปัญหาอุปสรรคและอยู่รอดได้ในสถานการณ์ที่ไม่คาดคิดหรือสถานการณ์ที่อาจทำให้องค์กรเกิดความเสียหาย

ประโยชน์ที่คาดหวังว่าจะได้รับจากการดำเนินการบริหารจัดการความเสี่ยง มีดังนี้

๑) เป็นส่วนหนึ่งของหลักการบริหารกิจการบ้านเมืองที่ดี จะช่วยคณะทำงานบริหารความเสี่ยง และผู้บริหารทุกระดับตระหนักถึงความเสี่ยงหลักที่สำคัญ และสามารถทำหน้าที่ในการกำกับดูแลองค์กรได้อย่างมีประสิทธิภาพและประสิทธิผลมากยิ่งขึ้น

๒) สร้างฐานข้อมูลที่มีประโยชน์ต่อการบริหารและการปฏิบัติงานในองค์กร จะเป็นแหล่งข้อมูลสำหรับผู้บริหารในการตัดสินใจด้านต่างๆ ซึ่งรวมถึงการบริหารความเสี่ยง ซึ่งตั้งอยู่บนสมมุติฐานในการตอบสนองต่อเป้าหมายและภารกิจหลักขององค์กรรวมถึงระดับความเสี่ยงที่ยอมรับได้

๓) ช่วยสะท้อนให้เห็นภาพรวมของความเสี่ยงต่างๆที่สำคัญได้ทั้งหมด จะทำให้บุคลากรภายในองค์กรมีความเข้าใจถึงเป้าหมายและภารกิจหลักขององค์กร และตระหนักถึงความเสี่ยงสำคัญที่ส่งผลกระทบต่อองค์กรได้อย่างครบถ้วน ซึ่งครอบคลุมความเสี่ยงธรรมาภิบาล

๔) เป็นเครื่องมือสำคัญในการบริหารงาน ช่วยให้ผู้บริหารสามารถมั่นใจได้ว่าความเสี่ยงได้รับการจัดการอย่างเหมาะสมและทันเวลา รวมทั้งเป็นเครื่องมือที่สำคัญของผู้บริหารในการบริหารงานและการตัดสินใจในด้านต่างๆ เช่น การวางแผนการกำหนดกลยุทธ์ การติดตามควบคุมและวัดผลการปฏิบัติงาน ซึ่งส่งผลให้การดำเนินงานของเทศบาลตำบลบ้านเป็ด เป็นไปตามเป้าหมายที่กำหนด

๕) ช่วยให้การพัฒนาองค์กรเป็นไปในทิศทางเดียวกัน ทำให้รูปแบบการตัดสินใจในระดับการปฏิบัติงานขององค์กรมีการพัฒนาไปในทิศทางเดียวกัน เช่น การตัดสินใจโดยที่ผู้บริหารมีความเข้าใจในกลยุทธ์วัตถุประสงค์ของเทศบาลและระดับความเสี่ยงอย่างชัดเจน

๖) ช่วยให้การพัฒนาการบริหารและจัดสรรทรัพยากรเป็นไปอย่างมีประสิทธิภาพและประสิทธิผลการจัดสรรทรัพยากรเป็นไปอย่างเหมาะสม โดยพิจารณาถึงระดับความเสี่ยงในแต่ละกิจกรรมและการเลือกใช้มาตรการในการบริหารจัดการความเสี่ยง เช่น การใช้ทรัพยากรสำหรับกิจกรรมที่มีความเสี่ยงต่ำและกิจกรรมที่มีความเสี่ยงสูงย่อมแตกต่างกัน หรือการเลือกใช้มาตรการ แต่ละประเภทย่อมใช้ทรัพยากรแตกต่างกัน เป็นต้น

๖. นิยามตามหลักเกณฑ์กระทรวงการคลังว่าด้วยมาตรฐานและหลักเกณฑ์ปฏิบัติการบริหารจัดการความเสี่ยงสำหรับหน่วยงานภาครัฐ พ.ศ. ๒๕๖๒ ประกาศ ณ วันที่ ๑๘ มีนาคม ๒๕๖๒

กระทรวงการคลังได้กำหนดหลักเกณฑ์ปฏิบัติการบริหารจัดการความเสี่ยง เพื่อให้หน่วยงานของรัฐใช้เป็นกรอบแนวทางในการบริหารจัดการความเสี่ยง โดยอาศัยอำนาจตามมาตรา ๗๙ แห่งพระราชบัญญัติวินัยการเงินการคลังของรัฐ พ.ศ. ๒๕๖๑ ดังนี้

หน่วยงานของรัฐ หมายความว่า ... (๖) องค์กรปกครองส่วนท้องถิ่น

ผู้กำกับดูแล หมายความว่า บุคคลหรือคณะบุคคล ผู้มีหน้าที่รับผิดชอบในการกำกับดูแลหรือบังคับบัญชาของหน่วยงานของรัฐ



**หัวหน้าหน่วยงานของรัฐ** หมายความว่า ผู้บริหารสูงสุดของหน่วยงานของรัฐ

**ฝ่ายบริหาร** หมายความว่า ผู้บริหารทุกระดับของหน่วยงานของรัฐ

**ผู้รับผิดชอบ** หมายความว่า คณะบุคคลหรือหน่วยงานที่ได้รับมอบหมายให้ทำหน้าที่เกี่ยวกับการบริหารจัดการความเสี่ยงของหน่วยงานของรัฐที่อยู่ภายใต้การบริหารจัดการของหัวหน้าหน่วยงานของรัฐ

**ความเสี่ยง ( Risk )** หมายความว่า ความเป็นไปได้ของเหตุการณ์ที่อาจเกิดขึ้น และเป็นอุปสรรคต่อการบรรลุวัตถุประสงค์ของหน่วยงาน

**การบริหารจัดการความเสี่ยง ( Risk Management )** หมายความว่า กระบวนการบริหารจัดการเหตุการณ์ที่อาจเกิดขึ้นและส่งผลกระทบต่อหน่วยงานของรัฐ เพื่อให้หน่วยงานของรัฐสามารถดำเนินงานให้บรรลุวัตถุประสงค์ของหน่วยงาน รวมถึงเพื่อเพิ่มศักยภาพและขีดความสามารถให้หน่วยงานของรัฐ

บทที่ ๒

ข้อมูลพื้นฐานของ  
เทศบาลตำบลบ้านเป็ด

## บทที่ ๒ ข้อมูลพื้นฐานของเทศบาลตำบลบ้านเปิด

### ๑. ข้อมูลทั่วไป

เทศบาลตำบลบ้านเปิด เดิม คือ องค์การบริหารส่วนตำบลบ้านเปิด ได้ยกฐานะเป็นเทศบาลตำบลบ้านเปิด ตามประกาศกระทรวงมหาดไทย เมื่อวันที่ ๑๕ พฤศจิกายน ๒๕๔๗

มีพื้นที่ ๔๕ ตารางกิโลเมตร หรือ ๒๘,๖๘๙ ไร่ พื้นที่ติดกับ เทศบาลนครขอนแก่น เทศบาลตำบลเมืองเก่า เทศบาลเมืองบ้านทุ่ม และองค์การบริหารส่วนตำบลแดงใหญ่ ห่างจากจังหวัดขอนแก่น ๑๒ กม.

เทศบาลตำบลบ้านเปิด มีพื้นที่ครอบคลุม ๑ ตำบล จำนวน ๒๓ หมู่บ้าน ๔๐ ชุมชน ประชากร จำนวน ๔๗,๑๓๘ คน ๒๘,๙๕๕ ครัวเรือน (ข้อมูล ณ เดือนธันวาคม ๒๕๖๕) รายรับ ปีงบประมาณ พ.ศ. ๒๕๖๕ จำนวน ๒๗๐,๒๖๘,๕๔๖.๘๐ บาท บุคลากรในสังกัดเทศบาลตำบลบ้านเปิด รวมจำนวนทั้งสิ้น ๓๘๖ คน

๒. นโยบายที่นายกเทศมนตรีตำบลบ้านเปิด ได้แถลงต่อสภาเทศบาลตำบลบ้านเปิด

นโยบายที่นายกเทศมนตรีตำบลบ้านเปิด ได้แถลงต่อสภาเทศบาลตำบลบ้านเปิด

เมื่อวันที่ ๑๐ มิถุนายน ๒๕๖๔

#### ๑. นโยบายด้านการเมืองและบริหารการจัดการ

จะมุ่งเน้นและให้ความสำคัญต่อกระบวนการมีส่วนร่วมของภาคประชาชนมากยิ่งขึ้น โดยจะเปิดโอกาสให้ประชาชน กลุ่มพลังมวลชน องค์กรภาคเอกชน และภาคีเครือข่ายต่าง ๆ เข้ามามีส่วนร่วมในการบริหารจัดการในด้านต่าง ๆ ทั้งนี้เพื่อให้เกิดประโยชน์สูงสุดต่อพี่น้องประชาชน

๑.๑ พัฒนาเทศบาลตำบลบ้านเปิด ให้เป็นเทศบาลที่มีการบริหารจัดการที่ดีตามหลักธรรมาภิบาล โดยการนำหลักการบริหารกิจการบ้านเมืองและสังคมที่ดี ๖ ประการ ได้แก่ หลักนิติธรรม หลักคุณธรรม หลักความโปร่งใส หลักการมีส่วนร่วม หลักความรับผิดชอบ และหลักความคุ้มค่า มาประยุกต์ใช้เป็นแนวทางการปฏิบัติภายในองค์กร เพื่อให้บุคลากรและการบริหารจัดการของหน่วยงานมีประสิทธิภาพและสามารถบริหารกิจการสาธารณะที่จะเกิดประโยชน์สูงสุด และความพึงพอใจต่อประชาชนผู้มารับบริการ

๑.๒ ส่งเสริมการมีส่วนร่วมของภาคประชาชนในการร่วมคิด ร่วมวางแผน และร่วมตัดสินใจ ส่งเสริมให้เข้าร่วมเป็นตัวแทนภาคประชาชนในการเป็นคณะกรรมการเพื่อทำหน้าที่ในการร่วมบริหารจัดการร่วม ติดตามตรวจสอบการทำงานของเทศบาล

๑.๓ จัดให้มีการบริหารงบประมาณอย่างมีประสิทธิภาพโปร่งใสและตรวจสอบได้ โดยจะให้ความสำคัญต่อการรับฟังปัญหาความเดือดร้อนและความต้องการของประชาชน จัดสรรงบประมาณอย่างเป็นธรรม และทั่วถึงทุกชุมชน โดยการจัดลำดับความสำคัญและความเร่งด่วนของปัญหา ให้สอดคล้องกับความต้องการและสภาพความเป็นจริงของแต่ละพื้นที่

๑.๔ นำเทคโนโลยีที่ทันสมัยมาใช้ในการให้บริการประชาชน ให้ครบวงจรทุกชุมชนภายในเขตเทศบาล ให้ประชาชนเข้าถึงข้อมูลข่าวสารของเทศบาลได้อย่างกว้างขวาง สะดวก และรวดเร็ว

## ๒. นโยบายด้านโครงสร้างพื้นฐาน

๒.๑ พัฒนาและปรับปรุงโครงสร้างพื้นฐาน ได้แก่ ถนน ท่อระบายน้ำ รางระบายน้ำ ให้มีมาตรฐาน และมีความสะอาดปลอดภัยในการเดินทาง พัฒนาระบบสาธารณูปโภคตามแนวถนนทุกสาย และติดตั้งกล้อง CCTV เพื่อความปลอดภัยของชีวิตและทรัพย์สินของประชาชน สนับสนุนให้มีการขยายเขตไฟฟ้าสาธารณะ และขยายเขตประปา ภายในเขตเทศบาลตำบลบ้านเป็ด ครอบคลุมทุกพื้นที่

๒.๒ วางแผนบริหารจัดการแหล่งน้ำสาธารณะอย่างเป็นระเบียบ โดยระดมความคิดเห็นและประสานความร่วมมือกับภาคส่วนที่เกี่ยวข้อง เพื่อวางแผนแก้ไขปัญหาป้องกันและเตรียมความพร้อมในการรับสถานการณ์น้ำท่วมขัง และภัยแล้งโดยให้ประชาชนในพื้นที่มีส่วนร่วม มีความพร้อมในการช่วยเหลือ และเยียวยาผู้ประสบภัยอย่างทันที่

๒.๓ ทำการขุดลอกคลอง ร่องระบายน้ำ แหล่งน้ำ คูและระบบจัดเก็บกักน้ำเพื่อให้เกษตรกรมีน้ำใช้ในการเกษตรตลอดฤดูกาล ส่งเสริมสร้างผลผลิตทางการเกษตรให้ได้มาตรฐาน และการจัดตลาดเพื่อรองรับสินค้า

๒.๔ ปรับปรุงและตกแต่งภูมิทัศน์เพื่อความสวยงามและเป็นระเบียบเรียบร้อย จัดระเบียบป้ายร้านค้า ย่านชุมชน ปรับปรุงภูมิทัศน์บริเวณสถานที่ราชการ หน่วยงานเอกชน แหล่งท่องเที่ยว พื้นที่สาธารณะ สถานที่พักผ่อน และออกกำลังกาย บ้านเรือนประชาชน เพื่อให้สอดคล้องกับการพัฒนาเมืองน่าอยู่ น่าอาศัย ประชาชนสุขใจ

## ๓. นโยบายด้านการพัฒนาสังคมและคุณภาพชีวิต

๓.๑ ส่งเสริมความเข้มแข็งของครอบครัว และชุมชน ส่งเสริมกิจกรรมสร้างความสัมพันธ์ของสมาชิกในครอบครัว และการดำเนินกิจกรรมของกลุ่มภาคประชาชน ได้แก่ คณะกรรมการชุมชน กลุ่มสตรีแม่บ้าน กลุ่มอาสาสมัคร สาธารณสุข กลุ่มอาชีพต่าง ๆ ให้มีความเข้มแข็ง และเชื่อมโยงกิจกรรมการทำงานเป็นเครือข่าย

๓.๒ เพิ่มประสิทธิภาพในการปฏิบัติงานของอาสาสมัครป้องกันฝ่ายพลเรือน (อปพร.) โดยสนับสนุนให้มีการฝึกอบรมเพื่อพัฒนาทักษะความรู้ความสามารถ สร้างขวัญกำลังใจและดูแลสวัสดิการอย่างทั่วถึง เพื่อให้คนในชุมชนได้รับและมีส่วนร่วมในการดูแลรักษาความปลอดภัยในการมีชีวิตและทรัพย์สิน ไม่ให้เกิดปัญหาทางสังคม อาชญากรรมและยาเสพติด

๓.๓ จัดให้มีไฟฟ้าแสงสว่าง สัญญาณไฟจราจร ป้ายจราจร ป้ายเตือน ทางม้าลาย เส้นแบ่งช่องจราจร ให้ครอบคลุมพื้นที่เพื่อป้องกันการเกิดอุบัติเหตุและอาชญากรรม

๓.๔ เพิ่มประสิทธิภาพรถพยาบาลฉุกเฉิน ให้บริการรับส่งผู้ประสบภัยและผู้ป่วยตลอด ๒๔ ชั่วโมง เพื่อให้ประชาชนได้รับการบริการที่สะดวกสบาย สามารถช่วยชีวิตผู้ป่วยและผู้ประสบภัยให้ถึงสถานพยาบาล และได้รับการรักษาอย่างทันที่

๓.๕ พัฒนาคุณภาพชีวิตและความเป็นอยู่ของผู้สูงอายุ ผู้ยากไร้ ผู้พิการให้ได้รับการดูแลอย่างทั่วถึง และเป็นธรรม จัดให้มีสวัสดิการและให้ได้รับการดูแลอย่างต่อเนื่อง เพื่อให้ผู้ด้อยโอกาสสามารถพึ่ง ตนเองได้

๓.๖ จัดให้มีสนามกีฬาและศูนย์กีฬา รวมถึงสถานที่ออกกำลังกาย สำหรับประชาชน พัฒนาส่งเสริม นักกีฬาสู่การเป็นแชมป์ ปรับปรุงสถานที่พักผ่อนหย่อนใจ และสถานที่ทำกิจกรรมร่วมกันของครอบครัวที่เหมาะสมสำหรับทุกเพศทุกวัย

๓.๗ จัดให้มีบริการด้านสาธารณสุขที่มีประสิทธิภาพ โดยบุคลากรทางการแพทย์ และบริการส่งต่อผู้ป่วยด้วยความรวดเร็ว

#### ๔. นโยบายด้านการศึกษา ศาสนา ศิลปวัฒนธรรม ประเพณี และภูมิปัญญาท้องถิ่น

๔.๑ สนับสนุนการศึกษาทั้งในระบบ/นอกระบบและการศึกษาตามอัธยาศัย กับสถานศึกษาและศูนย์การศึกษานอกระบบ โดยการสนับสนุนงบประมาณตามอำนาจหน้าที่ ส่งเสริมความร่วมมือในการจัดกิจกรรมการประสานงาน การให้ความร่วมมือและการแลกเปลี่ยนองค์ความรู้ด้านวิชาการ

๔.๒ ส่งเสริมให้ประชาชนได้รับความรู้และข่าวสารอย่างทั่วถึง และทันต่อเหตุการณ์ สามารถขอรับทราบข้อมูลข่าวสารการดำเนินงาน ติดตามตรวจสอบการทำงานของเทศบาลได้ รวมถึงช่องทางในการติดต่อข่าวสาร การรับเรื่องร้องทุกข์ คำร้องต่าง ๆ ของประชาชนให้กว้างขวางมากยิ่งขึ้น และทำการแก้ไขปัญหาอย่างรวดเร็วทันใจ

๔.๓ พัฒนาคูณภาพการจัดการ การเรียน การสอนของโรงเรียนในสังกัดเทศบาลและโรงเรียนในเขตเทศบาลตำบลบ้านเป็ด ให้มีการจัดการที่มีคุณภาพและมีประสิทธิภาพทั้งในด้านบุคลากร ความพร้อมของสถานที่ อุปกรณ์การเรียนการสอน สนับสนุนการจัดการศึกษาแบบบูรณาการ เชื่อมโยงระหว่างวัด ชุมชน โรงเรียนและเทศบาล กำหนดหลักสูตรแบบให้ท้องถิ่นมีส่วนร่วม เสริมสร้างแนวคิดเศรษฐกิจพอเพียง การดูแลรักษาสิ่งแวดล้อม มุ่งเน้นให้เด็กเป็นศูนย์กลางของการเรียนรู้เพื่อเตรียมความพร้อม ทั้งด้านร่างกาย อารมณ์ สังคมและสติปัญญา ในการเรียนต่อในระดับที่สูงขึ้น

๔.๔ ส่งเสริมการเรียนรู้เพื่อเตรียมความพร้อมสำหรับการเข้าสู่สังคมสมัยใหม่และประชาคมเศรษฐกิจอาเซียน โดยการสนับสนุนให้มีการสอนภาษาต่างประเทศอย่างน้อย ๒ ภาษาและการใช้เทคโนโลยีที่ทันสมัย และเหมาะสมกับการเรียนรู้ในแต่ละช่วงวัย

๔.๕ ทำนุบำรุงศาสนา วัดวาอาราม ส่งเสริมกิจกรรมทางศาสนา เพื่อให้ศาสนสถานแต่ละแห่งเป็นศูนย์รวมจิตใจของชุมชน

๔.๖ ส่งเสริมและปลูกจิตสำนึกในการอนุรักษ์วัฒนธรรมขนบธรรมเนียม ประเพณีท้องถิ่น และปรับใช้ภูมิปัญญาท้องถิ่นโดยให้ทุกภาคส่วนในชุมชนมีส่วนในการบริหารจัดการและจัดกิจกรรม เพื่อร่วมสืบสานวัฒนธรรมประเพณีสู่ลูกหลานสืบไป

#### ๕. นโยบายด้านเศรษฐกิจ พัฒนาอาชีพและส่งเสริมการท่องเที่ยว

๕.๑ ส่งเสริมการรวมกลุ่มอาชีพและพัฒนาต่อยอดกลุ่มอาชีพให้มีความต่อเนื่องและประสบความสำเร็จอย่างเป็นรูปธรรม กล่าวคือ สมาชิกกลุ่มต้องมีงาน มีรายได้จากผลผลิตและจัดหาตลาดรองรับสินค้าและบริการ ส่งเสริมการฝึกอาชีพที่มุ่งเน้นอาชีพที่จะทำให้ผู้เข้ารับการอบรมสามารถนำไปประกอบเป็นอาชีพสามารถเลี้ยงตัวเองและครอบครัวได้

๕.๒ ส่งเสริมการนำแนวคิด ปรัชญาเศรษฐกิจพอเพียงมาใช้ในการดำเนินชีวิต ส่งเสริมให้ประชาชนรักการออม ปลูกจิตสำนึกของความประหยัดและพอเพียงให้แก่ประชาชน สนับสนุนการดำเนินงานของกลุ่มออมทรัพย์ กองทุนต่าง ๆ ให้มีความแข็งแรง

๕.๓ ประสานงานและเชื่อมโยงเครือข่ายในการส่งเสริมการท่องเที่ยว ทั้งภาครัฐ ภาคเอกชน และกลุ่มภาคี เครือข่ายต่าง ๆ โดยมุ่งหวังที่จะพัฒนาเทศบาลตำบลบ้านเป็ดให้เป็นแหล่งท่องเที่ยวเชิงอนุรักษ์และวัฒนธรรมและนวัตกรรมการร่วมสมัย

#### ๖. นโยบายด้านการพัฒนาสาธารณสุขและสิ่งแวดล้อม

๖.๑ พัฒนาระบบการให้บริการสาธารณสุขขั้นพื้นฐานให้มีความพร้อมและมีความหลากหลายของการให้บริการมากขึ้น ได้แก่ การส่งเสริมสุขภาพและสุขภาวะที่ดี การเฝ้าระวังและการป้องกันโรค มุ่งเน้นการ

เสริมสร้างสุขภาพของประชาชนโดยใช้การจัดการขององค์ความรู้ ซึ่งอาสาสมัครสาธารณสุขประจำชุมชน จะเป็นแกนหลักสำคัญในการขับเคลื่อนการเก็บข้อมูลตามข้อเท็จจริง และเป็นปัจจุบัน เพื่อนำข้อมูลมาใช้ประโยชน์ในการวิเคราะห์ วางแผนและดำเนินการ ทั้งนี้ โดยมีเป้าหมายสำคัญคือ ต้องให้ประชาชนมีความรู้ ความเข้าใจ และมีทักษะในการดูแลสุขภาพของตนเองมากขึ้น ให้มีความสมบูรณ์แข็งแรงทั้งร่างกายและจิตใจ

๖.๒ พัฒนาระบบการรักษาความสะอาดและการจัดเก็บขยะมูลฝอย โดยปรับปรุงวิธีการบริหารจัดการ ให้มีประสิทธิภาพ สร้างมูลค่าในการนำขยะกลับมาใช้ ปุ๋ยจืดสำนึกต่อประชาชน ในการรักษาความสะอาด สร้างแรงจูงใจและความตระหนักในหน้าที่ของประชาชน ในการมีส่วนร่วมการดูแลรักษาความสะอาดของชุมชน

๖.๓ เพิ่มพื้นที่สีเขียวในชุมชน โดยการรณรงค์ส่งเสริม การปลูกและการดูแลรักษาต้นไม้ให้เป็นระเบียบเรียบร้อย ปลูกจิตสำนึกในการอนุรักษ์ทรัพยากรธรรมชาติ ปรับปรุงพื้นที่ว่าง หรือพื้นที่สาธารณะให้เป็นพื้นที่สีเขียวที่เหมาะสม สำหรับการออกกำลังกาย และทำกิจกรรมร่วมกัน

๖.๔ พัฒนาระบบการบริหารจัดการเพื่อแก้ไขปัญหาทรัพยากรธรรมชาติและสิ่งแวดล้อมภายในเขตเทศบาล เช่น การกำจัดขยะมูลฝอยและสิ่งปฏิกูล การจัดการระบบน้ำเสีย โดยประสานงานหน่วยงานภาครัฐและเอกชนที่เกี่ยวข้อง ร่วมบริหารจัดการให้ชุมชนเข้ามามีส่วนร่วมในการดำเนินการมากขึ้น มีการใช้มาตรการแรงจูงใจและมาตรการบังคับด้วยข้อกฎหมาย ขอสนับสนุนงบประมาณจากภาครัฐเพื่อบริหารจัดการเชิงระบบให้เป็นมาตรฐานและมีคุณค่า

๖.๕ พัฒนาส่งเสริมและสนับสนุนโครงการตลาดสดน้ำซื่อ สะอาดถูกหลักอนามัย ร้านอาหารปลอดภัย เพื่อเสริมสร้างสุขภาพพลานามัยของประชาชนและสุขภาวะที่ดีเลิศ

### ๓. วิสัยทัศน์

“พัฒนาเมืองให้มั่นคง สร้างสังคมอุดมสุข”

### ๔. พันธกิจ

ปฏิบัติภารกิจของเทศบาลตำบลบ้านเป็ด ตามที่กำหนดไว้ในพระราชบัญญัติเทศบาล พ.ศ. ๒๕๔๖ ด้วยวิธีการ ดังนี้

- ๑) พัฒนาโครงสร้างพื้นฐานของเมืองและรักษาสิ่งแวดล้อม ให้เหมาะสมต่อการอยู่อาศัย และการประกอบอาชีพ
- ๒) พัฒนาคุณภาพชีวิตและทุนทางสังคมให้เป็นสังคมที่มีเศรษฐกิจมั่นคงเอื้ออาทรและพร้อมต่อการพัฒนา
- ๓) พัฒนาและอนุรักษ์ศิลปะและวัฒนธรรมในทุกมิติให้เกิดคุณค่าต่อสังคมและการพัฒนา
- ๔) พัฒนาการจัดหารายได้และการจัดการทรัพยากรให้องค์กรมีสถานการณ์ทางการเงินที่มั่นคงและสมดุล
- ๕) พัฒนาองค์กรเพื่อให้เป็นองค์กรที่มีนวัตกรรม มีธรรมาภิบาลและสมรรถนะสูง

๕. ยุทธศาสตร์ ประกอบด้วยประเด็นยุทธศาสตร์ จำนวน ๕ ด้าน ดังนี้

ยุทธศาสตร์ที่ ๑ : พัฒนาเมืองให้เป็นเมืองน่าอยู่ เหมาะแก่การอยู่อาศัยและประกอบอาชีพ  
เป้าประสงค์

๑. มีโครงสร้างพื้นฐานและผังเมืองรวมให้สะดวก ปลอดภัยเหมาะกับการอยู่อาศัย
๒. มีระบบบริหารจัดการน้ำเพื่อป้องกันและรองรับปัญหาน้ำท่วม
๓. เพิ่มพื้นที่สาธารณะให้เป็นพื้นที่สีเขียวและสถานที่พักผ่อนหย่อนใจ
๔. มีระบบการจัดการจราจรที่มีประสิทธิภาพ ปลอดภัย ในช่วงโมงเร่งด่วนในถนนสายหลัก
๕. เป็นเมืองที่มีความปลอดภัยในชีวิตและทรัพย์สิน
๖. เป็นเมืองที่มีสิ่งแวดล้อมที่ดี เหมาะสมต่อการอยู่อาศัยและการประกอบอาชีพ

ตัวชี้วัดระดับเป้าประสงค์

๑. จำนวนของถนนที่ได้รับการพัฒนา ปรับปรุง ให้ผ่านเกณฑ์ (จำนวนเส้น/ความยาว)
๒. จำนวนของระบบระบายน้ำที่ได้รับการพัฒนาและปรับปรุงให้ผ่านเกณฑ์ (จำนวนเส้น/ความยาว)
๓. จำนวนการขยายไฟฟ้าส่องสว่าง ๒๓ หมู่บ้าน (สาย)
๔. พัฒนถนนศรีจันทร์ให้เป็นถนนตัวอย่าง
  - ๔.๑ โครงการก่อสร้างเสริมผิวทาง Asphaltic Concrete ถนนศรีจันทร์ (เขตเทศบาลตำบลบ้านเปิด-ทางเลี้ยวเมือง)
  - ๔.๒ โครงการก่อสร้างขยายผิวจราจร พร้อมติดตั้งสัญญาณไฟจราจร (บริเวณจุดกลับรถสี่แยกบ้านเปิด หน้าเทศบาลตำบลบ้านเปิด)
๕. จำนวนจุดน้ำท่วมขังลดลง (๔ จุด)
  - ๕.๑ บ้านหนองโจด หมู่ที่ ๘ ซอยสินธรา
  - ๕.๒ บ้านกอกน้อย หมู่ที่ ๗ ถนนบ้านกอก
  - ๕.๓ บ้านแก่นพยอม หมู่ที่ ๑๖
  - ๕.๔ บ้านสันติสุข หมู่ที่ ๑๑ (หน้าหมู่บ้านพวงเพชร)
    - ๕.๔.๑ บริเวณถนนสีหราชเดชไชโย
    - ๕.๔.๒ บริเวณชินคำไม้
๖. จำนวนพื้นที่สีเขียวที่เป็นส่วนสาธารณะเพิ่มขึ้นและได้รับการพัฒนาให้เป็นมาตรฐาน (๒ จุด)
  - ๖.๑ โครงการก่อสร้างพัฒนาสาธารณูปโภคพื้นฐานและภูมิทัศน์ บริเวณบึงหนองโคตรและถนนศรีจันทร์ (ช่วงที่ ๑ ,๒ ,๓)
  - ๖.๒ โครงการก่อสร้างถนนคอนกรีตเสริมเหล็ก รอบบึงกึ่งทิศตะวันออก พร้อมติดตั้งโคมไฟส่องสว่างโซล่าเซลล์ หมู่ที่ ๒ บ้านเปิด
๗. จำนวนผู้เสียชีวิตจากอุบัติเหตุต่อแสนประชากรลดลง
๘. ระยะเวลาในการเดินทางบริเวณถนนศรีจันทร์ลดลง (นาที)
  - ๘.๑ เวลาเร่งด่วนเช้า ๐๗.๓๐ - ๐๘.๓๐ น.
  - ๘.๒ เวลาเร่งด่วนเย็น ๑๖.๐๐ - ๑๘.๓๐ น.
๙. จำนวนครั้งของการเกิดอาชญากรรมลดลง

๑๐. ระยะเวลาหลังจากปรับแก้เหตุอัคคีภัยถึงเวลาปล่อยน้ำไม่เกิน ๘ นาที (%)

๑๑. จำนวนจุดในการติดตั้งกล้อง CCTV (ตัว)

๑๒. ร้อยละของปริมาณขยะต่อประชากรต่อวันลดลง

๑๓. จำนวนหมู่บ้านต้นแบบในการจัดการขยะเพิ่มขึ้น

๑๔. จำนวนเครือข่ายการจัดการสิ่งแวดล้อมเพิ่มขึ้น

๑๕. มีระบบแจ้งเตือนภัยประชาชนกรณีเกิดปัญหาสิ่งแวดล้อมที่เป็นอันตรายต่อสุขภาพตาม

เกณฑ์มาตรฐาน

๑๖. คุณภาพน้ำในแหล่งน้ำผิวดินขนาดใหญ่ ๒ แห่ง (บึงหนองโคตร , บึงกี้) ผ่านมาตรฐานคุณภาพแหล่งน้ำผิวดินประเภทที่ ๓ ตามประกาศคณะกรรมการสิ่งแวดล้อมแห่งชาติ ฉบับที่ ๘ (พ.ศ.๒๕๓๗) เรื่องกำหนดมาตรฐานคุณภาพน้ำในแหล่งน้ำผิวดิน

๑๖.๑ ออกซิเจนละลายน้ำ (มิลลิกรัมต่อกรัม)

๑๖.๒ บีโอดี (มิลลิกรัมต่อลิตร)

๑๖.๓ แบคทีเรียกลุ่มโคลิฟอร์มทั้งหมด (เอ็ม.พี.เอ็น/๑๐๐ มล.)

๑๖.๔ แบคทีเรียกลุ่มฟิคอลโคลิฟอร์มทั้งหมด (เอ็ม.พี.เอ็น/๑๐๐ มล.)

**ยุทธศาสตร์ที่ ๒ : ด้านการพัฒนาการจัดการศึกษาและยกระดับคุณภาพชีวิตและระบบสุขภาพให้มีคุณภาพอย่างครอบคลุม**

### เป้าประสงค์

๑. เด็กและเยาวชนได้รับการส่งเสริมการศึกษาที่มีคุณภาพและทั่วถึง
๒. มีการส่งเสริมกีฬาและกิจกรรมนันทนาการที่ประชาชนทุกส่วนสามารถเข้าถึงและมีส่วนร่วม
๓. ประชาชนเข้าถึงการส่งเสริมสุขภาพ ป้องกันควบคุมโรคและฟื้นฟูสุขภาพอย่างทั่วถึงและมีคุณภาพ
๔. ยกระดับคุณภาพชีวิตให้ชุมชนมีความเข้มแข็งและมีส่วนร่วมในการพัฒนา สามารถพึ่งพาตนเองได้
๕. มีการยกระดับคุณภาพชีวิตผู้สูงอายุ ผู้พิการ ผู้ด้อยโอกาส ได้รับความช่วยเหลือและสามารถพึ่งตนเองได้

### ตัวชี้วัดระดับเป้าประสงค์

๑. ร้อยละของเด็ก (อายุ ๒-๑๒ ปี) ในเขตเทศบาลที่มีพัฒนาการสมวัยตามเกณฑ์มาตรฐาน
๒. คะแนนผลสัมฤทธิ์ทางการเรียนของนักเรียนสถานศึกษาสังกัดเทศบาลตำบลบ้านเป็ด (คะแนน ONET)

๒.๑ ภาษาไทย

๒.๒ ภาษาอังกฤษ

๒.๓ คณิตศาสตร์

๓. จำนวนกิจกรรม กีฬา นันทนาการ (จำนวนครั้งกิจกรรม/จำนวนคนที่เข้าร่วมกิจกรรม)

๔. ร้อยละค่าคะแนนของกองทุนสุขภาพท้องถิ่นผ่านเกณฑ์การประเมิน

๕. ร้อยละของอัตราป่วยโรคไข้เลือดออกลดลงจากค่านัยฐาน ย้อนหลัง ๕ ปี

๖. ร้อยละของผู้ที่มีภาวะพึ่งพิงเข้าถึงระบบการบริการดูแลระยะยาวด้านสาธารณสุขตามชุดสิทธิประโยชน์

๗. ร้อยละพื้นที่การระบาดของโรคไวรัสโคโรน่า (COVID ๑๙) ไม่ระบาดซ้ำภายใน ๑ เดือน



๘. ร้อยละประชากรกลุ่มเป้าหมายที่ได้รับวัคซีนป้องกัน (COVID ๑๙) ตามเกณฑ์มาตรฐานของกรมควบคุมโรค

๙. จำนวนกลุ่ม/ชุมชนและเครือข่ายมีศักยภาพสามารถดำเนินการได้ตามภารกิจของเทศบาล

๑๐. จำนวนกลุ่มอาชีพที่จะพัฒนาผลิตภัณฑ์ได้ตามเกณฑ์ที่ตั้งไว้

๑๑. จำนวนของผู้ด้อยโอกาสกลุ่มเป้าหมายได้รับการพัฒนาคุณภาพชีวิตและสามารถลดการพึ่งพาได้

๑๑.๑ ผู้สูงอายุ

๑๑.๒ ผู้พิการ

๑๑.๓ ผู้ด้อยโอกาส

### ยุทธศาสตร์ที่ ๓ : การพัฒนาและอนุรักษ์ศิลปปะและวัฒนธรรมในทุกมิติ

เป้าประสงค์ มีศิลปวัฒนธรรม ภูมิปัญญาท้องถิ่นร่วมสมัย ที่มีคุณค่าสามารถนำมาพัฒนาชุมชนและขับเคลื่อนยุทธศาสตร์เมือง

#### ตัวชี้วัดระดับเป้าประสงค์

๑. ระดับความสำเร็จการดำเนินงานด้านศิลปวัฒนธรรมและภูมิปัญญาท้องถิ่น/ศิลปะเชิงสร้างสรรค์ ที่สนับสนุนยุทธศาสตร์เมือง

๒. จำนวนชุมชนที่พัฒนาเป็นพื้นที่เชิงสร้างสรรค์

ยุทธศาสตร์ที่ ๔ : พัฒนาการจัดการรายได้และการจัดการทรัพยากรให้องค์กรมีสถานการณ์ทางการเงินที่มั่นคงและสมดุล

#### เป้าประสงค์

มีรายได้เพิ่มขึ้นจากรายได้เดิมและรายได้ใหม่ที่ไม่เคยมีมาก่อน จากแนวทางและระบบที่ทันสมัยและสามารถบริหารสถานะการเงินการคลังด้วยความคุ้มค่า โปร่งใส มีประสิทธิภาพและประสิทธิผลตรวจสอบได้

#### ตัวชี้วัดระดับเป้าประสงค์

๑. ร้อยละของรายได้เดิมที่จัดเก็บเองต่อรายได้ทั้งหมด

๒. จำนวนเงินของรายได้ใหม่ที่พัฒนาขึ้นมา จัดหา จัดเก็บได้เองเพิ่มขึ้น

๓. ร้อยละการชำระภาษีและค่าธรรมเนียม ใบอนุญาตต่างๆ ที่ชำระผ่านระบบ Online เพิ่มขึ้นของรายได้ที่จัดเก็บเอง

๔. ร้อยละของเงินที่สามารถดำเนินการเบิกจ่ายได้ในปีงบประมาณ เทศบาล

ยุทธศาสตร์ที่ ๕ : พัฒนาระบบบริหารจัดการองค์กรและส่งเสริมศักยภาพบุคลากรให้เป็นองค์กรที่มีสมรรถนะสูง

#### เป้าประสงค์

๑. เป็นองค์กรสมรรถนะสูงในการบริหารระบบข้อมูลการพัฒนาบุคลากร มีระบบสารสนเทศและนวัตกรรมบริการสู่ความเป็นเลิศ

๒. เป็นองค์กรสมรรถนะสูงในการบริหารระบบข้อมูลการพัฒนาบุคลากร มีระบบสารสนเทศและนวัตกรรมบริการสู่ความเป็นเลิศ

#### ตัวชี้วัดระดับเป้าประสงค์

๑. ร้อยละการผ่านเกณฑ์ประเมิน LPA

๒. ร้อยละของบุคลากรที่ได้รับการฝึกอบรมตามเกณฑ์และมีความสามารถด้านภาษาในระดับ

ดี

๓. ร้อยละค่าใช้จ่ายด้านบุคลากรลดลง

๔. จำนวนกระบวนการงานที่ให้บริการผ่านระบบสารสนเทศ

๕. จำนวนฐานข้อมูลที่ดำเนินการสำเร็จ

๖. ร้อยละของประชากรกลุ่มเป้าหมายที่รับรู้ข้อมูลข่าวสาร

๖.๑ ผู้ข้าราชการ

๖.๒ เด็กและเยาวชน

๖.๓ ผู้สูงอายุ

๖.๔ ผู้มีดัดจริต

๗. ร้อยละข้อร้องเรียนที่ได้ดำเนินการตามมาตรฐาน

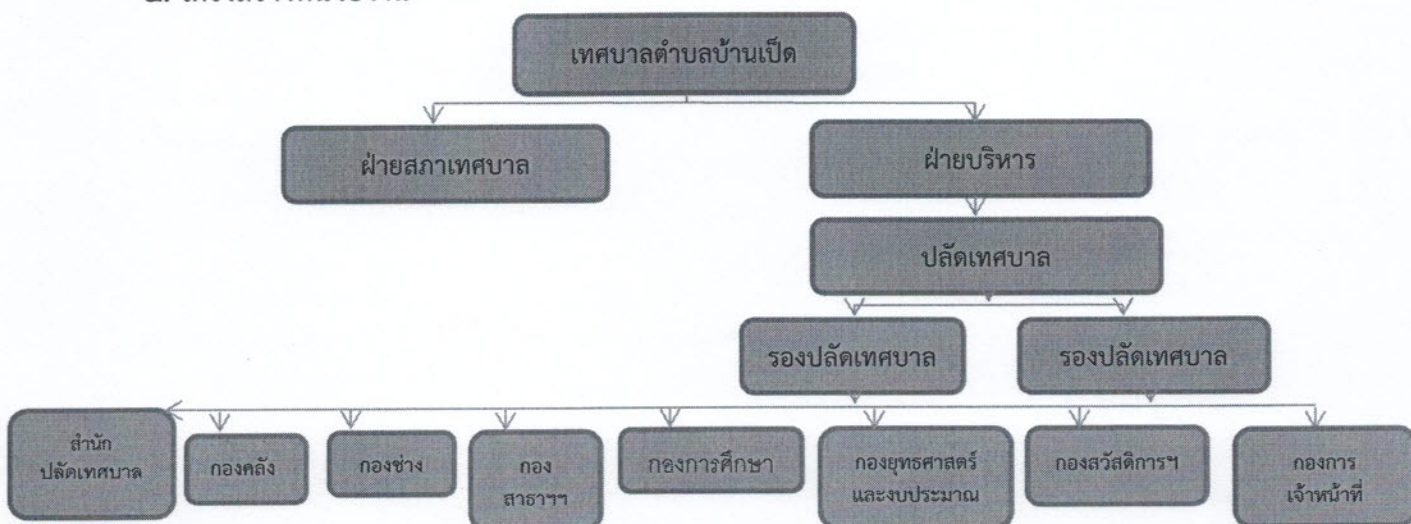
๘. จำนวนโครงการที่มีความสำคัญต่อยุทธศาสตร์เมืองได้รับการติดตามประเมินผล

๙. ร้อยละความพึงพอใจในการบริหารกิจการบ้านเมืองที่ดี

๑๐. จำนวนนวัตกรรมที่ใช้ในการบริการและการบริหารงาน

๑๑. ระดับความสำเร็จการประเมินการบริหารจัดการที่ดี

#### ๕. โครงสร้างหน่วยงาน



โครงสร้างและภารกิจอำนาจหน้าที่ของ สำนัก/กอง ในสังกัดเทศบาลตำบลบ้านเป็ด มีดังนี้

<p><b>สำนักปลัดเทศบาล</b></p>	<p>มีหน้าที่รับผิดชอบเกี่ยวกับราชการทั่วไปของเทศบาล และราชการที่มีได้กำหนดให้เป็นหน้าที่ของกอง หรือส่วนราชการใดในเทศบาล โดยเฉพาะรวมทั้งกำกับและเร่งรัดการปฏิบัติราชการของส่วนราชการในเทศบาลให้เป็นไปตามนโยบายแนวทางและแผนการปฏิบัติราชการของเทศบาล โดยกำหนดแบ่งส่วนราชการภายในออกเป็น ๑ กลุ่มงาน ๓ ฝ่าย ๗ งาน คือ</p> <p><b>กลุ่มงานบริหารงานทั่วไป</b> ประกอบด้วย</p> <p>๑) งานบริหารทั่วไป</p> <p><b>ฝ่ายอำนวยการ</b> ประกอบด้วย</p> <p>๑) งานการประชุมและกิจการสภาเทศบาล</p> <p>๒) งานทะเบียนราษฎรและบัตร</p> <p><b>ฝ่ายป้องกันและรักษาความสงบเรียบร้อย</b> ประกอบด้วย</p> <p>๑) งานป้องกันและบรรเทาสาธารณภัย</p> <p>๒) งานรักษาความสงบเรียบร้อย</p> <p><b>ฝ่ายนิติการ</b> ประกอบด้วย</p> <p>๑) งานรับเรื่องราวร้องทุกข์</p> <p>๒) งานนิติกรรมสัญญา</p>
<p><b>กองคลัง</b></p>	<p>มีหน้าที่ความรับผิดชอบเกี่ยวกับงานการจ่าย การรับ การนำส่งเงิน การเก็บรักษาเงิน และเอกสารทางการเงิน การตรวจสอบใบสำคัญ ฎีกา งานเกี่ยวกับค่าจ้าง ค่าตอบแทน เงินบำเหน็จ บำนาญ เงินอื่น งานเกี่ยวกับการจัดทำงบประมาณ งบแสดงฐานะทางการเงิน การจัดสรรเงินต่างๆ การจัดทำบัญชีทุกประเภท ทะเบียนคุมเงินรายได้และรายจ่ายต่างๆ การควบคุมการเบิกจ่าย งานทางบดล่องประจำเดือน ประจำปี งานเกี่ยวกับการพัสดุเทศบาลและอื่นๆ ที่เกี่ยวข้องและที่ได้รับมอบหมาย โดยแบ่งส่วนราชการภายในออกเป็น ๓ ฝ่าย ๙ งาน คือ</p> <p><b>ฝ่ายบริหารงานคลัง</b> ประกอบด้วย</p> <p>๑)งานการเงินและบัญชี</p> <p>๒)งานสถิติการคลัง</p> <p>๓)งานระเบียบการคลัง</p> <p>๔)งานพัสดุและทรัพย์สิน</p> <p>๕)งานธุรการ</p> <p><b>ฝ่ายพัฒนารายได้</b> ประกอบด้วย</p> <p>๑) งานผลประโยชน์และกิจการพาณิชย์</p> <p>๒) งานพัฒนารายได้</p> <p><b>ฝ่ายแผนที่ภาษีและทะเบียนทรัพย์สิน</b> ประกอบด้วย</p> <p>๑)งานแผนที่ภาษีและทะเบียนทรัพย์สิน</p> <p>๒)งานบริการข้อมูลแผนที่ภาษีและทะเบียนทรัพย์สิน</p> <p>๓)ทะเบียนทรัพย์สิน</p>

<p>กองช่าง</p>	<p>มีหน้าที่ความรับผิดชอบเกี่ยวกับการสำรวจ ออกแบบ การจัดทำข้อมูลทางด้านวิศวกรรม การจัดเก็บและทดสอบคุณภาพวัสดุ งานออกแบบและเขียนแบบ การตรวจสอบงานก่อสร้าง งานการควบคุมอาคารตามระเบียบกฎหมาย งานแผนการปฏิบัติการก่อสร้างและซ่อมบำรุง การควบคุมการก่อสร้างและซ่อมบำรุง งานวิศวกรรมเครื่องจักรกล การรวบรวมประวัติติดตาม ควบคุมการปฏิบัติงานเครื่องจักรกล การควบคุมบำรุงรักษาเครื่องจักรกล และยานพาหนะ การควบคุมเก็บรักษา การเบิกจ่ายวัสดุ อุปกรณ์ อะไหล่ ฯลฯ โดยแบ่งส่วนราชการภายในออกเป็น ๓ ฝ่าย ๗ งาน คือ</p> <p><b>ฝ่ายแบบแผนและก่อสร้าง</b> ประกอบด้วย</p> <ol style="list-style-type: none"> <li>๑) งานธุรการ</li> <li>๒) งานวิศวกรรม</li> <li>๓) งานสถาปัตยกรรม</li> </ol> <p><b>ฝ่ายการโยธา</b> ประกอบด้วย</p> <ol style="list-style-type: none"> <li>๑) งานสาธารณูปโภค</li> <li>๒) งานจัดสถานที่และไฟฟ้าสาธารณะ</li> </ol> <p><b>ฝ่ายควบคุมอาคารและผังเมือง</b> ประกอบด้วย</p> <ol style="list-style-type: none"> <li>๑) งานควบคุมอาคาร</li> <li>๒) งานผังเมือง</li> </ol>
<p>กองสาธารณสุข และสิ่งแวดล้อม</p>	<p>มีหน้าที่เกี่ยวกับการสาธารณสุขชุมชน ส่งเสริมสุขภาพและอนามัย การป้องกันโรคติดต่อ งานสุขาภิบาลและอนามัยสิ่งแวดล้อม และงานอื่นๆ โดยแบ่งส่วนราชการภายในออกเป็น ๓ ฝ่าย ๗ งาน คือ</p> <p><b>ฝ่ายบริหารงานสาธารณสุข</b> ประกอบด้วย</p> <ol style="list-style-type: none"> <li>๑) งานธุรการ</li> <li>๒) งานรักษาความสะอาด</li> <li>๓) งานสุขาภิบาลและอนามัยสิ่งแวดล้อม</li> </ol> <p><b>ฝ่ายบริการสาธารณสุข</b> ประกอบด้วย</p> <ol style="list-style-type: none"> <li>๑) งานส่งเสริมสุขภาพ</li> <li>๒) งานเผยแพร่และฝึกอบรม</li> </ol> <p><b>ฝ่ายบริการและส่งเสริมการอนามัย</b> ประกอบด้วย</p> <ol style="list-style-type: none"> <li>๑) งานป้องกันและควบคุมโรคติดต่อ</li> <li>๒) งานศูนย์บริการสาธารณสุข</li> </ol>

<p>กองการศึกษา</p>	<p>มีหน้าที่ความรับผิดชอบเกี่ยวกับ การบริหารการศึกษา และพัฒนาการศึกษา ทั้ง การศึกษาในระบบและการศึกษาตามอัธยาศัย และงานอื่น ๆ โดยแบ่งส่วนราชการภายในออกเป็น ๑ ฝ่าย ๔ งาน ๑ ศูนย์ฯ และ ๑ โรงเรียน คือ</p> <p><b>ฝ่ายบริหารการศึกษา</b> ประกอบด้วย</p> <ol style="list-style-type: none"> <li>๑) งานบริหารการศึกษา</li> <li>๒) โรงเรียนเทศบาลบ้านเปิด</li> <li>๓) ศูนย์พัฒนาเด็กเล็กบ้านโคกหินโป่ง</li> <li>๔) งานส่งเสริมประเพณีศิลปะและวัฒนธรรม</li> </ol>
<p>กองยุทธศาสตร์และงบประมาณ</p>	<p>มีหน้าที่เกี่ยวกับการวิเคราะห์นโยบายและแผน ซึ่งมีลักษณะเพื่อประกอบการ กำหนดนโยบายจัดทำแผน หรือโครงการติดตามประเมินผลการดำเนินงานตาม แผนและโครงการต่างๆ ซึ่งอาจเป็นนโยบายแผนงานและโครงการทางเศรษฐกิจ สังคม การเมือง การบริหาร หรือความมั่นคงของประเทศ ฯลฯ โดยแบ่งส่วนราชการภายในออกเป็น ๑ ฝ่าย ๑ กลุ่มงาน ๕ งาน คือ</p> <p><b>ฝ่ายแผนงานและงบประมาณ</b> ประกอบด้วย</p> <ol style="list-style-type: none"> <li>๑) งานจัดทำงบประมาณ</li> <li>๒) งานบริการและเผยแพร่วิชาการ</li> <li>๓) งานประชาสัมพันธ์</li> </ol> <p><b>กลุ่มงานวิเคราะห์นโยบายและแผน</b> ประกอบด้วย</p> <ol style="list-style-type: none"> <li>๑) งานวิเคราะห์นโยบายและแผน</li> <li>๒) งานธุรการ</li> </ol>
<p>กองสวัสดิการสังคม</p>	<p>มีหน้าที่เกี่ยวกับการสังคมสงเคราะห์ การส่งเสริมและสวัสดิการสังคม การพัฒนา ชุมชน การจัดระเบียบชุมชนหนาแน่นและชุมชนแออัด การจัดให้มีและสนับสนุน กิจกรรมศูนย์เยาวชน การส่งเสริมงานประเพณีท้องถิ่นและงานสาธารณะ โดย แบ่งส่วนราชการภายในออกเป็น ๒ ฝ่าย ๔ งาน คือ</p> <p><b>ฝ่ายพัฒนาชุมชน</b> ประกอบด้วย</p> <ol style="list-style-type: none"> <li>๑) งานชุมชนเมือง</li> <li>๒) งานพัฒนาชุมชน</li> </ol> <p><b>ฝ่ายส่งเสริมและสวัสดิการสังคม</b> ประกอบด้วย</p> <ol style="list-style-type: none"> <li>๑) งานส่งเสริมและสวัสดิการสังคม</li> <li>๒) งานสังคมสงเคราะห์</li> </ol>

<p>กองการเจ้าหน้าที่</p>	<p>มีหน้าที่ความรับผิดชอบเกี่ยวกับ การบริหารงานบุคคลของพนักงานเทศบาล ข้าราชการครูและบุคลากรทางการศึกษา ลูกจ้างประจำ และพนักงานจ้างของ เทศบาล งานวิเคราะห์การวางแผนอัตรากำลัง งานจัดตั้งส่วนราชการและการ ปรับปรุงโครงสร้างส่วนราชการ งานกำหนดตำแหน่งและการปรับปรุงการกำหนด ตำแหน่ง งานสรรหาเกี่ยวกับการสอบแข่งขัน สอบคัดเลือก ฯลฯ สาธารณะ โดย แบ่งส่วนราชการภายในออกเป็น ๒ กลุ่มงาน ๒ งาน คือ</p> <p>กลุ่มงานงานบรรจุแต่งตั้งและอัตรากำลัง ประกอบด้วย</p> <p>๑) งานบริหารงานบุคคล</p> <p>กลุ่มงานส่งเสริมและพัฒนาบุคลากร ประกอบด้วย</p> <p>๑) งานส่งเสริมและพัฒนาบุคลากร</p>
<p>หน่วยตรวจสอบภายใน</p>	<p>มีหน้าที่เกี่ยวกับการตรวจสอบบัญชี เอกสารการเบิกจ่าย เอกสารการรับเงินทุก ประเภท ตรวจสอบการเก็บรักษาหลักฐานทางบัญชี ตรวจสอบพัสดุ ทรัพย์สิน และการเก็บรักษา งานตรวจสอบทรัพย์สิน และการใช้ประโยชน์จากทรัพย์สินของ เทศบาล</p>

บทที่ ๓ แนวทางการบริหาร  
จัดการความเสี่ยง

## บทที่ ๓ แนวทางการบริหารจัดการความเสี่ยง

### ๑. แนวทางดำเนินงานและกลไกการบริหารจัดการความเสี่ยง

๑.๑ แนวทางดำเนินงาน ในการบริหารความเสี่ยงของเทศบาลตำบลบ้านเปิด แบ่งเป็น ๒ ระยะ ดังนี้

#### ระยะที่ ๑ การเริ่มต้นและพัฒนา

- ๑) กำหนดนโยบายหรือแนวทางในการบริหารความเสี่ยงของเทศบาลตำบลบ้านเปิด
- ๒) ระบุปัจจัยเสี่ยงและประเมินโอกาสผลกระทบจากปัจจัยเสี่ยง
- ๓) วิเคราะห์และจัดลำดับความสำคัญของปัจจัยเสี่ยงจากการดำเนินงาน
- ๔) จัดทำแผนบริหารความเสี่ยงของปัจจัยเสี่ยงที่อยู่ในระดับสูง (High) และสูงมาก (Extreme) รวมทั้งปัจจัยเสี่ยงที่อยู่ในระดับปานกลาง (Medium) ที่มีนัยสำคัญ

๕) สื่อสารทำความเข้าใจเกี่ยวกับแผนบริหารความเสี่ยงให้ผู้ปฏิบัติงานของเทศบาลตำบลบ้านเปิดรับทราบและสามารถนำไปปฏิบัติได้

๖) รายงานความก้าวหน้าของการดำเนินงานตามแผนบริหารจัดการความเสี่ยง

๗) รายงานสรุปการประเมินผลความสำเร็จของการดำเนินการตามแผนบริหารจัดการความเสี่ยง

#### ระยะที่ ๒ การพัฒนาสู่ความยั่งยืน

๑) ทบทวนแผนบริหารจัดการความเสี่ยงในปีที่ผ่านมา

๒) พัฒนาระบบการบริหารความเสี่ยงสำหรับความเสี่ยงแต่ละประเภท

๓) ผลักดันให้มีการบริหารความเสี่ยงทั่วทั้งองค์กร

๔) พัฒนาขีดความสามารถบุคลากรในการดำเนินงานตามกระบวนการบริหารจัดการความเสี่ยง

#### ๒.๒ กลไกการบริหารจัดการความเสี่ยง ประกอบด้วย

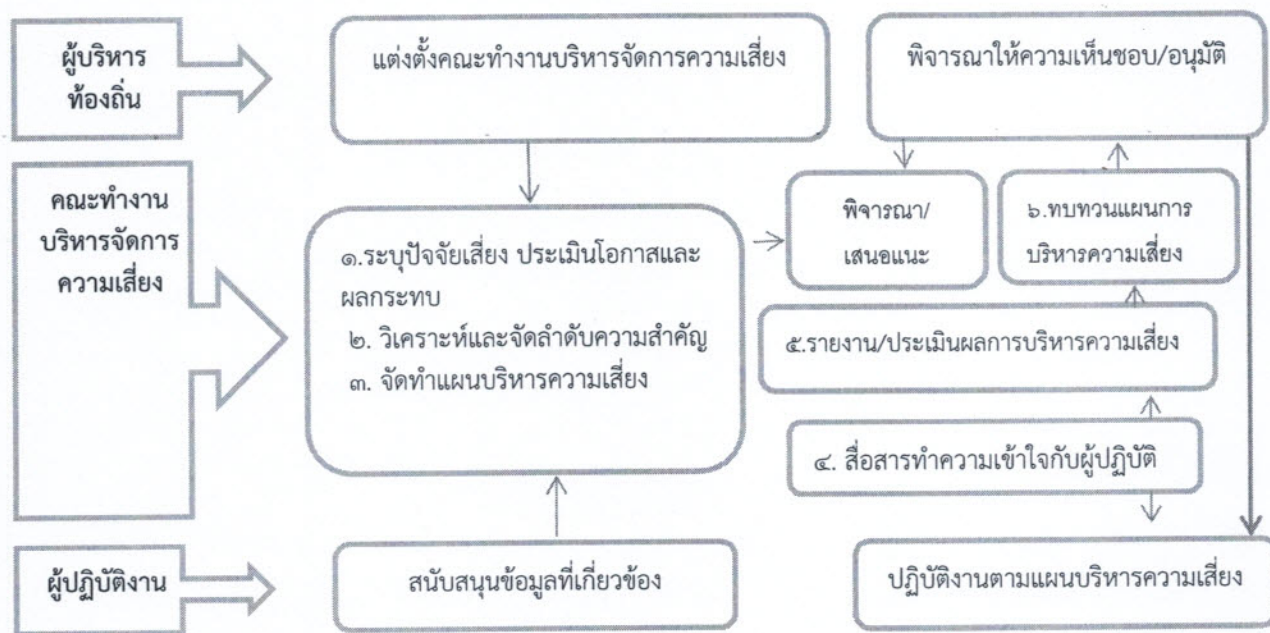
๑) ผู้บริหารท้องถิ่น มีหน้าที่แต่งตั้งคณะทำงานบริหารความเสี่ยง ส่งเสริมให้มีการบริหารจัดการความเสี่ยงอย่างมีประสิทธิภาพและเหมาะสม รวมทั้งพิจารณาให้ความเห็นชอบหรืออนุมัติแผนการบริหารความเสี่ยงเพื่อนำไปปฏิบัติต่อไป

๒) คณะทำงานบริหารจัดการความเสี่ยง มีหน้าที่ดำเนินการให้มีระบบการบริหารความเสี่ยง จัดทำแผนบริหารจัดการความเสี่ยง รายงานและประเมินผลการดำเนินงานตามแผนบริหารจัดการความเสี่ยง รวมทั้งทบทวนแผนการบริหารจัดการความเสี่ยงเพื่อปรับปรุงการดำเนินงานต่อไปในอนาคต

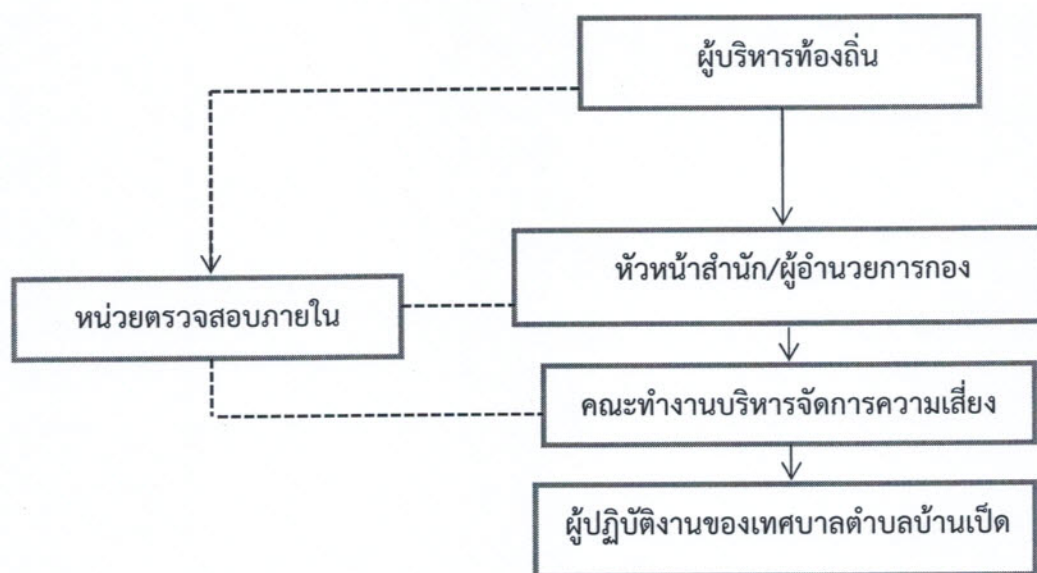
๓) ผู้ปฏิบัติงานในเทศบาลตำบลบ้านเปิด มีหน้าที่สนับสนุนข้อมูลที่เกี่ยวข้องให้กับคณะทำงานบริหารจัดการความเสี่ยง และให้ความร่วมมือในการปฏิบัติงานตามแผนบริหารจัดการความเสี่ยง



### กลไกการบริหารความเสี่ยง



### ๒. โครงสร้างการบริหารจัดการความเสี่ยงของเทศบาลตำบลบ้านเปิด



#### หน้าที่ความรับผิดชอบตามโครงสร้าง

โครงสร้างการบริหารจัดการความเสี่ยง ประกอบไปด้วย การกำกับดูแล การตัดสินใจ การจัดทำแผน การดำเนินการ การติดตามประเมินผล และการสอบทาน ซึ่งในแต่ละองค์ประกอบมีอำนาจหน้าที่ ดังนี้

#### ๒.๑ ผู้บริหารท้องถิ่น

- ๑) แต่งตั้งคณะกรรมการบริหารจัดการความเสี่ยง
- ๒) ส่งเสริมและให้มีการติดตามการบริหารจัดการความเสี่ยงอย่างมีประสิทธิภาพและเหมาะสม
- ๓) พิจารณาให้ความเห็นชอบและอนุมัติแผนการบริหารจัดการความเสี่ยง

๔) พิจารณาผลจากการดำเนินการบริหารจัดการความเสี่ยงและเสนอแนะแนวทางการพัฒนา

## ๒.๒ คณะทำงานบริหารจัดการความเสี่ยง

๑) จัดทำแผนการบริหารจัดการความเสี่ยงตามขั้นตอนการบริหารจัดการความเสี่ยง ได้แก่ การระบุความเสี่ยง การประเมินความเสี่ยง การจัดทำแผนบริหารจัดการความเสี่ยง การตอบสนองความเสี่ยงที่เป็นระบบมาตรฐานเดียวกันทั้งองค์กร

๒) ติดตามประเมินผลการบริหารจัดการความเสี่ยง

๓) จัดทำรายงานผลการดำเนินงานตามแผนการบริหารจัดการความเสี่ยงเสนอผู้บริหารท้องถิ่นทราบและพิจารณา

๔) พิจารณาทบทวนแผนการบริหารจัดการความเสี่ยงเพื่อเป็นแนวทางในการดำเนินงานบริหารความเสี่ยงในปีต่อไป

## ๒.๓ หัวหน้าสำนักปลัดเทศบาล/ผู้อำนวยการกอง

๑) ศึกษาทำความเข้าใจกับการบริหารจัดการความเสี่ยงและให้เป็นส่วนหนึ่งของการดำเนินงาน

๒) ให้ความรู้กับบุคลากรในสังกัดและจัดให้มีการบริหารความเสี่ยงให้เหมาะสม

๓) ควบคุม ติดตาม ประเมินผลอย่างต่อเนื่องและสม่ำเสมอ

๔) พิจารณาผลของการบริหารจัดการความเสี่ยงและเสนอแนะแนวทางการพัฒนาให้กับหน่วยตรวจสอบภายในและคณะทำงานบริหารจัดการความเสี่ยง

## ๒.๔ หน่วยตรวจสอบภายใน

๑) สอบทานกระบวนการบริหารจัดการความเสี่ยงของเทศบาลตำบลบ้านเปิด

๒) นำเสนอผลการบริหารจัดการความเสี่ยงและข้อเสนอแนะเสนอผู้บริหารท้องถิ่นทราบ

## ๒.๕ ผู้ปฏิบัติงานของเทศบาลตำบลบ้านเปิด

๑) ทำความเข้าใจและดำเนินการตามแผนบริหารจัดการความเสี่ยงในส่วนที่เกี่ยวข้อง

๒) สนับสนุนข้อมูลที่เกี่ยวข้องให้กับคณะทำงานบริหารจัดการความเสี่ยง

๓) ให้ความร่วมมือในการปฏิบัติงานตามแผนบริหารจัดการความเสี่ยง

## ๓. คณะทำงานบริหารจัดการความเสี่ยงของเทศบาลตำบลบ้านเปิด

เทศบาลตำบลบ้านเปิด ได้มีการแต่งตั้งคณะทำงานบริหารจัดการความเสี่ยงของเทศบาลตำบลบ้านเปิด ที่ ๗๙๑/๒๕๖๕ ลงวันที่ ๒๐ ตุลาคม ๒๕๖๕ โดยมีองค์ประกอบและอำนาจหน้าที่ ดังนี้

### องค์ประกอบ

๑. ปลัดเทศบาล	ประธานกรรมการ
๒. รองปลัดเทศบาล	กรรมการ
๓. หัวหน้าสำนักปลัดเทศบาล	กรรมการ
๔. ผู้อำนวยการกองคลัง	กรรมการ
๕. ผู้อำนวยการกองช่าง	กรรมการ
๖. ผู้อำนวยการกองสาธารณสุขฯ	กรรมการ
๗. ผู้อำนวยการกองสวัสดิการสังคม	กรรมการ
๘. ผู้อำนวยการกองการศึกษา	กรรมการ
๙. ผู้อำนวยการกองการเจ้าหน้าที่	กรรมการ
๑๐. ผู้อำนวยการกองยุทธศาสตร์และงบประมาณ	กรรมการ/เลขานุการฯ
๑๑. นักวิเคราะห์นโยบายและแผนชำนาญการ	กรรมการ/ผู้ช่วยฯ

๑๒. ผู้ช่วยนักวิเคราะห์นโยบายและแผน

ผู้ช่วยเลขานุการฯ

อำนาจหน้าที่ตามหลักเกณฑ์การบริหารจัดการความเสี่ยงสำหรับหน่วยงานของรัฐ ข้อ ๔ ดังนี้

- ๑) จัดทำแผนการบริหารจัดการความเสี่ยง
- ๒) ติดตามประเมินผลการบริหารจัดการความเสี่ยง
- ๓) จัดทำรายงานผลตามแผนการบริหารจัดการความเสี่ยงต่อผู้บริหารท้องถิ่น
- ๔) พิจารณาทบทวนแผนการบริหารจัดการความเสี่ยง

บทที่ ๔ กระบวนการ  
บริหารจัดการความเสี่ยง

## บทที่ ๔ กระบวนการบริหารจัดการความเสี่ยง

กระบวนการบริหารจัดการความเสี่ยง เป็นกระบวนการที่ใช้ในการระบุ วิเคราะห์ ประเมิน และ จัดลำดับความเสี่ยงที่มีผลกระทบต่อการบรรลุวัตถุประสงค์ในการดำเนินงานขององค์กร รวมทั้งการจัดทำแผน บริหารจัดการความเสี่ยง โดยกำหนดแนวทางการควบคุมเพื่อป้องกันหรือลดความเสี่ยงให้อยู่ในระดับที่ยอมรับ ได้ ซึ่งเทศบาลตำบลบ้านเปิด มีชั้นหรือกระบวนการบริหารจัดการความเสี่ยง ๖ ขั้นตอน ดังนี้

๑. การระบุความเสี่ยง เป็นการระบุเหตุการณ์ใดๆ ทั้งที่มีผลดีและผลเสียต่อการบรรลุวัตถุประสงค์ โดยต้องระบุได้ด้วยว่าเหตุการณ์นั้นจะเกิดที่ไหน เมื่อใด และเกิดขึ้นได้อย่างไร

๒. ประเมินความเสี่ยง เป็นการวิเคราะห์ความเสี่ยง และจัดลำดับความเสี่ยง โดยพิจารณาจากการ ประเมินโอกาสที่จะเกิดความเสี่ยง และความรุนแรงของผลกระทบจากเหตุการณ์ความเสี่ยง โดยอาศัยเกณฑ์ มาตรฐานที่ได้กำหนดไว้ ทำให้การตัดสินใจจัดการกับความเสี่ยงเป็นไปอย่างเหมาะสม

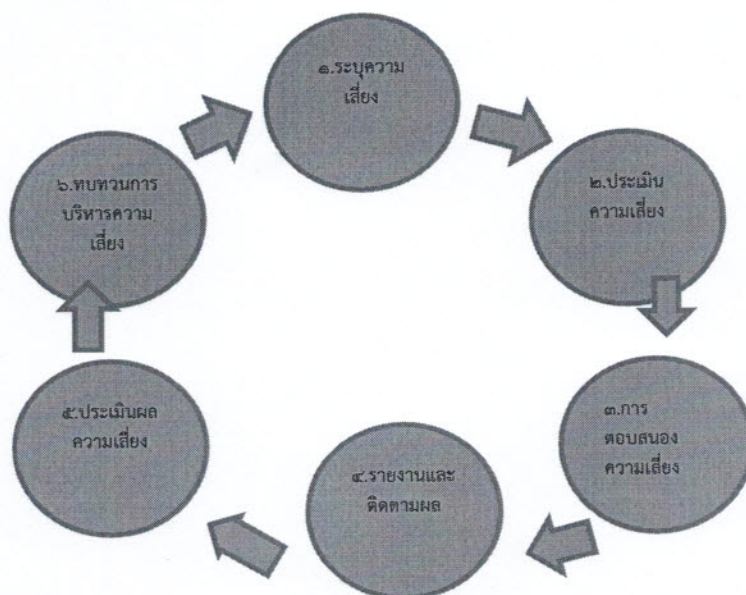
๓. การจัดการความเสี่ยงหรือการตอบสนองความเสี่ยง ( Risk Response ) เป็นการพิจารณา เลือกรูปแบบการที่ควรกระทำเพื่อจัดการกับความเสี่ยงที่อาจจะเกิดขึ้นตามผลการประเมินความเสี่ยง ซึ่งต้อง พิจารณาโอกาสที่จะเกิดและผลกระทบที่จะเกิดขึ้น โดยเปรียบเทียบระดับความเสี่ยงที่เกิดกับระดับความเสี่ยง ที่ยอมรับได้ และความคุ้มค่าในการบริหารความเสี่ยงที่เหลืออยู่ ซึ่งอาจจะใช้วิธีการหลีกเลี่ยงความเสี่ยง หรือ การลดความเสี่ยง การแบ่งความเสี่ยง หรือการยอมรับความเสี่ยง

๔. รายงานและติดตามผล การดำเนินงานตามแผนบริหารจัดการความเสี่ยงที่ได้ดำเนินการทั้งหมด ตามลำดับให้นายกเทศมนตรีรับทราบและให้ความเห็นชอบดำเนินการตามแผนบริหารความเสี่ยง

๕. ประเมินผลการบริหารจัดการความเสี่ยง เพื่อให้มั่นใจว่าองค์กรมีการบริหารความเสี่ยงเป็นไป อย่างเหมาะสม เพียงพอ ถูกต้อง และมีประสิทธิภาพ มาตรการหรือกลไกการควบคุมความเสี่ยง ที่ดำเนินการ สามารถลดและควบคุมความเสี่ยงที่เกิดขึ้นได้จริง และอยู่ในระดับที่ยอมรับได้ หรือต้องจัดทำมาตรการหรือตัว ควบคุมอื่นเพิ่มเติม เพื่อให้ความเสี่ยงที่ยังเหลืออยู่หลังมีการจัดการ อยู่ในระดับที่ยอมรับได้ และให้องค์กรมี การบริหารความเสี่ยงอย่างต่อเนื่อง

๖. การทบทวนความเสี่ยง เป็นการทบทวนประสิทธิภาพของแนวการบริหารความเสี่ยงในทุก ขั้นตอนเพื่อพัฒนาระบบให้ดียิ่งขึ้น

### กระบวนการบริหารจัดการความเสี่ยงของเทศบาลตำบลบ้านเปิด



## ๑. การระบุความเสี่ยงหรือการบ่งชี้เหตุการณ์

เป็นกระบวนการที่ผู้บริหารและผู้ปฏิบัติงาน พิจารณา คำนวณร่วมกันในการบ่งชี้เหตุการณ์ความเสี่ยงหรือความไม่แน่นอนที่อาจเกิดขึ้น โดยพิจารณาจากปัจจัยทั้งภายในและภายนอก ปัจจัยเหล่านี้มีผลกระทบต่อวัตถุประสงค์และเป้าหมายขององค์กร หรือผลการปฏิบัติงานทั้งในระดับองค์กรและระดับกิจกรรม ในการระบุปัจจัยเสี่ยงจะต้องพิจารณาว่ามีเหตุการณ์ใดหรือกิจกรรมใดของกระบวนการปฏิบัติงานที่อาจเกิดความผิดพลาดความเสียหายและไม่บรรลุวัตถุประสงค์ที่กำหนด รวมทั้งมีทรัพย์สินใดที่จำเป็นต้องได้รับการดูแลป้องกันรักษา ดังนั้น จึงมีความจำเป็นต้องเข้าใจความหมายของ “ความเสี่ยง” “ปัจจัยเสี่ยง” และ “ประเภทความเสี่ยง” ก่อนที่จะดำเนินการระบุความเสี่ยงได้อย่างเหมาะสม

### ๑.๑ ความเสี่ยง (Risk)

หมายความว่า ความเป็นไปได้ของเหตุการณ์ที่อาจเกิดขึ้นภายใต้สถานการณ์ที่ไม่แน่นอน และจะส่งผลกระทบต่อหรือสร้างความเสียหาย (ทั้งที่เป็นตัวเงินและไม่เป็นตัวเงิน) หรือก่อให้เกิดความล้มเหลว ลดโอกาสและเป็นอุปสรรคต่อการบรรลุวัตถุประสงค์ของหน่วยงาน

### ๑.๒ ปัจจัยเสี่ยง (Risk Factor)

หมายความว่า ต้นเหตุหรือสาเหตุที่มาของความเสี่ยง ที่จะทำให้ไม่บรรลุวัตถุประสงค์ที่กำหนดไว้ โดยต้องระบุได้ด้วยว่าเหตุการณ์นั้นจะเกิดที่ไหน เมื่อใด และเกิดขึ้นได้อย่างไร และทำไม ทั้งนี้สาเหตุของความเสี่ยงที่ระบุควรเป็นสาเหตุที่แท้จริง เพื่อจะวิเคราะห์และกำหนดมาตรการลดความเสี่ยงในภายหลังได้อย่างถูกต้อง โดยปัจจัยเสี่ยง แบ่งได้ ๒ ด้าน ดังนี้

๑) ปัจจัยเสี่ยงภายนอก คือ ความเสี่ยงที่ไม่สามารถควบคุมการเกิดได้โดยองค์กร เช่น เศรษฐกิจ สังคม การเมือง กฎหมาย เทคโนโลยี ภัยธรรมชาติ เป็นต้น

๒) ปัจจัยเสี่ยงภายใน คือ ความเสี่ยงที่สามารถควบคุมได้โดยองค์กร เช่น กฎ ระเบียบ ข้อบังคับภายในองค์กร วัฒนธรรมองค์กร นโยบายการบริหาร ความรู้ ความสามารถ ประสบการณ์ของบุคลากร ขั้นตอนทำงาน ระบบสารสนเทศ เครื่องมือ อุปกรณ์ เป็นต้น

### ๑.๓ ประเภทความเสี่ยง

แบ่งเป็น ๔ ประเภท ได้แก่

๑) ความเสี่ยงทางด้านกลยุทธ์ (Strategic Risk : S) เป็นความเสี่ยงที่เกี่ยวข้องกับกลยุทธ์เป้าหมาย พันธกิจ ในภาพรวมขององค์กร ที่อาจก่อให้เกิดการเปลี่ยนแปลงหรือการไม่บรรลุผลตามเป้าหมาย กลยุทธ์ที่กำหนดไว้ไม่สอดคล้องกับประเด็นยุทธศาสตร์/วิสัยทัศน์หรือเกิดจากการกำหนดกลยุทธ์ที่ขาดการมีส่วนร่วมจากภาคประชาชน ทำให้โครงการขาดการยอมรับ และโครงการไม่ได้นำไปสู่การแก้ไขปัญหาหรือการตอบสนองต่อความต้องการของผู้รับบริการหรือผู้มีส่วนได้ส่วนเสียอย่างแท้จริง หรือเป็นความเสี่ยงที่เกิดขึ้นจากการตัดสินใจผิดพลาดหรือนำการตัดสินใจนั้นมาใช้อย่างไม่ ถูกต้อง

๒) ความเสี่ยงทางการดำเนินงาน (Operational Risk : O) เป็นความเสี่ยงที่เกี่ยวข้องกับประเด็นปัญหาการปฏิบัติงานประจำวัน หรือการดำเนินงานปกติที่องค์กรเผชิญเพื่อให้บรรลุวัตถุประสงค์เชิง กลยุทธ์ ความเสี่ยงด้านนี้ เช่น การปฏิบัติงานไม่เป็นไปตามแผนปฏิบัติงานโดยไม่มีผังการปฏิบัติงานที่ชัดเจน หรือไม่มีการมอบหมายอำนาจหน้าที่ความรับผิดชอบ บุคลากรขาดแรงจูงใจในการปฏิบัติงาน

๓) ความเสี่ยงทางการเงิน (Financial Risk: F) เป็นความเสี่ยงที่เกี่ยวข้องกับการบริหารและควบคุมทางการเงินและงบประมาณขององค์กรให้เป็นอย่างดีมีประสิทธิภาพ ผลกระทบการเงินที่เกิดจากปัจจัยภายนอก เช่น ข้อบังคับเกี่ยวกับรายงานทางการเงินของหน่วยงานที่เกี่ยวข้อง ได้แก่ กรมบัญชีกลาง สำนักงานตรวจเงินแผ่นดิน สำนักงานงบประมาณ รวมทั้งการจัดสรรงบประมาณไม่เหมาะสม

๔) ความเสี่ยงทางด้านกฎหมาย ระเบียบ ข้อบังคับ (Compliance Risk :C) เป็นความเสี่ยงจากการไม่ปฏิบัติตามกฎหมาย ระเบียบ ข้อบังคับ เช่น การไม่ดำเนินงานให้แล้วเสร็จครบถ้วนตามกำหนดสัญญา กระบวนการดำเนินงานไม่เป็นไปตามข้อบังคับ/ข้อตกลง

การระบุความเสี่ยง ควรเริ่มด้วยการแจกแจงกระบวนการปฏิบัติงานที่จะทำให้บรรลุวัตถุประสงค์ที่กำหนดไว้ แล้วจึงระบุปัจจัยเสี่ยงที่มีผลกระทบต่อกระบวนการปฏิบัติงานนั้นๆ ทำให้เกิดความผิดพลาด ความเสียหาย และเสียโอกาสปัจจัยเสี่ยงนั้นควรจะเป็นต้นเหตุที่แท้จริง เพื่อที่จะสามารถนำไปใช้ประโยชน์ในการหามาตรการลดความเสี่ยงในภายหลังได้ ทั้งนี้การระบุความเสี่ยง สามารถดำเนินการได้หลายวิธี เช่น จากการวิเคราะห์กระบวนการทำงาน การวิเคราะห์ทบทวนผลการปฏิบัติงานที่ผ่านมา การประชุมเชิงปฏิบัติการ การระดมสมอง การเปรียบเทียบกับองค์กรอื่น การสัมภาษณ์ แบบสอบถาม

## ๒. การประเมินความเสี่ยง

การประเมินความเสี่ยง เป็นกระบวนการที่ประกอบด้วย การวิเคราะห์การประเมินโอกาส และผลกระทบของเหตุการณ์ที่อาจเกิดขึ้นต่อวัตถุประสงค์ของกระบวนการทำงานของหน่วยงานหรือขององค์กร ซึ่งประกอบด้วย ๔ ขั้นตอน ดังนี้

### ๒.๑ การกำหนดเกณฑ์การประเมินมาตรฐาน

เป็นการกำหนดเกณฑ์ที่จะใช้ในการประเมินความเสี่ยง ได้แก่ ระดับโอกาสที่อาจจะเกิดความเสียหาย (Likelihood) ระดับความรุนแรงของผลกระทบ (Impact) และระดับความเสี่ยง (Degree of Risk) โดยคณะทำงานบริหารจัดการความเสี่ยงได้กำหนดหลักเกณฑ์ในการให้คะแนน ระดับโอกาสที่จะเกิดความเสียหาย และระดับความรุนแรงของผลกระทบ ไว้ ๕ ระดับ คือ น้อยมาก น้อย ปานกลาง สูง และสูงมาก ดังนี้

หลักเกณฑ์การให้คะแนนโอกาสที่จะเกิดความเสียหายและความรุนแรงของผลกระทบ

๑) โอกาสที่อาจจะเกิด (Likelihood: L) หมายถึง ความถี่หรือโอกาสที่จะเกิดเหตุการณ์ความเสี่ยงมากน้อยเพียงใด ซึ่งจำแนกเป็น ๕ ระดับ คือ

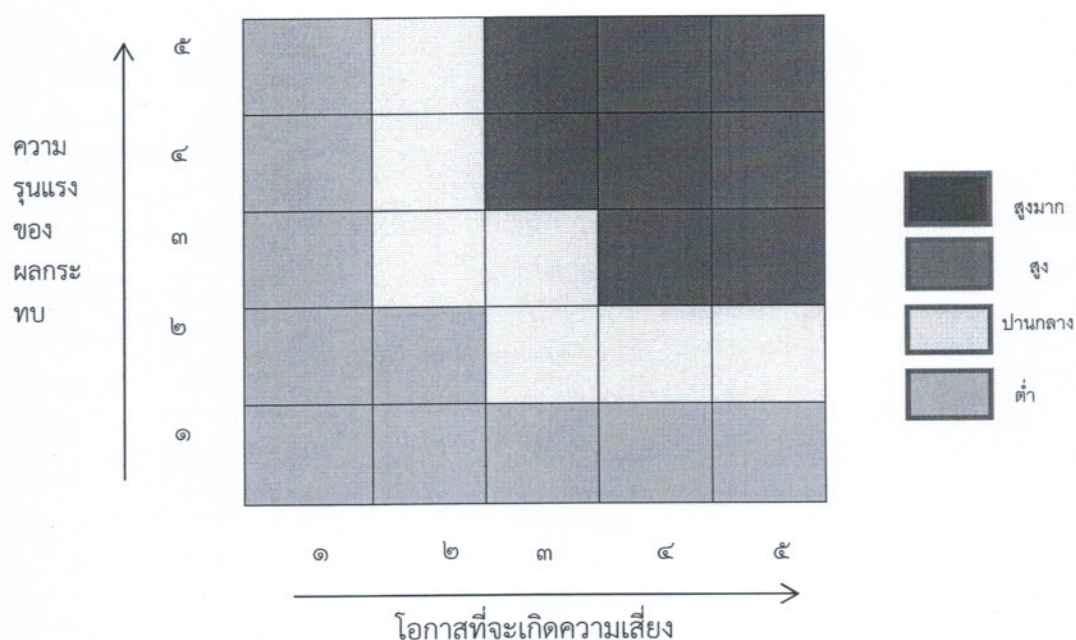
ระดับ	โอกาสที่อาจจะเกิด	คำอธิบาย
๕	สูงมาก	๑ เดือนต่อครั้ง / เกิดขึ้นเป็นประจำ
๔	สูง	๑-๖ เดือนต่อครั้ง/เกิดขึ้นค่อนข้างบ่อย
๓	ปานกลาง	๑ ปีต่อครั้ง/ เกิดขึ้นเป็นบางครั้ง
๒	น้อย	๒-๓ ปีต่อครั้ง/ เกิดขึ้นนานๆครั้ง
๑	น้อยมาก	๕ ปีต่อครั้ง / เกิดขึ้นได้ในกรณียกเว้น

๒) ผลกระทบ (Impact: I) หมายถึง ขนาดความรุนแรงของความเสียหายที่จะเกิดขึ้นหากเกิดเหตุการณ์ ความเสี่ยง จำแนกเป็น ๕ ระดับ คือ

ระดับ	โอกาสที่อาจจะเกิด	คำอธิบาย
๕	รุนแรงที่สุด	เกิดความเสียหาย ร้อยละ ๒๕ ของงบประมาณการดำเนินงานใน แผนงาน-โครงการ-กิจกรรม/กระทบต่อ ชื่อเสียง ทรัพย์สินอย่างมหันต์ / การบาดเจ็บถึงชีวิต
๔	รุนแรงมาก	เกิดความเสียหาย ร้อยละ ๒๐ ของงบประมาณการดำเนินงานใน แผนงาน-โครงการ-กิจกรรม/กระทบต่อ ชื่อเสียง ทรัพย์สินอย่างมาก / การบาดเจ็บสาหัสถึงขั้นทุพพลภาพไม่สามารถทำงานได้
๓	ปานกลาง	เกิดความเสียหาย ร้อยละ ๑๕ ของงบประมาณการดำเนินงานใน แผนงาน-โครงการ-กิจกรรม/กระทบต่อ ชื่อเสียง ทรัพย์สินปานกลาง / บาดเจ็บสาหัสถึงขั้นหยุดงาน
๒	น้อย	เกิดความเสียหาย ร้อยละ ๑๐ ของงบประมาณการดำเนินงานใน แผนงาน-โครงการ-กิจกรรม/กระทบต่อ ชื่อเสียง ทรัพย์สินพอสมควร / ได้รับบาดเจ็บอย่างรุนแรง
๑	น้อยมาก	เกิดความเสียหาย ร้อยละ ๕ ของงบประมาณการดำเนินงานในแผนงาน-โครงการ-กิจกรรม/กระทบต่อ ชื่อเสียง ทรัพย์สินเล็กน้อย / ได้รับบาดเจ็บแต่ไม่รุนแรง

๓) ระดับของความเสียหาย (Degree of Risk: D) หมายถึง สถานะของความเสียหายที่ได้จากการประเมิน โอกาสและผลกระทบของแต่ละปัจจัยเสี่ยง มีค่าเป็นเชิงปริมาณ ซึ่งคำนวณได้จากสูตร ดังนี้

\*\* ระดับความเสียหาย = ระดับโอกาส X ระดับความรุนแรงของผลกระทบ หรือ  $D = L \times I$





## ๒.๒ การประเมินโอกาสและผลกระทบของความเสียหาย

เป็นการนำความเสี่ยงและปัจจัยเสี่ยงแต่ละปัจจัยที่ระบุไว้มาประเมินโอกาส (Likelihood) ที่จะเกิดเหตุการณ์ความเสียหายต่างๆ และประเมินระดับความรุนแรงของผลกระทบหรือมูลค่าความเสียหาย (Impact) จากความเสี่ยง เพื่อให้เห็นถึงระดับของความเสี่ยงที่แตกต่างกัน ทำให้สามารถกำหนดการควบคุมความเสี่ยงได้อย่างเหมาะสม ซึ่งจะช่วยให้สามารถวางแผนและจัดสรรทรัพยากรได้อย่างถูกต้องภายใต้งบประมาณ กำลังคน หรือเวลาที่มีจำกัด โดยอาศัยเกณฑ์มาตรฐานที่กำหนดไว้ข้างต้น มีขั้นตอนดำเนินการดังนี้

๑. พิจารณาโอกาส/ ความถี่ ในการเกิดเหตุการณ์ต่างๆ (Likelihood) ว่ามีโอกาส / ความถี่ที่จะเกิดนั้นมากน้อยเพียงใด ตามเกณฑ์มาตรฐานที่กำหนด

๒. พิจารณาความรุนแรงของผลกระทบของความเสียหาย ( Impact) ที่มีผลต่อองค์กรว่ามีระดับความรุนแรง หรือมีความเสียหายเพียงใด ตามเกณฑ์มาตรฐานที่กำหนด

## ๒.๓ การวิเคราะห์ความเสี่ยง

เทศบาลตำบลบ้านเป็ด ได้พิจารณาโอกาสที่จะเกิดเหตุการณ์ความเสียหาย และความรุนแรงของผลกระทบของแต่ละปัจจัยเสี่ยงแล้ว นำผลที่ได้มาพิจารณา ความสัมพันธ์ระหว่างโอกาสที่จะเกิดความเสี่ยง และผลกระทบของความเสียหายว่าก่อให้เกิดระดับความเสี่ยงในระดับใด

ระดับความเสี่ยง = โอกาสในการเกิดเหตุการณ์ต่างๆ x ความรุนแรงของผลกระทบ

ซึ่งจัดแบ่งเป็น ๔ ระดับ สามารถแสดงเป็นแผนภูมิความเสี่ยง แบ่งพื้นที่เป็น ๔ ส่วน ใช้เกณฑ์ในการจัดแบ่ง ดังนี้

๑) ระดับความเสี่ยงต่ำ (Low) คะแนนระดับความเสี่ยง ๑- ๕ คะแนน หมายถึงระดับความเสี่ยงที่ยอมรับได้ ภายใต้การควบคุมที่มีอยู่ในปัจจุบัน ไม่ต้องดำเนินการใดๆ เพิ่มเติม

๒) ระดับความเสี่ยงปานกลาง (Medium) คะแนนระดับความเสี่ยง ๖-๑๐ คะแนน หมายถึงระดับความเสี่ยงที่ยอมรับได้ แต่ต้องมีการควบคุมเพื่อป้องกันมิให้เกิดความเสี่ยงเพิ่มมากขึ้นจนอยู่ในระดับที่ไม่สามารถยอมรับได้

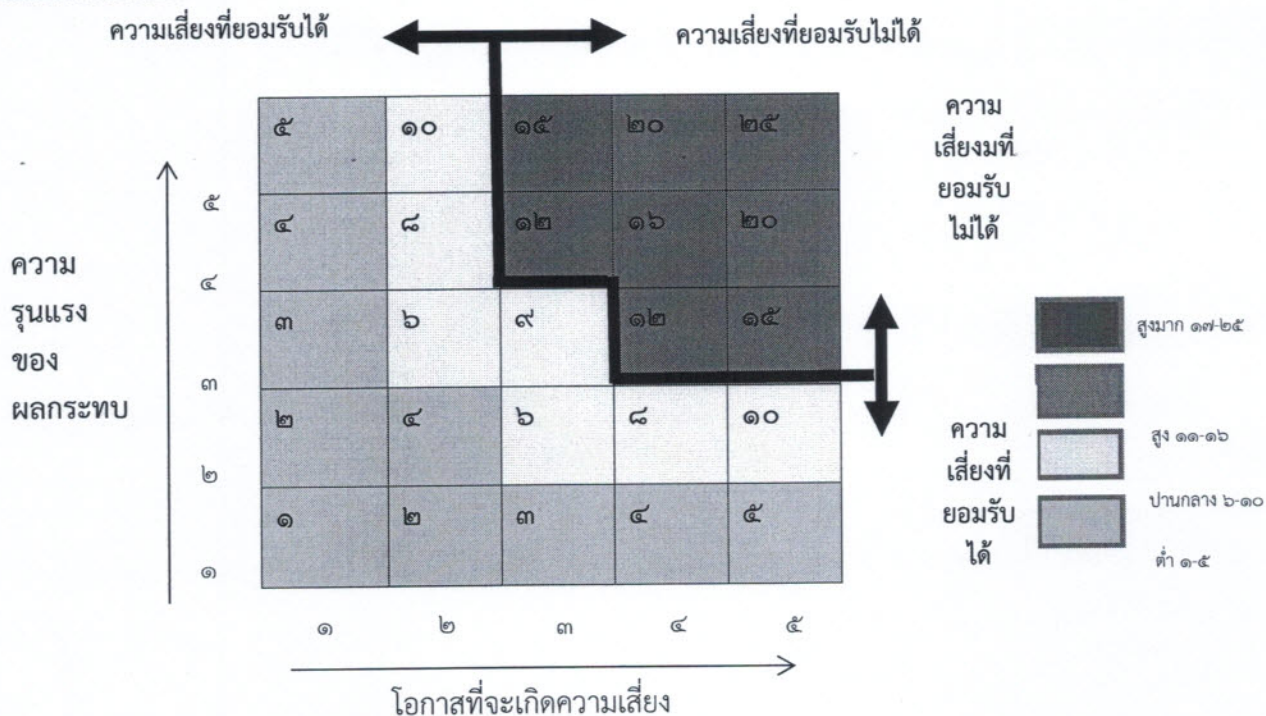
๓) ระดับความเสี่ยงสูง (High) คะแนนระดับความเสี่ยง ๑๑-๑๖ คะแนน หมายถึงระดับความเสี่ยงที่ไม่สามารถยอมรับได้ โดยต้องจัดการความเสี่ยงเพื่อให้อยู่ในระดับที่ยอมรับได้

๔) ระดับความเสี่ยงสูงมาก ( Extreme) คะแนนระดับความเสี่ยง ๑๗-๒๕ คะแนน หมายถึงระดับความเสี่ยงที่ไม่สามารถยอมรับได้ จำเป็นต้องเร่งจัดการความเสี่ยงให้อยู่ ในระดับที่ยอมรับได้ทันที

## ประเภทของความเสียหาย

Strategic Risk : S	=	ด้านกลยุทธ์
Operational Risk : O	=	ด้านการดำเนินงาน
Financial Risk : F	=	ด้านการเงิน
Compliance Risk :C	=	ด้านกฎหมาย/ กฎ ระเบียบ

ตารางระดับความเสี่ยง



การควบคุม (Control) หมายถึง นโยบาย แนวทาง หรือขั้นตอนปฏิบัติต่างๆ ซึ่งกระทำเพื่อลดความเสี่ยง และทำให้การดำเนินงานบรรลุวัตถุประสงค์ ดังนี้

๑) การควบคุมเพื่อการป้องกัน (Preventive Control) เป็นวิธีการควบคุมที่กำหนดขึ้นเพื่อป้องกันไม่ให้เกิดความเสี่ยงและข้อผิดพลาดตั้งแต่แรก เช่น การอนุมัติ การจัดโครงสร้างองค์กร การแบ่งแยกหน้าที่ การควบคุมการเข้าถึงเอกสาร ข้อมูล ทรัพย์สิน เป็นต้น

๒) การควบคุมเพื่อให้ตรวจสอบ (Detective Control) เป็นวิธีการควบคุมที่กำหนดขึ้นเพื่อค้นพบข้อผิดพลาดที่เกิดขึ้นแล้ว เช่น การสอบทวน การวิเคราะห์ การยืนยันยอดการตรวจนับ การรายงานข้อบกพร่อง เป็นต้น

๓) การควบคุมโดยการชี้แนะ (Directive Control) เป็นวิธีการควบคุมที่ส่งเสริมหรือกระตุ้นให้เกิดความสำเร็จตามวัตถุประสงค์ที่ต้องการ เช่น การให้รางวัลแก่ผู้ที่มีผลงานดี การประกาศเกียรติคุณ เป็นต้น

๔) การควบคุมเพื่อการแก้ไข (Corrective Control) เป็นวิธีการควบคุมที่กำหนดขึ้นเพื่อแก้ไขข้อผิดพลาดที่เกิดขึ้นให้ถูกต้อง หรือเพื่อหาวิธีการแก้ไขไม่ให้เกิดข้อผิดพลาดซ้ำอีกในอนาคต

๓. การจัดการความเสี่ยงหรือการตอบสนองความเสี่ยง

เป็นการกำหนดแนวทางตอบสนองความเสี่ยง หรือกลยุทธ์ในการจัดการความเสี่ยง (Risk Management) หลังจากผู้ประเมินได้ผลการจัดระดับความรุนแรงของความเสี่ยงแล้ว ผู้ประเมินจะต้องประเมินวิธีการจัดการความเสี่ยงที่สามารถนำไปปฏิบัติได้และผลของการจัดการจะต้องคำนึงถึงความเสี่ยงที่ยอมรับได้ และต้นทุนที่เกิดขึ้นเปรียบเทียบกับผลประโยชน์ที่จะได้รับเพื่อให้การบริหารจัดการความเสี่ยงที่มีประสิทธิผล ผู้ประเมินอาจต้องเลือกวิธีการจัดการอย่างใดอย่างหนึ่งหรือหลายวิธีรวมกัน เพื่อลดระดับโอกาสที่อาจเกิดขึ้นและผลกระทบของเหตุการณ์ให้อยู่ในช่วงที่องค์กรสามารถยอมรับได้ ซึ่งมีหลายวิธีและสามารถปรับเปลี่ยนให้เหมาะสมกับสถานการณ์ ขึ้นอยู่กับดุลยพินิจของผู้รับผิดชอบ กลยุทธ์ในการตอบสนองหรือการจัดการความเสี่ยง มี ๔ กลยุทธ์ ดังนี้

กลยุทธ์ในการตอบสนอง/จัดการความเสี่ยง การตอบสนองความเสี่ยงแบ่งเป็น ๔ แนวทาง ดังนี้

๑) การหลีกเลี่ยงความเสี่ยง (Risk avoidance) หมายถึง การเลิกหรือหลีกเลี่ยงการกระทำ และเหตุการณ์ที่ก่อให้เกิดความเสี่ยง เช่น ในงานที่องค์กรไม่ถนัด อาจหลีกเลี่ยงโดยการเลิกหรือลดการกระทำ ให้เหลือเท่าที่จำเป็นเพื่อการเรียนรู้ การเพิ่มการใช้บริการจากบุคคลภายนอก หรือการทำสัญญารับช่วงเหมา ต่อ เป็นต้น คือ เป็นการไม่ยอมรับความเสี่ยง และอาจทำให้ต้องเปลี่ยนวัตถุประสงค์ของแผนงานหรือยกเลิก แผนงานโครงการนั้นเสีย

๒) การลดหรือควบคุมความเสี่ยง (Risk Control) หมายถึง การหาวิธีการควบคุมสาเหตุหรือ ต้นเหตุของปัจจัยเสี่ยงและกำหนดวิธีการจัดการที่ เหมาะสมเพื่อขับเคลื่อนให้แผนงานและโครงการตาม กิจกรรมที่กำหนดไว้ดำเนินการไปสู่เป้าประสงค์ได้ในเวลาที่กำหนด หากผู้ที่เกี่ยวข้องไม่อาจดำเนินการได้ต้อง รายงานให้ผู้บังคับบัญชาทราบว่าจะไม่อาจดำเนินการต่อไปได้ การลดโอกาสความน่าจะเป็นเกิดหรือการลดความเสียหาย หรือการลดทั้ง ๒ ด้านพร้อมกัน ก็เป็นการควบคุมและการจัดการความเสี่ยงแบบหนึ่ง รวมถึงการ กำหนดแผนสำรองในเหตุฉุกเฉิน (Contingency Planning) ได้แก่ การกำหนดแผนฉุกเฉินสำหรับความเสี่ยงที่ คาดการณ์ไว้ล่วงหน้าแล้ว (Known risk) เช่น แผนฉุกเฉินเมื่อไฟฟ้าดับ และเครื่องคอมพิวเตอร์จะไม่ทำงาน ฯลฯ การใช้ระบบการรายงานและการใช้เทคโนโลยีสารสนเทศเพื่อการบริหารและควบคุมที่ดี

๓) การกระจายความเสี่ยง (Sharing) หมายถึง การลดโอกาสความน่าจะเป็นเกิดหรือการลดความเสียหาย โดยการแบ่งโอน การหาผู้รับผิดชอบร่วมในความเสี่ยง การจัดประกันภัย การกระจายความเสี่ยง (Diversify the risk) ออกไปในหลายกิจกรรม เป็นต้น หรือถ้าหากแผนงาน/โครงการภายใต้กลยุทธ์มีความเสี่ยงเกินกว่าจะยอมรับได้ หรือเกิดความล้มเหลว ทางฝ่ายบริหารขององค์กร ก็อาจจะให้นำหนักแผนงานหรือ โครงการอื่น ๆ ภายใต้กลยุทธ์เดียวกันนั้น หรือให้นำหนักกับแผนงานอื่น ภายใต้กลยุทธ์เดียวกันหรือกลยุทธ์อื่น ที่เหมาะสมกว่าก็ได้

๔) การยอมรับความเสี่ยง (Acceptance) เป็นการยอมรับ โดยใช้วิธีการเดิมต่อไปในการจัดการกับความเสียหาย หมายถึง กิจกรรมของแผนงานนั้น ๆ มีความเสี่ยงในระดับหนึ่ง แต่หน่วยงาน รวมทั้งเจ้าของ แผนงานสามารถควบคุมและจัดการได้ และสามารถผลักดันกิจกรรมและขั้นตอนต่าง ๆ ของแผนงานนั้น ๆ ไปสู่เป้าประสงค์ได้ในเวลาที่กำหนด หรืออาจอธิบายการยอมรับความเสี่ยงได้ว่า การไม่กระทำการใด ๆ เพิ่มเติม กรณีนี้ใช้กับความเสี่ยงที่มีสาระสำคัญน้อย ความน่าจะเป็นเกิดน้อย

สารสนเทศและการสื่อสาร (Information and Communication) จะช่วยสนับสนุนในทุกๆ องค์ประกอบข้างต้นโดยเฉพาะอย่างยิ่งปัจจัยภายในองค์กร อันเป็นรากฐานที่สำคัญเพราะจะมีส่วนช่วยทำให้ บุคลากรในองค์กรได้ทราบถึงทิศทางการดำเนินงานด้านการบริหารความเสี่ยง ตลอดจนถือเป็นการเสริมสร้าง วัฒนธรรมที่เกี่ยวกับการบริหารความเสี่ยงขององค์กรอีกทางหนึ่งด้วย

#### ๔. การรายงานและติดตามผล

หลังจากที่ได้มีการจัดทำแผนบริหารจัดการความเสี่ยงแล้วและได้มีการดำเนินการตามแผน จะต้องมีการรายงานและติดตามผลเป็นระยะ เพื่อให้เกิดความมั่นใจได้ว่าการดำเนินงานอย่างถูกต้องและเหมาะสม โดยมีเป้าหมายในการติดตามผล คือ เป็นการประเมินคุณภาพและความเหมาะสมของวิธีการบริหารจัดการ ความเสี่ยง รวมทั้งการติดตามผลการจัดการความเสี่ยงที่ได้มีการดำเนินการไปแล้วว่า บรรลุผลตาม

วัตถุประสงค์ของการบริหารจัดการความเสี่ยงหรือไม่ โดยหน่วยงานต้องสอบถามดูว่า วิธีการบริหารจัดการความเสี่ยงใดมีประสิทธิภาพดีให้ดำเนินการต่อไป หรือวิธีการบริหารจัดการความเสี่ยงใดเมื่อใช้แล้วไม่ได้ผล ควรปรับเปลี่ยนและนำผลการติดตามรายงานต่อผู้บริหารทราบ ทั้งนี้ กระบวนการสอบถามอาจกำหนดข้อมูลที่ต้องติดตามหรืออาจทำเป็น Check List การติดตาม พร้อมทั้งกำหนดความถี่ในการติดตามผล โดยสามารถติดตามผลได้ใน ๒ ลักษณะ ดังนี้

๑) การติดตามผลเป็นรายครั้ง เป็นการติดตามตามรอบระยะเวลาที่กำหนด เช่น ทุก ๓ เดือน ๖ เดือน ๙ เดือน หรือทุกสิ้นปี เป็นต้น

๒) การติดตามผลในระหว่างการปฏิบัติงาน เป็นการติดตามที่รวมอยู่ในการดำเนินงานต่างๆ ตามปกติของหน่วยงาน

ทั้งนี้ ที่ประชุมคณะทำงาน ได้พิจารณาว่าเนื่องจากเป็นปีแรกของการจัดทำ เห็นควรให้มีการติดตามผลในสิ้นปีงบประมาณและติดตามผลระหว่างปฏิบัติงานตามปกติของหน่วยงาน

#### ๕. การประเมินผลการบริหารจัดการความเสี่ยง

คณะทำงานบริหารจัดการความเสี่ยงของเทศบาลตำบลบ้านเป็ด ดำเนินการสรุปรายงานผลและประเมินผลการบริหารจัดการความเสี่ยงประจำปีต่อผู้บริหารท้องถิ่น เพื่อให้มั่นใจว่าเทศบาลตำบลบ้านเป็ด มีการบริหารจัดการความเสี่ยงเป็นไปอย่างเหมาะสม เพียงพอ ถูกต้องและมีประสิทธิผล มาตรการหรือกลไกการควบคุมความเสี่ยงที่ดำเนินการ สามารถลดและควบคุมความเสี่ยงที่เกิดขึ้นได้จริงและอยู่ในระดับที่ยอมรับได้ เพื่อต้องจัดหามาตรการหรือตัวควบคุมอื่นเพิ่มเติม เพื่อให้ความเสี่ยงที่ยังเหลืออยู่หลังมีการจัดการ อยู่ในระดับที่ยอมรับได้ และให้เทศบาลตำบลบ้านเป็ด มีการบริหารความเสี่ยงอย่างต่อเนื่องจนเป็นวัฒนธรรมในการดำเนินงาน

#### ๖. การทบทวนการบริหารจัดการความเสี่ยง

การทบทวนแผนบริหารจัดการความเสี่ยง เป็นการทบทวนประสิทธิภาพของแนวการบริหารจัดการความเสี่ยงในทุกขั้นตอน เพื่อการปรับปรุงและพัฒนาแผนงานในการบริหารจัดการความเสี่ยงให้ทันสมัยและเหมาะสมกับการปฏิบัติงานจริงเป็นประจำทุกปี

บทที่ ๕ แผนบริหาร  
จัดการความเสี่ยง

## บทที่ ๕ แผนบริหารจัดการความเสี่ยง

การบริหารจัดการความเสี่ยงของเทศบาลตำบลบ้านเป็ด ได้กำหนดขั้นตอนการดำเนินการตามหลักเกณฑ์การวิเคราะห์ ประเมินและจัดการความเสี่ยงอย่างเหมาะสม ตามกระบวนการบริหารความเสี่ยงตามมาตรฐาน COSO (Committee of Sponsoring Organization of the Tread Way Commission) คือ

### ๑. ขั้นตอนการจัดทำแผนบริหารจัดการความเสี่ยง

#### ๑) การประเมินโอกาสและผลกระทบและระดับความเสี่ยง

โดยการนำแผนงาน โครงการจากแผนพัฒนาท้องถิ่น (พ.ศ. ๒๕๖๑ - ๒๕๖๕) จุดอ่อนและหรือข้อเสนอแนะจากรายงานผลการติดตามและประเมินผลแผนพัฒนาเทศบาล การควบคุมภายใน รวมถึงภารกิจตามอำนาจหน้าที่ เพื่อนำมาพิจารณาวิเคราะห์ระบุความเสี่ยง ปัจจัยเสี่ยงจากการประชุมร่วมกันของคณะกรรมการบริหารจัดการความเสี่ยงของเทศบาลตำบลบ้านเป็ด โดยวิเคราะห์จากปัจจัยที่ก่อให้เกิดความเสี่ยง ๔ ด้าน ได้ดังนี้

๑. ความเสี่ยงด้านกลยุทธ์
๒. ความเสี่ยงด้านดำเนินงาน
๓. ความเสี่ยงด้านการเงิน
๔. ความเสี่ยงด้านกฎหมาย/กฎ ระเบียบ

ซึ่งที่ประชุมคณะกรรมการบริหารจัดการความเสี่ยง ได้ประชุมพิจารณาร่วมกันประเมินโอกาสและผลกระทบของความเสี่ยง จัดลำดับความเสี่ยงที่ได้จากการวิเคราะห์ เพื่อประกอบการจัดทำแผนบริหารจัดการความเสี่ยง ประจำปีงบประมาณ พ.ศ. ๒๕๖๖ ดังนี้

๑. ประชุมเพื่อคัดเลือกแผนงาน/โครงการ ในปีงบประมาณ พ.ศ.๒๕๖๖ โดยพิจารณางบประมาณและผลกระทบต่อความสำเร็จตามประเด็นยุทธศาสตร์นั้น
๒. วิเคราะห์ความเสี่ยงของแผนงาน/โครงการตามมาตรฐาน COSO
๓. จัดทำแผนบริหารความเสี่ยงที่สอดคล้องกับผลการวิเคราะห์และมีตัวชี้วัดความสำเร็จตามแผนที่ประเมินได้ชัดเจน
๔. ดำเนินการตามแผนบริหารความเสี่ยงที่กำหนดไว้
๕. แสดงให้เห็นถึงวิธีการหรือช่องทางที่ใช้ในการสื่อสาร ทำความเข้าใจ เพื่อให้ผู้เกี่ยวข้องสามารถนำแผนบริหารความเสี่ยงไปปฏิบัติได้
๖. จัดทำรายงานสรุปผลการดำเนินงานตามแผนบริหารความเสี่ยงที่ได้จัดทำไว้เสนอต่อหัวหน้าหน่วยงานของรัฐ เมื่อสิ้นปีงบประมาณ

ปีงบประมาณ พ.ศ.๒๕๖๖ คณะกรรมการบริหารความเสี่ยงฯ ได้ปรับเปลี่ยนเครื่องมือเพื่อใช้ในการดำเนินการตามกระบวนการบริหารจัดการความเสี่ยงทั้ง ๖ ขั้นตอน โดยกำหนดให้ใช้เครื่องมือในชื่อที่เรียกว่า RM ประกอบด้วย ๗ แบบหลัก ในการจัดทำกระบวนการบริหารจัดการความเสี่ยงของหน่วยงาน ตั้งแต่ปีงบประมาณ พ.ศ.๒๕๖๖ เป็นต้นไป โดยมีรูปแบบและตัวอย่างการกรอกรายละเอียด ในแต่ละขั้นตอนตามเครื่องมือ RM ๐๑-๐๗ ดังต่อไปนี้

**แผนบริหารจัดการความเสี่ยง  
ประจำปีงบประมาณ พ.ศ.๒๕๖๖**

## ขั้นตอนที่ ๑ การกำหนดวัตถุประสงค์

ขั้นตอนนี้เป็นการศึกษาและทำความเข้าใจ ติดตามและวิเคราะห์แนวโน้มความเสี่ยงที่สำคัญที่จะเกิดขึ้นในอนาคตต่อแผนงาน/งาน/โครงการ/กิจกรรม มาพิจารณาลงในแบบฟอร์มที่ชื่อว่า แบบกำหนดขอบเขตความรับผิดชอบตามประเด็นยุทธศาสตร์ (RM ๐๑) โดยให้ระบุวัตถุประสงค์, ตัวชี้วัด, เป้าหมาย ตามที่ปรากฏในแผนพัฒนาท้องถิ่น (พ.ศ.๒๕๖๖-๒๕๗๐) จุดอ่อนและหรือข้อเสนอแนะจากรายงานผลการติดตามและประเมินผลแผนพัฒนาเทศบาล การควบคุมภายใน รวมถึงภารกิจตามอำนาจหน้าที่ รายละเอียดโครงการ/กิจกรรมที่ดำเนินการในเทศบาลตำบลบ้านเป็ด ดังนี้

ยุทธศาสตร์ที่รับผิดชอบ	กระบวนการ/กิจกรรมที่สนับสนุนยุทธศาสตร์	วัตถุประสงค์	ตัวชี้วัด	เป้าหมาย
ยุทธศาสตร์ที่ ๑ พัฒนาเมืองให้เป็นเมืองน่าอยู่ เหมาะแก่การอยู่อาศัยและประกอบอาชีพ	๑. การขออนุญาตก่อสร้างอาคาร ตัดแปลงหรือรื้อถอนอาคาร (กองช่าง)	๑. เพื่อให้เป็นไปตาม พ.ร.บ. ควบคุมอาคาร พ.ศ.๒๕๒๒ ๒. เพื่อให้ประชาชนได้รับบริการที่รวดเร็ว ถูกต้อง	- ประชาชนผู้มายื่นขออนุญาตก่อสร้างอาคาร ตัดแปลงหรือรื้อถอนอาคาร	๑. ประชาชนมีความรู้ความเข้าใจเกี่ยวกับการขออนุญาตก่อสร้างอาคารฯ ได้ดีขึ้น ๒. ได้รับบริการที่รวดเร็ว ถูกต้องตามพ.ร.บ.ควบคุมอาคาร พ.ศ. ๒๕๒๒ และที่เกี่ยวข้อง
ยุทธศาสตร์ที่ ๒ พัฒนาการจัดการศึกษาและยกระดับคุณภาพชีวิตและระบบสุขภาพให้มีคุณภาพอย่างครอบคลุม	๒. การบริหารการจัดเก็บขยะมูลฝอย (กองสาธารณสุข) -ปริมาณขยะมีเพิ่มขึ้น	๑. เพื่อให้การบริหารจัดการเก็บขยะมูลฝอยในพื้นที่มีประสิทธิภาพ ๒. เพื่อให้ประชาชน ร้านค้าผู้ประกอบการในพื้นที่ ให้ความร่วมมือและมีจิตสำนึกในการทิ้งขยะให้ถูกที่ ในภาชนะรองรับขยะที่จัดเตรียมไว้ให้ และคัดแยกขยะแต่ละประเภทก่อนทิ้งลงถังขยะ	๑. ปริมาณขยะในพื้นที่ลดลง ๒. มีสถานที่กำจัดขยะอย่างถูกหลักสุขาภิบาลที่เพียงพอกับปริมาณขยะที่เกิดขึ้น ๓. ปริมาณขยะตกค้างในพื้นที่ลดลง	๑. การบริหารการจัดเก็บขยะมูลฝอยในพื้นที่มีประสิทธิภาพ ๒. ประชาชน ร้านค้าผู้ประกอบการในพื้นที่ มีจิตสำนึกและมีส่วนร่วมในการดำเนินงาน



ยุทธศาสตร์ที่รับผิดชอบ	กระบวนงาน/กิจกรรมที่สนับสนุนยุทธศาสตร์	วัตถุประสงค์	ตัวชี้วัด	เป้าหมาย
	<p>๓. การบริหารจัดการ การลักลอบทิ้งขยะมูลฝอยในที่สาธารณะ (กองสาธารณสุข)</p> <p>๔. การติดตามโครงการสนับสนุนนักเรียน นักศึกษา เรียนดี มารยาทดี และด้อยโอกาสเรียนต่อระดับปริญญาตรี (กองการศึกษา)</p> <p>๕. การจ่ายเบี้ยยังชีพผู้สูงอายุ คนพิการ และผู้ป่วยเอดส์ (กองสวัสดิการสังคม)</p> <p>๖. โครงการสร้างความเข้มแข็งให้กับชุมชน (กองสวัสดิการสังคม)</p>	<p>- เพื่อลดปัญหาการลักลอบทิ้งขยะมูลฝอยในที่สาธารณะ</p> <p>- เพื่อสนับสนุนการศึกษาให้แก่ นักเรียน นักศึกษาที่เรียนดี มีความประพฤติดี และด้อยโอกาส ได้มีโอกาสเรียนต่อปริญญาตรี</p> <p>- เพื่อนกระดับคุณภาพชีวิตผู้สูงอายุ คนพิการ และผู้ป่วยเอดส์ ให้มีรายได้เพิ่ม สามารถดำรงชีวิตในสังคมได้อย่างมีคุณภาพ</p> <p>- เพื่อส่งเสริมการมีส่วนร่วมของคนในหมู่บ้าน/ชุมชน รวมทั้งการ บูรณาการร่วมกันระหว่างหน่วยงานกับหมู่บ้าน/ชุมชน</p>	<p>- มีมาตรการในการดำเนินการแก้ไขปัญหาการลักลอบทิ้งขยะมูลฝอยในที่สาธารณะ อย่างเป็นรูปธรรม</p> <p>- นักเรียน นักศึกษาในเขต พื้นที่ ทต.บ้านเปิดที่มีคุณสมบัติจำนวน ๑๐ คน</p> <p>- ผู้สูงอายุ คนพิการ และผู้ป่วยเอดส์ ในเขตเทศบาลตำบลบ้านเปิด</p> <p>- ผู้เข้าร่วมโครงการจำนวน ๑๔๐ คน</p>	<p>๑. มีการบังคับใช้กฎหมายที่เกี่ยวข้องในการดำเนินงานอย่างเคร่งครัด ได้แก่ พระราชบัญญัติรักษาความสะอาดและความเป็นระเบียบเรียบร้อยของบ้านเมือง พ.ศ. ๒๕๓๕ และที่แก้ไขเพิ่มเติม พระราชบัญญัติการสาธารณสุข พ.ศ. ๒๕๓๕ และที่แก้ไขเพิ่มเติม</p> <p>๒. การลักลอบทิ้งขยะมูลฝอยในที่สาธารณะลดลง</p> <p>- นักเรียน นักศึกษาในเขตพื้นที่ ทต.บ้านเปิด</p> <p>- ผู้สูงอายุ คนพิการที่ได้รับเบี้ยยังชีพและผู้ป่วยเอดส์ที่ได้รับเงินสงเคราะห์</p> <p>- ผู้นำหมู่บ้าน/ชุมชน ในเขตเทศบาลตำบลบ้านเปิด</p>

ยุทธศาสตร์ที่รับผิดชอบ	กระบวนการงาน/กิจกรรมที่สนับสนุนยุทธศาสตร์	วัตถุประสงค์	ตัวชี้วัด	เป้าหมาย
<p>ยุทธศาสตร์ที่ ๕ พัฒนาระบบบริหารจัดการองค์กรและส่งเสริมศักยภาพบุคลากรให้เป็นองค์กรที่มีสมรรถนะสูง</p>	<p>๗. อุดหนุนคณะกรรมการหมู่บ้าน องค์กรประชาชนในเขตเทศบาลตำบลบ้านเปิด เพื่อทำกิจกรรมพัฒนาชุมชนในเขตเทศบาลตำบลบ้านเปิด (กองสวัสดิการสังคม)</p> <p>๘. ระบบการจัดซื้อจัดจ้างของงานพัสดุ</p> <p>๙. กิจกรรมการพัฒนาและจัดเก็บรายได้</p>	<p>- เพื่อส่งเสริมและสนับสนุนการพัฒนา และการมีส่วนร่วมในหมู่บ้าน/ชุมชน ยกกระดับคุณภาพชีวิตของประชาชนในเขตเทศบาลตำบลบ้านเปิด</p> <p>- เพื่อให้การจัดซื้อจัดจ้างเป็นไปตามระเบียบ กฎหมาย และหนังสือสั่งการ</p> <p>๑. เพื่อให้ การ จัด เก็บ ราย ได้ มี ประสิทธิภาพเป็นไปตามแผนพัฒนาและจัดเก็บรายได้</p> <p>๒. เพื่อเร่งรัดลูกหนี้ภาษีค้างชำระ</p> <p>๓. เพื่อให้ สัดส่วน การ จัด เก็บ ราย ได้ เพิ่มขึ้น</p>	<p>- จำนวนหมู่บ้าน ๒๓ หมู่บ้านในเขตเทศบาลตำบลบ้านเปิด มีการพัฒนา</p> <p>- บุคลากรผู้ปฏิบัติงานด้านพัสดุดำเนินการตามระเบียบ กฎหมาย และ หนังสือ สั่ง การ ทั น ตาม กำหนดเวลา</p> <p>- การจัดเก็บรายได้ค่าธรรมเนียมเป็นไปตามเป้าหมายหรือมียอดเพิ่มขึ้น</p>	<p>- สนับสนุนงบประมาณให้กับคณะกรรมการหมู่บ้าน และ/หรือ องค์กรประชาชนในเขตเทศบาลตำบลบ้านเปิด</p> <p>- สามารถเบิกจ่ายเงินตามฎีกาได้รวดเร็วภายในกำหนดเวลา</p> <p>- มีการจัดเก็บภาษีเพิ่มขึ้น และจำนวนลูกหนี้ลดลง</p>

ยุทธศาสตร์ที่รับผิดชอบ	กระบวนการ/กิจกรรมที่สนับสนุนยุทธศาสตร์	วัตถุประสงค์	ตัวชี้วัด	เป้าหมาย
	<p>๑๐. โครงการพัฒนาการให้บริการประชาชนด้วยระบบสารสนเทศ (กองยุทธ์ฯ) โดยเริ่มพัฒนา ๔ ระบบ ดังนี้</p> <ul style="list-style-type: none"> <li>- ระบบร้องเรียนร้องทุกข์</li> <li>- ระบบชำระภาษีออนไลน์</li> <li>- ระบบชำระค่าขยะออนไลน์</li> <li>- ระบบใบขออนุญาตสถานประกอบการ</li> </ul> <p>กิจกรรมการจัดทำกรอบอัตรากำลัง ๓ ปี (กองการเจ้าหน้าที่)</p> <p>๑๑. การปรับปรุงกรอบอัตรากำลังให้สอดคล้องกับภารกิจหรือภาระงานที่เพิ่มขึ้น</p> <p>๑๒. การคำนวณเงินบำเหน็จบำนาญของผู้เกษียณอายุราชการล่าช้า</p>	<p>๑. เพื่อเป็นการเพิ่มช่องทางการให้บริการประชาชน ผ่านระบบสารสนเทศ</p> <p>๒. เพื่ออำนวยความสะดวกและตอบสนองความต้องการของประชาชน ให้ได้รับการบริการที่สะดวกและรวดเร็วยิ่งขึ้น</p> <p>๓. เพื่อลดขั้นตอนการปฏิบัติงานของเจ้าหน้าที่ผู้ให้บริการ</p> <p>- เพื่อให้ลดภาระค่าใช้จ่ายด้านการบริหารงานบุคคล และควบคุมกำลังคนให้สอดคล้องกับภาระงานและหน้าที่ความรับผิดชอบตามความจำเป็น</p> <p>- เพื่อให้การจ่ายเงินบำเหน็จหรือบำนาญแก่ผู้เกษียณอายุราชการให้สามารถนำไปยังชีพภายหลังเกษียณอายุราชการ และให้ถูกต้องเป็นไปตามระเบียบ</p>	<p>- ประชาชนในเขตเทศบาลตำบลบ้านเป็ด</p> <p>- ภาระค่าใช้จ่ายด้านการบริหารงานบุคคล (ม.๓๕) ตามกรอบอัตรากำลัง ๓ ปี ไม่เกินอัตราร้อยละ ๓๒</p> <p>- ผู้เกษียณอายุราชการได้รับเงินบำเหน็จหรือบำนาญภายในเดือนพฤศจิกายนของทุกปี</p>	<p>- ประชาชนได้รับความสะดวกรวดเร็ว ประหยัดเวลาและค่าใช้จ่ายในการติดต่อราชการ รวมถึงได้รับการบริการ การแก้ไขปัญหา ความเดือดร้อนอย่างตรงจุดชัดเจน กระชับ รวมถึงสามารถตรวจสอบผลการดำเนินงานได้ด้วยตนเอง</p> <p>- มีอัตรากำลังคนที่สอดคล้องกับภารกิจและหน้าที่ตามความจำเป็น</p> <p>- เพิ่มประสิทธิภาพการจ่ายเงินบำเหน็จหรือบำนาญให้ผู้เกษียณอายุราชการได้นำไปใช้จ่ายชีพหลังจากเกษียณอายุราชการ</p>

## ขั้นตอนที่ ๒ การระบุปัจจัยเสี่ยง

ขั้นตอนนี้เป็นการนำข้อมูลจากแบบ RM ๐๑ มาทำการระบุปัจจัยความเสี่ยง ตามประเภทความเสี่ยงที่หน่วยงานกำหนด และกำหนดระดับความเสี่ยง โดยพิจารณาค่าโอกาสที่จะเกิดขึ้น และผลกระทบ เพื่อประเมินว่าความเสี่ยงสำคัญที่จะเกิดขึ้นในอนาคตต่อแผนงาน/งาน/โครงการ/กิจกรรม ตามแผนปฏิบัติการประจำปีที่กำหนดใน RM ๐๑ มีระดับความเสี่ยงปรากฏตาม แผนภูมิความเสี่ยง (Risk Profile) รุนแรงระดับใด โดยนำไปจัดทำแผนภูมิความเสี่ยงแบบระบุความเสี่ยง/เหตุการณ์ความเสี่ยง

งานหลักของฝ่าย	วัตถุประสงค์/เป้าหมาย	ผู้รับผิดชอบ	สถานะปัจจุบัน	Risk RD	ความเสี่ยง	ประเภทความเสี่ยง				ปัจจัยเสี่ยง		ผลกระทบ		โอกาสที่จะเกิด	ผลกระทบ	ระดับความเสี่ยง
						S	O	F	C	ภายใน	ภายนอก	ภายใน	ภายนอก			
๑. การขออนุญาตก่อสร้างอาคาร ดัดแปลงหรือรื้อถอนอาคาร	๑. เพื่อให้เป็นไปตาม พ.ร.บ.ควบคุมอาคาร พ.ศ. ๒๕๒๒ ๒. เพื่อให้ประชาชนได้รับบริการที่รวดเร็ว ถูกต้อง	กองช่าง	ไม่บรรลุ	C๑	๑. ผู้มายื่นขออนุญาตก่อสร้างอาคารฯ ไม่เข้าใจกฎหมายเกี่ยวกับพ.ร.บ.ควบคุมอาคารฯ ๒. ผู้ยื่นขออนุญาตฯ เตรียมเอกสารมาไม่ครบ				✓		✓	✓	✓	๕	๔	๒๐
				O๑			✓		✓	✓	✓	๕	๔	๒๐		
๒. การบริหารการจัดเก็บขยะมูลฝอย - ปริมาณ ขยะ มีเพิ่มขึ้น	๑. เพื่อให้การบริหารการจัดเก็บขยะมูลฝอยในพื้นที่ มีประสิทธิภาพ ๒. เพื่อให้ประชาชนร้านค้า ผู้ประกอบการในพื้นที่ ให้ความร่วมมือและมีจิตสำนึกในการทิ้งขยะให้ถูกที่ ในภาชนะรองรับขยะที่จัดเตรียมไว้ให้ และคัดแยกขยะแต่ละประเภท ก่อนทิ้งลงถังขยะ	กองสาธารณสุขและสิ่งแวดล้อม	ไม่บรรลุ	O๒	๑. ปริมาณขยะในพื้นที่เพิ่มขึ้น ๒. สถานที่กำจัดขยะอย่างถูกหลักสุขาภิบาลไม่เพียงพอกับปริมาณขยะที่เกิดขึ้น ๓. มีปริมาณขยะตกค้างในพื้นที่		✓				✓		✓	๔	๓	๑๒
				O๓			✓		✓		✓	๓	๓	๙		
				O๔			✓		✓		✓	๓	๓	๙		

งานหลักของฝ่าย	วัตถุประสงค์/เป้าหมาย	ผู้รับผิดชอบ	สถานะปัจจุบัน	Risk RD	ความเสี่ยง	ประเภทความเสี่ยง				ปัจจัยเสี่ยง		ผลกระทบ		โอกาสที่จะเกิด	ผลกระทบ	ระดับความเสี่ยง	
						S	O	F	C	ภายใน	ภายนอก	ภายใน	ภายนอก				
๓. การบริหารจัดการ การลักลอบทิ้งขยะมูลฝอยในที่สาธารณะ	- เพื่อลดปัญหาการลักลอบทิ้งขยะมูลฝอยในที่สาธารณะ	กองสาธารณสุขและสิ่งแวดล้อม	ไม่บรรลุ	0๕	- ไม่มีมาตรการในการดำเนินการแก้ไขปัญหาการลักลอบทิ้งขยะมูลฝอยในที่สาธารณะ อย่างเป็นทางการ		✓				✓			✓	๔	๔	๑๖
๔. การติดตามโครงการสนับสนุนนักเรียน นักศึกษา เรียนดี มารยาทดี และด้วยโอกาสเรียนต่อระดับปริญญาตรี	- เพื่อสนับสนุนการศึกษาให้นักเรียน นักศึกษาที่เรียนดี มีความประพฤติดี และด้วยโอกาส ได้มีโอกาสเรียนต่อปริญญาตรี	กองการศึกษา	ไม่บรรลุ	0๖	- การขออนุมัติส่งใช้เงินยืมเอกสารไม่ครบถ้วน เนื่องจากผู้รับทุนส่งเอกสารล่าช้าเกิดจากมหาวิทยาลัยแต่ละแห่งมีเงื่อนไขและระยะเวลาการออกใบเสร็จและใบแสดงผลการเรียนต่างกัน			✓				✓			๔	๒	๘
๕. การจ่ายเบี้ยยังชีพผู้สูงอายุ คนพิการ และผู้ป่วยเอดส์	- เพื่อยกระดับคุณภาพชีวิตผู้สูงอายุ คนพิการ และผู้ป่วยเอดส์ให้มีรายได้เพิ่ม สามารถดำรงชีวิตในสังคมได้อย่างมีคุณภาพ	กองสวัสดิการและสังคม	ไม่บรรลุ	0๗	- ผู้มีสิทธิรับเบี้ยยังชีพไม่แจ้งข้อมูลการเปลี่ยนแปลงให้เทศบาลทราบ อาทิ การย้ายที่อยู่ การเปลี่ยนแปลงบัญชีธนาคาร คนพิการไม่ต่อบัตรคนพิการในกรณีบัตรหมดอายุ			✓				✓			๓	๒	๖
๖. โครงการสร้างความเข้มแข็งให้กับชุมชน	- เพื่อส่งเสริมการมีส่วนร่วมของคนในหมู่บ้าน/ชุมชน รวมทั้งการบูรณาการร่วมกันระหว่างหน่วยงานกับหมู่บ้าน/ชุมชน ในเขตเทศบาลตำบลบ้านเปิด	กองสวัสดิการและสังคม	ไม่บรรลุ	0๘	๑. ผู้นำหมู่บ้าน/ชุมชน บางแห่ง บางครั้งยังขาดความร่วมมือในการเข้าร่วมโครงการฯ			✓				✓			๓	๒	๖
				0๙	๒. การดำเนินโครงการเป็นรูปแบบของการประชุมระหว่างหน่วยงานกับหมู่บ้าน/ชุมชน จึงอาจมีการเสนอปัญหาความต้องการ โดยให้หน่วยงานนำไปแก้ไขในเชิงรุก โดยไม่ผ่านกระบวนการขั้นตอน			✓			✓			✓			๔

งานหลักของฝ่าย	วัตถุประสงค์/เป้าหมาย	ผู้รับผิดชอบ	สถานะปัจจุบัน	Risk RD	ความเสี่ยง	ประเภทความเสี่ยง				ปัจจัยเสี่ยง		ผลกระทบ		โอกาสที่จะเกิด	ผลกระทบ	ระดับความเสี่ยง
						S	O	F	C	ภายใน	ภายนอก	ภายใน	ภายนอก			
๗. อุดหนุนคณะกรรมการหมู่บ้านองค์กรประชาชนในเขตเทศบาลตำบลบ้านเปิด เพื่อทำกิจกรรมพัฒนาชุมชน	- เพื่อสนับสนุนและส่งเสริมการพัฒนาและการมีส่วนร่วมในหมู่บ้าน/ชุมชน ยกกระดับคุณภาพชีวิตของประชาชนในเขตเทศบาลตำบลบ้านเปิด	กองสวัสดิการและสังคม	ไม่บรรลุ	C๒ O๑๐	๑. การนำงบประมาณไปดำเนินกิจกรรมไม่เป็นไปตามระเบียบฯ และไม่ตรงตามวัตถุประสงค์ ๒. คนในหมู่บ้าน/ชุมชน ยังขาดการมีส่วนร่วมอย่างทั่วถึง				✓		✓			๓	๒	๖
									✓			✓		๔	๒	๘
๘. ระบบการจัดซื้อจัดจ้างของงานพัสดุ	- เพื่อให้การจัดซื้อจัดจ้างเป็นไปตามระเบียบกฎหมาย และหนังสือสั่งการ	กองคลัง	ไม่บรรลุ	O๑๑	- บุคลากรผู้ปฏิบัติงานเกี่ยวกับระบบจัดซื้อจัดจ้างของงานพัสดุบุคลากรอาจมีความสามารถไม่เพียงพอหรือมีความสามารถแต่ไม่ตรงกับลักษณะของงานคือผู้ปฏิบัติงาน ส่วนมากจะเป็นพนักงานจ้างซึ่งมีความรับผิดชอบสูงเกินกว่าตำแหน่งที่ดำรงอยู่		✓			✓		✓		๕	๑	๕
๙. กิจกรรมการพัฒนาและจัดเก็บรายได้	๑. เพื่อให้การจัดเก็บรายได้มีประสิทธิภาพเป็นไปตามแผนพัฒนาและจัดเก็บรายได้ ๒. เพื่อเร่งรัดลูกหนี้ภาษีค้างชำระ ๓. เพื่อให้สัดส่วนการจัดเก็บรายได้เพิ่มขึ้น	กองคลัง	ไม่บรรลุ	O๑๒	- ข้อมูลรายการที่ดินและสิ่งปลูกสร้างไม่ครบถ้วน และไม่ปัจจุบัน		✓			✓	✓	✓	✓	๓	๒	๖

งานหลักของฝ่าย	วัตถุประสงค์/เป้าหมาย	ผู้รับผิดชอบ	สถานะปัจจุบัน	Risk RD	ความเสี่ยง	ประเภทความเสี่ยง				ปัจจัยเสี่ยง		ผลกระทบ		โอกาสที่จะเกิด	ผลกระทบ	ระดับความเสี่ยง
						S	O	F	C	ภายใน	ภายนอก	ภายใน	ภายนอก			
<p>๑๐. โครงการพัฒนาการให้บริการประชาชนด้วยระบบสารสนเทศ โดยเริ่มพัฒนา ๔ ระบบ ดังนี้</p> <ul style="list-style-type: none"> <li>- ระบบร้องเรียนร้องทุกข์</li> <li>- ระบบชำระภาษีออนไลน์</li> <li>- ระบบชำระค่าขยะออนไลน์</li> <li>- ระบบใบอนุญาตสถานประกอบการ</li> </ul>	<p>๑. เพื่อเป็นการเพิ่มช่องทางในการให้บริการประชาชน ผ่านระบบสารสนเทศ</p> <p>๒. เพื่ออำนวยความสะดวกและตอบสนองความต้องการของประชาชน ให้ได้รับการบริการที่สะดวกและรวดเร็วยิ่งขึ้น</p> <p>๓. เพื่อลดขั้นตอนการปฏิบัติงานของเจ้าหน้าที่ผู้ให้บริการ</p>	<p>กองยุทธศาสตร์และงบประมาณ</p>	<p>ไม่บรรลุ</p>	<p>S๑</p> <p>O๑๓</p>	<p>๑. การได้รับความร่วมมือจากหน่วยงานภายใน ในการใช้ระบบ เพราะเห็นว่าเป็นการเพิ่มภาระงาน</p> <p>๒. การเข้าถึงของประชาชนไม่ทั่วถึง</p>	✓				✓			✓	๕	๒	๑๐
<p>๑๑. การปรับปรุงกรอบอัตรากำลังให้สอดคล้องกับภารกิจหรือภาระงานที่เพิ่มขึ้น</p>	<p>- เพื่อให้ลดภาระค่าใช้จ่ายด้านการบริหารงานบุคคล และควบคุมกำลังคนให้สอดคล้องกับภาระงานและหน้าที่ความรับผิดชอบตามความจำเป็น</p>	<p>กองการเจ้าหน้าที่</p>	<p>ไม่บรรลุ</p>	<p>O๑๔</p>	<p>- ปัจจุบันภาระค่าใช้จ่ายตามกรอบอัตรากำลัง ๓ ปี ร้อยละ ๓๔.๔๘ ซึ่งหากเงินเดือนค่าตอบแทนพนักงาน ลูกจ้างและพนักงานจ้างเพิ่มขึ้นอาจเสี่ยงต่อภาระค่าใช้จ่ายที่เกิน ร้อยละ ๓๕</p>	✓				✓	✓	✓		๓	๓	๙

งานหลักของฝ่าย	วัตถุประสงค์/เป้าหมาย	ผู้รับผิดชอบ	สถานะปัจจุบัน	Risk RD	ความเสี่ยง	ประเภทความเสี่ยง				ปัจจัยเสี่ยง		ผลกระทบ		โอกาสที่จะเกิด	ผลกระทบ	ระดับความเสี่ยง
						S	O	F	C	ภายใน	ภายนอก	ภายใน	ภายนอก			
๑๒. การเบิกจ่ายเงินบำเหน็จหรือบำนาญของผู้เกษียณอายุราชการล่าช้า	- เพื่อให้การจ่ายเงินบำเหน็จหรือบำนาญแก่ผู้เกษียณอายุราชการให้สามารถนำไปยังชีพภายหลังเกษียณอายุราชการ และให้ถูกต้องเป็นไปตามระเบียบ	กองการเจ้าหน้าที่	ไม่บรรลุ	๐๑๕	- ผู้เกษียณอายุราชการได้รับเงินบำเหน็จบำนาญล่าช้า ไม่ทันต่อการยังชีพในช่วงที่ไม่ได้รับเงินเดือน		✓			✓	✓	✓		๓	๓	๙



### การจัดทำแผนภูมิความเสี่ยง

การจัดทำแผนภูมิความเสี่ยงเพื่อช่วยให้สามารถมองเห็นภาพว่าเมื่อรวมทุกปัจจัยเสี่ยงแล้วปัจจัยเสี่ยงใดควรได้รับการจัดการก่อนหลัง โดยคณะกรรมการบริหารความเสี่ยงฯ กำหนดให้คะแนนประเมินความเสี่ยงที่จะต้องนำมาดำเนินการจัดการความเสี่ยงในปีงบประมาณ พ.ศ.๒๕๖๖ คือความเสี่ยงที่มีระดับสูง ตั้งแต่ ๑๑ ขึ้นไป นำมาวางแผนดำเนินการจัดการความเสี่ยงในแผนบริหารความเสี่ยงในงบประมาณ พ.ศ.๒๕๖๖ โดยสามารถนำข้อมูลจาก RM ๐๒ มาจับคู่ในแผนภูมิความเสี่ยงได้ ดังรูป c

ความรุนแรงของผลกระทบ	๕	๕	๑๐	๑๕	๒๐	๒๕	
	๔	๔	๘	๑๒	๑๖	๒๐	
		๓	๓	๖	๑๕	๑๖	๑๘
					๐๓,๐๔,๐๑๒, ๐๑๔,๐๑๕	๐๒	๑๕
			๑	๔	๖	๘	๑๐
๒	๑	๒	๓	๔	๕		
๑	๑	๒	๓	๔	๕		
		๒	๓	๔	๕		
โอกาสที่จะเกิดความเสียหาย							

หมายเหตุ

ในตารางแผนภูมิความเสี่ยง สัญลักษณ์ S,O,F,C ตามด้วยตัวเลข คือ ปัจจัยเสี่ยงในด้านการดำเนินการนำมาจากแบบการระบุความเสี่ยง/เหตุการณ์ความเสี่ยง (แบบ RM๐๒)

## ขั้นตอนที่ ๓ การประเมินความเสี่ยง

หลังจากได้ผลการจัดระดับความรุนแรงของความเสี่ยง ตามแบบ แบบ RM ๐๒ แล้ว ให้หน่วยงานกำหนดแนวทางตอบสนองความเสี่ยง หรือกลยุทธ์ในการจัดการความเสี่ยง (Risk Management)

## แบบประเมินความเสี่ยง/วิเคราะห์ความเสี่ยง

ประเภทความเสี่ยง	โอกาสที่จะเกิด	ผลกระทบ	ระดับความเสี่ยง	ระดับความเสี่ยงที่คาดหวัง	การตอบสนองความเสี่ยง
ความเสี่ยงด้านการดำเนินงาน (Operational Risk)					
๐๑ ผู้ยื่นขออนุญาตฯเตรียมเอกสารมาไม่ครบ	๕	๔	๒๐	๑๒	การยอมรับความเสี่ยง
๐๒ ปริมาณขยะในพื้นที่เพิ่มขึ้น	๔	๓	๑๒	๙	การลดหรือควบคุมความเสี่ยง
๐๕ ไม่มีมาตรการในการดำเนินการแก้ไขปัญหาการลักลอบทิ้งขยะมูลฝอยในที่สาธารณะ อย่างเป็นรูปธรรม	๔	๔	๑๖	๙	การลดหรือควบคุมความเสี่ยง
ความเสี่ยงด้านการกฎหมาย ระเบียบ ข้อบังคับ (Compliance Risk)					
๐๑ ผู้มายื่นขออนุญาตก่อสร้างอาคารฯ ไม่เข้าใจกฎหมายเกี่ยวกับ พ.ร.บ.ควบคุมอาคารฯ	๕	๔	๒๐	๑๒	การยอมรับความเสี่ยง

ขั้นตอนนี้เป็นการนำความเสี่ยงและปัจจัยความเสี่ยง มากำหนดกิจกรรมหรือมาตรการที่ใช้ปฏิบัติเพื่อจัดการความเสี่ยงตามความเหมาะสม โดยจะต้องประเมินวิธีการจัดการความเสี่ยงที่สามารถนำไปปฏิบัติได้และผลของการจัดการจะต้องคำนึงถึงความเสี่ยงที่ยอมรับได้ และต้นทุนที่เกิดขึ้นเปรียบเทียบกับผลประโยชน์ที่จะได้รับเพื่อให้การบริหารจัดการความเสี่ยงมีประสิทธิภาพ ทั้งนี้อาจต้องเลือกวิธีการจัดการอย่างใดอย่างหนึ่งหรือหลายวิธีรวมกัน เพื่อลดระดับอาจที่อาจเกิดขึ้นและผลกระทบของเหตุการณ์ให้อยู่ในช่วงที่หน่วยงานสามารถยอมรับได้

แบบจัดการความเสี่ยงและการบริหารความเสี่ยง

ประเภทความเสี่ยง	ความเสี่ยง	ปัจจัยความเสี่ยง	แนวทางการตอบสนอง	แผนงาน/กิจกรรม	ผู้รับผิดชอบ	กำหนดแล้วเสร็จ
ความเสี่ยงด้านการดำเนินการ (Operational Risk)	0๑ ผู้ยื่นขออนุญาตฯเตรียมเอกสารมาไม่ครบ	ภายนอก	การยอมรับความเสี่ยง	- ชี้แจงให้ประชาชนทราบเกี่ยวกับเอกสารการยื่นขออนุญาตก่อสร้างว่ามีอะไรบ้างจัดทำแผ่นพับเกี่ยวกับเอกสารที่ต้องนำมายื่นขออนุญาตฯ	กองช่าง	กันยายน ๖๖
	0๒ ปริมาณขยะในพื้นที่เพิ่มขึ้น	ภายนอก	การลดหรือควบคุมความเสี่ยง	๑. รณรงค์ ประชาสัมพันธ์ ให้ประชาชน ร้านค้า ผู้ประกอบการในพื้นที่ ให้ความร่วมมือและมีจิตสำนึกในการทิ้งขยะให้ถูกที่ ในภาชนะรองรับขยะที่จัดเตรียมไว้ให้ และคัดแยกขยะแต่ละประเภทก่อนทิ้งลงถังขยะ ๒. จัดหาสถานที่รับจำกัดขยะอย่างถูกหลักสุขาภิบาลให้เพียงพอกับปริมาณขยะที่เกิดขึ้น	กองสาธารณสุขฯ	กันยายน ๖๖
	0๕ ไม่มีมาตรการในการดำเนินการแก้ไขปัญหาการลักลอบทิ้งขยะมูลฝอยในที่สาธารณะ อย่างเป็นรูปธรรม	ภายนอก	การลดหรือควบคุมความเสี่ยง	๑. กำหนดมาตรการในการดำเนินการแก้ไขปัญหาการลักลอบทิ้งขยะมูลฝอยในที่สาธารณะ อย่างเป็นรูปธรรม ๒. มีการบังคับใช้กฎหมายที่เกี่ยวข้องในการดำเนินงานอย่างเคร่งครัด ได้แก่ พระราชบัญญัติรักษาความสะอาดและความเป็นระเบียบเรียบร้อยของบ้านเมือง พ.ศ.๒๕๓๕ และที่แก้ไขเพิ่มเติมพระราชบัญญัติการสาธารณสุข พ.ศ.๒๕๓๕ และที่แก้ไขเพิ่มเติม	กองสาธารณสุขฯ	กันยายน ๖๖

ประเภทความเสี่ยง	ความเสี่ยง	ปัจจัย ความเสี่ยง	แนวทางการ ตอบสนอง	แผนงาน/กิจกรรม	ผู้รับผิดชอบ	กำหนดแล้ว เสร็จ
ความเสี่ยงด้านกฎหมาย ระเบียบ ข้อบังคับ (Compliance Risk)	C๑ ผู้มายื่นขออนุญาตก่อสร้างอาคารฯ ไม่เข้าใจกฎหมายเกี่ยวกับพ.ร.บ.ควบคุม อาคารฯ	ภายนอก	การยอมรับความเสี่ยง	- จัดทำคู่มือบริการประชาชนโดยกำหนดขั้นตอน ระยะเวลา ดำเนินการที่ชัดเจน	กองช่าง	กันยายน ๖๖

# ภาคผนวก

การติดตามประเมินผล

การดำเนินงานตาม

แผนบริหารจัดการความเสี่ยง

ประจำปีงบประมาณ พ.ศ.๒๕๖๕

## ขั้นตอนที่ ๑ การกำหนดวัตถุประสงค์

ปีงบประมาณ ๒๕๖๕

ขั้นตอนนี้เป็นการศึกษาและทำความเข้าใจ ติดตามและวิเคราะห์แนวโน้มความเสี่ยงที่สำคัญที่จะเกิดขึ้นในอนาคตต่อแผนงาน/งาน/โครงการ/กิจกรรม มาพิจารณาลงในแบบฟอร์มที่ชื่อว่า แบบกำหนดขอบเขตความรับผิดชอบตามประเด็นยุทธศาสตร์ ( RM ๐๑) โดยให้ระบุวัตถุประสงค์, ตัวชี้วัด, เป้าหมาย ตามที่ปรากฏในแผนพัฒนาท้องถิ่น (พ.ศ.๒๕๖๑-๒๕๖๕) จุดอ่อนและหรือข้อเสนอแนะจากรายงานผลการติดตามและประเมินผลแผนพัฒนาเทศบาล การควบคุมภายใน รวมถึงภารกิจตามอำนาจหน้าที่ รายละเอียดโครงการ/กิจกรรมที่ดำเนินการในเทศบาลตำบลบ้านเปิด ดังนี้

ยุทธศาสตร์ที่รับผิดชอบ	กระบวนการ/กิจกรรมที่สนับสนุนยุทธศาสตร์	วัตถุประสงค์	ตัวชี้วัด	เป้าหมาย
ยุทธศาสตร์ที่ ๑ การพัฒนาเศรษฐกิจการค้าและการท่องเที่ยว	๑.โครงการจ้างนักเรียน/นักศึกษาทำงานในช่วงปิดภาคเรียน	-เพื่อให้เป็นไปตามนโยบายการจัดระเบียบสังคม การป้องกันและแก้ไขปัญหาอาชญากรรม -เพื่อสร้างรายได้และเป็นการบรรเทาปัญหาความเดือดร้อนของผู้ปกครอง -เพื่อสนับสนุนให้เยาวชนได้ใช้เวลาว่างให้เป็นประโยชน์ -เพื่อให้ได้รับประสบการณ์จากการทำงานเพื่อไปประกอบอาชีพในอนาคตข้างหน้า	นักเรียน/นักศึกษา ๒๕๐ คน	ผู้เข้าร่วมโครงการได้ใช้เวลาว่างให้เป็นประโยชน์อันเป็นการป้องกันการยุ่งเกี่ยวกับอบายมุขสิ่งเสพติดและทำให้มีรายได้เพื่อเป็นการบรรเทาปัญหาความเดือดร้อนของผู้ปกครองอีกทั้งยังได้ความรู้ พัฒนาทักษะประสบการณ์การทำงาน
ยุทธศาสตร์ที่ ๒ การพัฒนาคนและสังคมที่มีคุณภาพ	๒.การจ่ายเบี้ยยังชีพผู้สูงอายุ คนพิการ และผู้ป่วยเอดส์	เพื่อยกระดับคุณภาพชีวิตผู้สูงอายุ คนพิการ และผู้ป่วยเอดส์ ให้มีรายได้เพิ่ม สามารถดำรงชีวิตในสังคมได้อย่างมีคุณภาพ	ผู้สูงอายุ คนพิการ และผู้ป่วยเอดส์ ในเขตเทศบาลตำบลบ้านเปิด	ผู้สูงอายุ คนพิการที่ได้รับเบี้ยยังชีพ และผู้ป่วยเอดส์ที่ได้รับเงินสงเคราะห์
	๓.โครงการสร้างความเข้มแข็งให้กับชุมชน	เพื่อส่งเสริมการมีส่วนร่วมของคนในชุมชน รวมทั้งการบูรณาการร่วมกันระหว่างหน่วยงานกับชุมชนในเขตเทศบาลตำบลบ้านเปิด	ผู้เข้าร่วมโครงการจำนวน ๑๔๐ คน	ผู้นำชุมชน ผู้นำหมู่บ้าน ในเขตเทศบาลตำบลบ้านเปิด

ยุทธศาสตร์ที่รับผิดชอบ	กระบวนงาน/กิจกรรมที่สนับสนุนยุทธศาสตร์	วัตถุประสงค์	ตัวชี้วัด	เป้าหมาย
	<p>๔.บ้านเปิดรักษาสิ่งแวดล้อม</p> <p>๕.บ้านเปิดเมืองสะอาด</p> <p>๖.เงินอุดหนุนสำหรับการดำเนินงานตามแนวทางโครงการพระราชดำริด้านสาธารณสุข</p> <p>๗.กิจกรรมการจัดทำประชาคมเพื่อให้ประชาคมมีส่วนร่วมในการพัฒนาท้องถิ่น</p>	<p>๑. เพื่อส่งเสริมการอนุรักษ์และรักษาสิ่งแวดล้อม</p> <p>๒. เพื่อเฝ้าระวังปัญหาคุณภาพและแก้ไขปัญหาสิ่งแวดล้อม</p> <p>๓. เพื่อสร้างเครือข่ายการจัดการสิ่งแวดล้อมและลดภาวะโลกร้อน</p> <p>๑. รณรงค์สร้างจิตสำนึกในการจัดการขยะและรักษาความสะอาด</p> <p>๒. สร้างแกนนำชุมชนในการจัดการปัญหาขยะและสิ่งแวดล้อม</p> <p>- การขอรับเงินอุดหนุนยังไม่ครบทุกหมู่บ้าน</p> <p>- ผลการดำเนินงานในบางโครงการของแต่ละหมู่บ้านยังไม่มีประสิทธิภาพ</p> <p>- การจัดกิจกรรมในหมู่บ้าน ยังขาดการมีส่วนร่วมของประชาชนจากทุกภาคส่วน ซึ่งบางกิจกรรมยังไม่ตรงตามความต้องการที่แท้จริงของประชาชน</p> <p>เพื่อให้ประชาชนมีส่วนร่วมคิด ร่วมทำ ร่วมแก้ปัญหาในท้องถิ่นได้อย่างแท้จริง</p>	<p>มีกิจกรรมด้านสิ่งแวดล้อมและลดปัญหาสิ่งแวดล้อม</p> <p>เกิดชุมชน/หมู่บ้านต้นแบบในการจัดการขยะทั้ง ๔ ประเภท</p> <p>ประชาชนมีส่วนร่วมในการรับรู้และแก้ไขปัญหาด้านสาธารณสุขตามแนวทางโครงการพระราชดำริด้านสาธารณสุขครบทุกหมู่บ้าน</p> <p>๑.การมีส่วนร่วมของทุกภาคส่วน อาทิ ภาคประชาชน ภาคราชการ ภาคเอกชน สมาชิกสภาท้องถิ่น ผู้ใหญ่บ้าน ประธานชุมชน คณะกรรมการชุมชน</p> <p>๒.การจัดประชุมประชาคมท้องถิ่น ระดับหมู่บ้านทุกหมู่บ้าน และระดับตำบล</p>	<p>การเฝ้าระวังและปัญหาสิ่งแวดล้อมได้รับการแก้ไข</p> <p>ชุมชน/หมู่บ้านในเขตเทศบาลตำบลบ้านเปิด</p> <p>ประชาชนสามารถพึ่งพาตนเองด้านสุขภาพได้</p> <p>๑.มีกิจกรรม/โครงการที่มาจากปัญหาและความต้องการของประชาชน</p> <p>๒.ปัญหาและความต้องการของประชาชนได้รับการแก้ไข</p>



ยุทธศาสตร์ที่รับผิดชอบ	กระบวนการ/กิจกรรมที่สนับสนุนยุทธศาสตร์	วัตถุประสงค์	ตัวชี้วัด	เป้าหมาย
ยุทธศาสตร์ที่ ๕ การพัฒนาระบบบริหารจัดการที่ดีตามหลักธรรมาภิบาล	๘.สนับสนุนค่าใช้จ่ายในการบริหารสถานศึกษา	สนับสนุนค่าใช้จ่ายในการบริหารสถานศึกษาตามที่ได้รับจัดสรรจากกรมส่งเสริมการปกครองส่วนท้องถิ่น	สนับสนุนค่าใช้จ่ายในการบริหารสถานศึกษาตามที่ได้รับจัดสรรจากกรมส่งเสริมการปกครองส่วนท้องถิ่น	สถานศึกษาในสังกัด ได้แก่ โรงเรียนเทศบาลบ้านเป็ด ศพด.บ้านเป็ด ศพด. บ้านโคกพันโคง
	๙.กิจกรรมการพัฒนารายได้	เพื่อให้การจัดเก็บรายได้มีประสิทธิภาพและดำเนินการเป็นไปตามระเบียบกฎหมาย และหนังสือสั่งการ	เพิ่มประสิทธิภาพการจัดเก็บรายได้	การจัดเก็บรายได้เพิ่มขึ้น
	๑๐.กิจกรรมการจัดทำฐานข้อมูลผู้ชำระภาษีในระบบ LTax GIS และระบบ LTax๓๐๐๐	เพื่อให้การพัฒนาในการจัดทำฐานข้อมูลของผู้ชำระภาษีถูกต้อง มีประสิทธิภาพครบถ้วน เป็นไปตามระเบียบที่กำหนดไว้	ฐานข้อมูลของผู้ชำระภาษีถูกต้อง ครบถ้วน ถูกต้อง	เมื่อฐานข้อมูลถูกต้อง ครบถ้วน การจัดเก็บรายได้ก็จะเพิ่มขึ้นไปด้วย
๑๑.การจัดซื้อจัดจ้าง	เพื่อให้การจัดเก็บรายได้มีประสิทธิภาพและดำเนินการเป็นไปตามระเบียบกฎหมาย และหนังสือสั่งการ	ดำเนินการจัดซื้อจัดจ้างได้ถูกต้องและเป็นไปตามแผนการจัดหาพัสดุ	การจัดซื้อจัดจ้างถูกต้องตามวัตถุประสงค์ส่งผลให้การเบิกจ่ายทันเวลา	

## ขั้นตอนที่ ๒ การระบุปัจจัยเสี่ยง

ขั้นตอนนี้เป็นการนำข้อมูลจากแบบ RM ๐๑ มาทำการระบุปัจจัยความเสี่ยง ตามประเภทความเสี่ยงที่หน่วยงานกำหนด และกำหนดระดับความเสี่ยง โดยพิจารณากำหนดค่าโอกาสที่จะเกิดขึ้น และผลกระทบ เพื่อประเมินว่าความเสี่ยงสำคัญที่จะเกิดขึ้นในอนาคตต่อแผนงาน/งาน/โครงการ/กิจกรรม ตามแผนปฏิบัติการประจำปีที่กำหนดใน RM ๐๑ มีระดับความเสี่ยงปรากฏตาม แผนภูมิความเสี่ยง (Risk Profile) รุนแรงระดับใด โดยนำไปจัดทำแผนภูมิความเสี่ยง แบบระบุความเสี่ยง/เหตุการณ์ความเสี่ยง

งานหลักของฝ่าย	วัตถุประสงค์/เป้าหมาย	ผู้รับผิดชอบ	สถานะปัจจุบัน	Risk RD	ความเสี่ยง	ประเภทความเสี่ยง				ปัจจัยเสี่ยง		ผลกระทบ		โอกาสที่จะเกิด	ผลกระทบ	ระดับความเสี่ยง	
						S	O	F	C	ภายใน	ภายนอก	ภายใน	ภายนอก				
๑.โครงการจ้างนักเรียน/นักศึกษาทำงานในช่วงปิดภาคเรียน	-เพื่อให้เป็นไปตามนโยบายการจัดระเบียบสังคม การป้องกันและแก้ไขปัญหายาเสพติด -เพื่อสร้างรายได้และเป็นการบรรเทาปัญหาความเดือดร้อนของผู้ปกครอง -เพื่อสนับสนุนให้เยาวชนได้ใช้เวลาว่างให้เป็นประโยชน์ -เพื่อให้ได้รับประสบการณ์จากการทำงานเพื่อไปประกอบอาชีพในอนาคตข้างหน้า	สำนักปลัดเทศบาล	ไม่บรรลุ	F๑	๑.ผู้เข้าร่วมโครงการนำคำตอบแทนที่ได้รับไปใช้ไม่ตรงตามวัตถุประสงค์ของโครงการ	/				/	/		/	๕	๔	๒๐	
				S๑	๒.จำนวนผู้เข้าร่วมโครงการไม่เป็นไปตามเป้าหมาย	/									๔	๕	๒๐
				S๒	๓.ผู้เข้าร่วมโครงการไม่ได้รับความรู้และประโยชน์จากการเข้าร่วมโครงการอย่างแท้จริง	/										๔	๔
๒.การจ่ายเบี้ยยังชีพผู้สูงอายุ คนพิการ และผู้ป่วยเอดส์	เพื่อยกระดับคุณภาพชีวิตผู้สูงอายุ คนพิการ และผู้ป่วยเอดส์ ให้มีรายได้เพิ่ม สามารถดำรงชีวิตในสังคมได้อย่างมีคุณภาพ	กองสวัสดิการสังคม	ไม่บรรลุ	O๑	ผู้มีสิทธิรับเบี้ยยังชีพไม่แจ้งข้อมูลการเปลี่ยนแปลงให้เทศบาลทราบอาทิการย้ายที่อยู่การเปลี่ยนแปลงบัญชีธนาคาร บัตรคนพิการหมดอายุ	/					/		/	๓	๒	๖	

แบบระบุความเสี่ยง/เหตุการณ์ความเสี่ยง

งานหลักของฝ่าย	วัตถุประสงค์/เป้าหมาย	ผู้รับผิดชอบ	สถานะปัจจุบัน	Risk RD	ความเสี่ยง	ประเภทความเสี่ยง				ปัจจัยเสี่ยง		ผลกระทบ		โอกาสที่จะเกิด	ผลกระทบ	ระดับความเสี่ยง
						S	O	F	C	ภายใน	ภายนอก	ภายใน	ภายนอก			
๓.โครงการสร้างความเข้มแข็งให้กับชุมชน	เพื่อส่งเสริมการมีส่วนร่วมของคนในชุมชน รวมทั้งการบูรณาการร่วมกันระหว่างหน่วยงานกับชุมชนในเขตเทศบาลตำบลบ้านเปิด	กองสวัสดิการสังคม	ไม่บรรลุ	O๒	- การสนับสนุนงบประมาณให้กับชุมชน มีการกำหนดกรอบในการแก้ปัญหาของชุมชนไว้ ทำให้การนำงบประมาณไปใช้ประโยชน์มีจำกัด จึงขาดแนวทางในการพัฒนาชุมชนของตนเองให้สอดคล้องกับปัญหาที่เปลี่ยนไป		/				/		/	๓	๒	๖
				O๓	- ความสามารถในการพึ่งพาตนเองของชุมชนยังต้องพึ่งพาความสามารถของคณะกรรมการชุมชนในอนาคต เมื่อมีการเปลี่ยนแปลงคณะกรรมการชุมชน จะส่งผลกระทบต่อความเข้มแข็งของชุมชนและการประสานงานระหว่างชุมชนกับองค์กรภายนอก		/				/	/	๒	๓	๖	
๔.บ้านเปิดรักษ์สิ่งแวดล้อม	๑. เพื่อส่งเสริมการอนุรักษ์และรักษาสิ่งแวดล้อม ๒. เพื่อเฝ้าระวังปัญหาคุณภาพและแก้ไขปัญหาสิ่งแวดล้อม ๓. เพื่อสร้างเครือข่ายการจัดการสิ่งแวดล้อมและลดภาวะโลกร้อน	กองสาธารณสุขและสิ่งแวดล้อม	ไม่บรรลุ	O๔	มีน้ำเสียระบายลงในบึงหนองโคตร,บึงก็อาจก่อให้เกิดปัญหาน้ำเสีย		/				/		/	๔	๒	๘

แบบระบุความเสี่ยง/เหตุการณ์ความเสี่ยง

งานหลักของฝ่าย	วัตถุประสงค์/เป้าหมาย	ผู้รับผิดชอบ	สถานะปัจจุบัน	Risk RD	ความเสี่ยง	ประเภทความเสี่ยง				ปัจจัยเสี่ยง		ผลกระทบ		โอกาสที่จะเกิด	ผลกระทบ	ระดับความเสี่ยง
						S	O	F	C	ภายใน	ภายนอก	ภายใน	ภายนอก			
๕.บ้านเปิดเมืองสะอาด	๑. รมรณรงค์สร้างจิตสำนึกในการจัดการขยะและรักษาความสะอาด ๒. สร้างแกนนำชุมชนในการจัดการปัญหาขยะและสิ่งแวดล้อม	กองสาธารณสุขและสิ่งแวดล้อม	ไม่บรรลุ	O๕	ปริมาณขยะเพิ่มขึ้นและมีการลักลอบทิ้งขยะในที่สาธารณะ		/				/		/	๕	๓	๑๕
๖.เงินอุดหนุนสำหรับการดำเนินงานตามแนวทางโครงการพระราชดำริด้านสาธารณสุข	เพื่อส่งเสริมกระบวนการมีส่วนร่วมของหมู่บ้าน/ชุมชนในการจัดการสุขภาพประชาชนโดยประชาชนเพื่อประชาชน ภายใต้กรอบแนวคิดตามแนวทางโครงการพระราชดำริด้านสาธารณสุข	กองสาธารณสุขและสิ่งแวดล้อม	ไม่บรรลุ	O๖	- การขอรับเงินอุดหนุนยังไม่ครบทุกหมู่บ้าน		/				/		/	๓	๓	๙
				O๗	- ผลการดำเนินงานในบางโครงการของแต่ละหมู่บ้านยังไม่มีประสิทธิภาพ		/			/		/	๓	๓	๙	
				O๘	- การจัดกิจกรรมในหมู่บ้านยังขาดการมีส่วนร่วมของประชาชนจากทุกภาคส่วน ซึ่งบางกิจกรรมยังไม่ตรงตามความต้องการที่แท้จริงของประชาชน		/			/		/	๓	๓	๙	
๗.กิจกรรมการจัดทำประชาคมเพื่อให้ประชาคมมีส่วนร่วมในการพัฒนาท้องถิ่น	เพื่อให้ประชาชนมีส่วนร่วมคิด ร่วมทำ ร่วมแก้ปัญหาในท้องถิ่นได้อย่างแท้จริง	กองวิชาการและแผนงาน	ไม่บรรลุ	O๙	ประชาชนเข้าร่วมการประชุมประชาคมระดับหมู่บ้าน/ตำบล เพื่อจัดทำแผนพัฒนาท้องถิ่น ค่อนข้างน้อยมากเมื่อเทียบกับประชากรทั้งหมด		/				/		/	๕	๒	๑๐

แบบระบุความเสี่ยง/เหตุการณ์ความเสี่ยง

งานหลักของฝ่าย	วัตถุประสงค์/เป้าหมาย	ผู้รับผิดชอบ	สถานะปัจจุบัน	Risk RD	ความเสี่ยง	ประเภทความเสี่ยง				ปัจจัยเสี่ยง		ผลกระทบ		โอกาสที่จะเกิด	ผลกระทบ	ระดับความเสี่ยง
						S	O	F	C	ภายใน	ภายนอก	ภายใน	ภายนอก			
๘.สนับสนุนค่าใช้จ่ายในการบริหารสถานศึกษา	สนับสนุนค่าใช้จ่ายในการบริหารสถานศึกษาตามที่ได้รับจัดสรรจากกรมส่งเสริมการปกครองส่วนท้องถิ่น	กองการศึกษา	ไม่บรรลุ	O๑๐	บุคลากรขาดความรู้ความเข้าใจเรื่องพัสดุการเงินและบัญชีของสถานศึกษา		/			/		/		๔	๒	๘
๙.กิจกรรมการพัฒนารายได้	เพื่อให้การจัดเก็บรายได้มีประสิทธิภาพ และดำเนินการเป็นไปตามระเบียบ กฎหมาย และหนังสือสั่งการ	กองคลัง	ไม่บรรลุ	F๒	-เจ้าหน้าที่ยังขาดความรู้ความเข้าใจในระเบียบกฎหมายที่ใช้ในการปฏิบัติงาน			/		/	/	/	/	๓	๓	๙
				C๑			/	/	/	/			๓	๓	๙	
				F๓	-ประชาชนยังขาดความรู้ความเข้าใจในเรื่องการชำระภาษี			/	/	/	/			๓	๓	๙
๑๐.กิจกรรมการจัดทำฐานข้อมูลผู้ชำระภาษีในระบบ LTax GIS และระบบ LTax๓๐๐๐	เพื่อให้การพัฒนาในการจัดทำฐานข้อมูลของผู้ชำระภาษีถูกต้อง มีประสิทธิภาพครบถ้วน เป็นไปตามระเบียบที่กำหนดไว้	กองคลัง	ไม่บรรลุ	F๔	-เจ้าหน้าที่ยังขาดความเข้าใจในสำรวจข้อมูลภาษีที่ดินและสิ่งปลูกสร้าง ทำให้การบันทึกข้อมูลในระบบ LTax GIS และ LTax๓๐๐๐ ไม่ครบถ้วน			/	/	/	/	/	๓	๓	๙	
				C๓	-ขาดบุคลากรที่มีความสามารถทางด้านคอมพิวเตอร์และการทำงานในระบบ LTax GIS และระบบ LTax๓๐๐๐			/	/	/	/			๓	๓	๙

แบบระบุความเสี่ยง/เหตุการณ์ความเสี่ยง

งานหลักของฝ่าย	วัตถุประสงค์/เป้าหมาย	ผู้รับผิดชอบ	สถานะปัจจุบัน	Risk RD	ความเสี่ยง	ประเภทความเสี่ยง				ปัจจัยเสี่ยง		ผลกระทบ		โอกาสที่จะเกิด	ผลกระทบ	ระดับความเสี่ยง
						S	O	F	C	ภายใน	ภายนอก	ภายใน	ภายนอก			
๑๑.การจัดซื้อจัดจ้าง	เพื่อให้การดำเนินการจัดหาพัสดุปฏิบัติถูกต้องตามระเบียบกระทรวงการคลังว่าด้วยการจัดซื้อจัดจ้างและการบริหารพัสดุภาครัฐ พ.ศ.๒๕๖๐ ข้อบังคับและหนังสือสั่งการอื่นที่เกี่ยวข้อง	กองคลัง	ไม่บรรลุ	O๑๑	-การจัดซื้อจัดจ้างบางรายการไม่เป็นไปตาม		/			/	/	/	/	๑	๒	๒
				F๕	แผนการจัดหาพัสดุส่งผลให้				/	/	/	/	๒	๒	๔	
				C๔	การบริหารการเบิกจ่ายล่าช้าหรือบางครั้งตั้งงบประมาณไม่เพียงพอ				/	/	/	๓	๒	๖		
				O๑๒	-มีการกำหนด TOR ไม่ชัดเจน/ถูกต้อง ไม่สอดคล้องกับความต้องการใช้งาน		/		/	/	/	๓	๓	๙		
				C๕				/	/	/		๓	๓	๙		

การจัดทำแผนภูมิความเสี่ยง

การจัดทำแผนภูมิความเสี่ยงเพื่อช่วยให้สามารถมองเห็นภาพว่าเมื่อรวมทุกปัจจัยเสี่ยงแล้วปัจจัยเสี่ยงใดควรได้รับการจัดการก่อนหลัง โดยคณะกรรมการบริหารความเสี่ยงฯ กำหนดให้คะแนนประเมินความเสี่ยงที่จะต้องนำมาดำเนินการจัดการความเสี่ยงในปีงบประมาณ พ.ศ.๒๕๖๕ คือความเสี่ยงที่มีระดับสูง ตั้งแต่ ๑๑ ขึ้นไป นำมาวางแผนดำเนินการจัดการความเสี่ยงในแผนบริหารความเสี่ยงในงบประมาณ พ.ศ.๒๕๖๕ โดยสามารถนำข้อมูลจาก RM ๐๒ มาจับคู่ในแผนภูมิความเสี่ยงได้ ดังรูป

ความรุนแรงของผลกระทบ	๕	๑๐			
	๔	๘			
	๓	๖	๙		
	๒	O๓	O๖,O๗,O๘ F๒,C๑,F๓,C๒ F๔,C๓,O๑๒,C๕		
	๑		๖	๘	๑๐
			O๑,O๒,C๔	O๔,O๑๐	
		๒	๓	๔	๕
		โอกาสที่จะเกิดความเสียหาย			

หมายเหตุ ในตารางแผนภูมิความเสี่ยง สัญลักษณ์ S,O,F,C ตามด้วยตัวเลข คือ ปัจจัยเสี่ยงในด้านการดำเนินการนำมาจากแบบการระบุความเสี่ยง/เหตุการณ์ความเสี่ยง (แบบ RM๐๒)

ขั้นตอนที่ ๓ การประเมินความเสี่ยง

หลังจากได้ผลการจัดระดับความรุนแรงของความเสี่ยง ตามแบบ แบบ RM ๐๒ แล้ว ให้หน่วยงานกำหนดแนวทางตอบสนองความเสี่ยง หรือกลยุทธ์ในการจัดการความเสี่ยง

(Risk Management)

แบบประเมินความเสี่ยง/วิเคราะห์ความเสี่ยง

ประเภทความเสี่ยง	โอกาสที่จะเกิด	ผลกระทบ	ระดับความเสี่ยง	ระดับความเสี่ยงที่คาดหวัง	การตอบสนองความเสี่ยง
ความเสี่ยงด้านการเงิน (Financial Risk) F๑ ผู้เข้าร่วมโครงการนำค่าตอบแทนที่ได้รับไปใช้ไม่ตรงตามวัตถุประสงค์ของโครงการ	๕	๔	๒๐	๑๒	การยอมรับความเสี่ยง
ความเสี่ยงด้านกลยุทธ์(Strategic Risk) S๑ จำนวนผู้เข้าร่วมโครงการไม่เป็นไปตามเป้าหมาย	๔	๕	๒๐	๑๒	การยอมรับความเสี่ยง
S๒ ผู้เข้าร่วมโครงการไม่ได้รับความรู้และประโยชน์จากการเข้าร่วมโครงการอย่างแท้จริง	๔	๔	๑๖	๙	การยอมรับความเสี่ยง
ความเสี่ยงด้านการดำเนินงาน (Operational Risk) O๕ ปริมาณขยะเพิ่มขึ้นและมีการลักลอบทิ้งขยะในที่สาธารณะ	๕	๓	๑๕	๑๐	การลดหรือควบคุมความเสี่ยง



ขั้นตอนนี้เป็นการนำความเสี่ยงและปัจจัยความเสี่ยง มากำหนดกิจกรรมหรือมาตรการที่ใช้ปฏิบัติเพื่อจัดการความเสี่ยงตามความเหมาะสม โดยจะต้องประเมินวิธีการจัดการความเสี่ยงที่สามารถนำไปปฏิบัติได้และผลของการจัดการจะต้องคำนึงถึงความเสี่ยงที่ยอมรับได้ และต้นทุนที่เกิดขึ้นเปรียบเทียบกับผลประโยชน์ที่จะได้รับเพื่อให้การบริหารจัดการความเสี่ยงมีประสิทธิภาพ ทั้งนี้อาจต้องเลือกวิธีการจัดการอย่างใดอย่างหนึ่งหรือหลายวิธีรวมกัน เพื่อลดระดับโอกาสที่จะเกิดขึ้นและผลกระทบของเหตุการณ์ให้อยู่ในช่วงที่หน่วยงานสามารถยอมรับได้

แบบจัดการความเสี่ยงและการบริหารความเสี่ยง

ประเภทความเสี่ยง	ความเสี่ยง	ปัจจัยความเสี่ยง	แนวทางการตอบสนอง	แผนงาน/กิจกรรม	ผู้รับผิดชอบ	กำหนดแล้วเสร็จ
ความเสี่ยงด้านการเงิน (Financial Risk)	F๑ ผู้เข้าร่วมโครงการนำค่าตอบแทนที่ได้รับไปใช้ไม่ตรงตามวัตถุประสงค์ของโครงการ	ภายนอก	การยอมรับความเสี่ยง	รณรงค์และปลูกจิตสำนึกให้ผู้เข้าร่วมโครงการเห็นคุณค่าของค่าตอบแทนและนำค่าตอบแทนที่ได้รับไปใช้ให้เกิดประโยชน์สูงสุด	สำนักปลัดเทศบาล	พฤษภาคม ๖๕
ความเสี่ยงด้านกลยุทธ์ (Strategic Risk)	S๑ จำนวนผู้เข้าร่วมโครงการไม่เป็นไปตามเป้าหมาย	ภายนอก	การยอมรับความเสี่ยง	เพิ่มช่องทางการประชาสัมพันธ์การรับสมัคร เช่น ประชาสัมพันธ์ผ่านประธานชุมชน เฟสบุ๊ค และเว็บไซต์เทศบาล	สำนักปลัดเทศบาล	พฤษภาคม ๖๕
	S๒ ผู้เข้าร่วมโครงการไม่ได้รับความรู้และประโยชน์จากการเข้าร่วมโครงการอย่างแท้จริง	ภายนอก	การหลีกเลี่ยงความเสี่ยง	จัดการบรรยายและถ่ายทอดความรู้ให้แก่ผู้เข้าร่วมโครงการ และฝึกภาคปฏิบัติให้แก่ผู้เข้าร่วมโครงการเพิ่มขึ้น	สำนักปลัดเทศบาล	พฤษภาคม ๖๕
ความเสี่ยงด้านการดำเนินการ (Operational Risk)	O๕ ปริมาณขยะเพิ่มขึ้นและมีการลักลอบทิ้งขยะในที่สาธารณะ	ภายนอก	การลดหรือควบคุมความเสี่ยง	๑.รณรงค์ประชาสัมพันธ์และส่งเสริมให้ประชาชนมีส่วนร่วมในการกำจัดขยะและคัดแยกขยะก่อนทิ้ง ๒.ป้องกันการลักลอบทิ้งขยะในที่สาธารณะ ๒.๑ติดป้ายห้ามทิ้งขยะ ๒.๒ รณรงค์รักษาความสะอาด ๒.๓ เผื่อระวังการลักลอบทิ้งขยะโดยงานเทศกิจฯ สป.	กองสาธารณสุขและสิ่งแวดล้อม	กันยายน ๖๕

## ขั้นตอนที่ ๕ การติดตามและรายงานผล

ขั้นตอนนี้เป็นการติดตามผลของการดำเนินงานตามแผนงานกิจกรรมและระยะเวลาที่กำหนดไว้ตามแบบ RM ๐๔ เพื่อรายงานผลให้ฝ่ายบริหารทราบ โดยทำการพิจารณาว่าวิธีการหรือกิจกรรมการจัดการความเสี่ยงที่ได้กำหนดไว้ ผู้รับผิดชอบได้ดำเนินการตามระยะเวลา การดำเนินการแล้วเสร็จตามกำหนดหรือไม่ และผลการดำเนินการมีอุปสรรคหรือไม่ แล้วสรุปผลการดำเนินงานเพื่อยอมรับความเสี่ยงหรือหาแนวทางสำหรับมาตรการปิดไป

## แบบการติดตามและรายงานผล

กระบวนงาน	กิจกรรม	กำหนดเวลาแล้วเสร็จ	ผู้รับผิดชอบ	ผลลัพธ์ของกิจกรรม	ร้อยละความคืบหน้า	ปัญหา อุปสรรค และแนวทางการแก้ไข
๑.โครงการจ้างนักเรียน/นักศึกษาทำงานในช่วงปิดภาคเรียน	- รมรงค์ และ ปลุกจิตสำนึกให้ผู้เข้าร่วมโครงการเห็นคุณค่าของค่าตอบแทนและนำค่าตอบแทนที่ได้รับไปใช้ให้เกิดประโยชน์สูงสุด	พฤษภาคม ๖๕	กองการเจ้าหน้าที่	- ผู้เข้าร่วมโครงการได้ใช้เวลาว่างให้เป็นประโยชน์อันเป็นการป้องกันการยุ่งเกี่ยวกับอบายมุขสิ่งเสพติด และทำให้มีรายได้เพื่อเป็นการบรรเทาปัญหาความเดือดร้อนของผู้ปกครองอีกทั้งยังได้ความรู้ พัฒนาทักษะประสบการณ์การทำงาน	๐	-ในปีงบประมาณ ๖๕ ไม่ได้ดำเนินการตามโครงการดังกล่าว เนื่องจากสถานการณ์การแพร่ระบาดของโรคติดเชื้อไวรัสโคโรนา ๒๐๑๙ (Covid-๑๙)
๒.การบริหารจัดเก็บขยะมูลฝอย	๑.รณรงค์ประชาสัมพันธ์และส่งเสริมให้ประชาชนมีส่วนร่วมในการกำจัดขยะและคัดแยกขยะก่อนทิ้ง ๒.จัดทำแผนปฏิบัติการจัดเก็บขยะในแต่ละวัน ๓.ติดตามการปฏิบัติงานจัดเก็บขยะอย่างสม่ำเสมอ ๔.ประชาสัมพันธ์แผนการจัดเก็บขยะให้ประชาชนทราบ	กันยายน ๖๕	กองสาธารณสุขและสิ่งแวดล้อม	-งดการรวมกลุ่มจัดกิจกรรมรณรงค์ (ป้องกันการแพร่เชื้อ (Covid-๑๙) -กรณีการลักลอบทิ้งขยะ ติดต่อนำเจ้าของที่ดินล้อมรั้วไม่ได้	๑๐๐	๑.มีแผนปฏิบัติการจัดเก็บขยะในแต่ละวัน ๒.มีการติดตามการปฏิบัติงานจัดเก็บขยะอย่างสม่ำเสมอ ๓.มีการประชาสัมพันธ์แผนการจัดเก็บขยะให้ประชาชนทราบ

ขั้นตอนที่ ๖ การทบทวนความเสี่ยงและผลดำเนินงาน

เป็นการนำข้อมูลของปีงบประมาณก่อนหน้า ตามแบบ RM ๐๑ – RM ๐๕ มาทำสรุปผลการประเมิน และทบทวนประสิทธิภาพของการจัดการความเสี่ยงเพื่อหาแนวทางการแก้ไขปัญหาเพื่อพัฒนาระบบการบริหารความเสี่ยงในกิจกรรมนั้นๆให้ดียิ่งขึ้น

แบบสรุปผลการประเมินความเสี่ยงภายหลังการดำเนินการตามแผนบริหารความเสี่ยง

ประเภทความเสี่ยง	ระดับความเสี่ยง						การเปลี่ยนแปลง ระดับความเสี่ยง	สรุปความเสี่ยง		หมายเหตุ
	ก่อนการประเมิน			หลังการประเมิน				ควบคุม ได้	ควบคุม ไม่ได้	
	โอกาส	ผลกระทบ	ระดับ ความ เสี่ยง	โอกาส	ผลกระทบ	ระดับ ความ เสี่ยง				
<b>ความเสี่ยงด้านการเงิน (Financial Risk)</b> F๑ ผู้เข้าร่วมโครงการนำค่าตอบแทนที่ได้รับไปใช้ไม่ ตรงตามวัตถุประสงค์ของโครงการ	๕	๔	๒๐	-	-	-	คงเดิม	/	ในปีงบประมาณ ๖๕ ไม่ได้ดำเนินการ ตามโครงการดังกล่าว เนื่องจาก สถานการณ์การแพร่ระบาดของโรค ติดเชื้อไวรัสโคโรนา ๒๐๑๙ (Covid- ๑๙)	
<b>ความเสี่ยงด้านกลยุทธ์(Strategic Risk)</b> S๑ จำนวนผู้เข้าร่วมโครงการไม่เป็นไปตามเป้าหมาย	๔	๕	๒๐	-	-	-	คงเดิม	/		
S๒ ผู้เข้าร่วมโครงการไม่ได้รับความรู้และประโยชน์ จากการเข้าร่วมโครงการอย่างแท้จริง	๔	๔	๑๖	-	-	-	คงเดิม	/		
<b>ความเสี่ยงด้านการดำเนินงาน (Operational Risk)</b> O๖ ปริมาณขยะเพิ่มขึ้นและมีการลักลอบทิ้งขยะในที่ สาธารณะ	๕	๓	๑๕	๕	๓	๑๕	คงเดิม	/		

เมื่อทำการทบทวนความเสี่ยงของปีเก่าเสร็จสิ้นแล้ว คณะทำงานจะทำการสรุปความเสี่ยงที่คงเหลืออยู่และความเสี่ยงใหม่ที่ปรากฏจากกระบวนการบริหารจัดการความเสี่ยงของปีงบประมาณก่อนหน้า เพื่อกำหนดแผนการบริหารความเสี่ยงของปีถัดไป

แบบปัจจัยเสี่ยงที่ต้องนำไปดำเนินการในปีถัดไป

ประเภทความเสี่ยง	ระดับความเสี่ยงหลังการประเมิน			แนวทาง/มาตรการดำเนินงานในปีถัดไป
	โอกาส	ผลกระทบ	ลำดับความเสี่ยง	
<b>ความเสี่ยงด้านการเงิน (Financial Risk)</b> F๑ ผู้เข้าร่วมโครงการนำค่าตอบแทนที่ได้รับไปใช้ไม่ตรงตามวัตถุประสงค์ของโครงการ	-	-	-	ในปีงบประมาณ ๖๕ ไม่ได้ดำเนินการตามโครงการดังกล่าว เนื่องจากสถานการณ์การแพร่ระบาดของโรคติดเชื้อไวรัสโคโรนา ๒๐๑๙ (Covid-๑๙)
<b>ความเสี่ยงด้านกลยุทธ์(Strategic Risk)</b> S๑ จำนวนผู้เข้าร่วมโครงการไม่เป็นไปตามเป้าหมาย	-	-	-	
S๒ ผู้เข้าร่วมโครงการไม่ได้รับความรู้และประโยชน์จากการเข้าร่วมโครงการอย่างแท้จริง	-	-	-	
<b>ความเสี่ยงด้านการดำเนินงาน (Operational Risk)</b> O๖ ปริมาณขยะเพิ่มขึ้นและมีการลักลอบทิ้งขยะในที่สาธารณะ	๕	๓	๑๕	๑.รณรงค์ประชาสัมพันธ์และส่งเสริมให้ประชาชนมีส่วนร่วมในการกำจัดขยะและคัดแยกขยะก่อนทิ้ง ๒.ป้องกันการลักลอบทิ้งขยะในที่สาธารณะ ๒.๑ ติดป้ายห้ามทิ้งขยะ ๒.๒ รณรงค์รักษาความสะอาด ๒.๓ เผื่อระวังการลักลอบทิ้งขยะโดยงานเทศกิจฯ สป.



## คำสั่งเทศบาลตำบลบ้านเปิด

ที่ ๗๙๑/๒๕๖๕

เรื่อง แต่งตั้งคณะกรรมการบริหารจัดการความเสี่ยงของเทศบาลตำบลบ้านเปิด  
ประจำปีงบประมาณ ๒๕๖๖

\*\*\*\*\*

ด้วยพระราชบัญญัติวินัยการเงินการคลังของรัฐ พ.ศ. ๒๕๖๑ มาตรา ๗๙ บัญญัติให้หน่วยงานของรัฐ จัดให้มีการตรวจสอบภายใน การควบคุมภายในและการบริหารจัดการความเสี่ยง โดยให้ถือปฏิบัติตามมาตรฐานและหลักเกณฑ์ที่กระทรวงการคลังกำหนด และปัจจุบันกระทรวงการคลังได้กำหนดหลักเกณฑ์ปฏิบัติการบริหารจัดการ ความเสี่ยงสำหรับหน่วยงานของรัฐ พ.ศ.๒๕๖๒ ให้หน่วยงานของรัฐถือปฏิบัติแล้วนั้น

เพื่อให้เทศบาลตำบลบ้านเปิด มีการบริหารจัดการความเสี่ยงเป็นไปอย่างมีประสิทธิภาพ สอดคล้อง กับหลักเกณฑ์กระทรวงการคลังว่าด้วยมาตรฐานและหลักเกณฑ์ปฏิบัติการบริหารจัดการความเสี่ยงสำหรับหน่วยงาน ของรัฐ พ.ศ.๒๕๖๒ อาศัยอำนาจตามความมาตรา ๔๘ เตรส (๒) แห่งพระราชบัญญัติเทศบาล พ.ศ.๒๕๙๖ เพิ่มเติม (ฉบับที่ ๑๔) พ.ศ.๒๕๖๒ จึงแต่งตั้งคณะกรรมการบริหารจัดการความเสี่ยง ดังต่อไปนี้

- |                  |              |   |                   |
|------------------|--------------|---|-------------------|
| ๑) นายปรีดา      | นิลสาकु      | ปลัดเทศบาลตำบลบ้านเปิด                              | ประธานคณะกรรมการ  |
| ๒) นายธวัชชัย    | พลเสนา       | รองปลัดเทศบาล                                       | กรรมการ           |
| ๓) นายเพชร       | โพสราราช     | หัวหน้าสำนักปลัดเทศบาล                              | กรรมการ           |
| ๔) นางเบญญาภา    | พัชรพิบูลชัย | ผอ.กองคลัง  | กรรมการ           |
| ๕) นายจักริน     | อรรคเศรษฐัง  | ผอ.กองช่าง  | กรรมการ           |
| ๖) นายมนตรี      | สุพรหมอินทร์ | ผอ.กองสาธารณสุขฯ                                    | กรรมการ           |
| ๗) นางอรัญญา     | ป๋องสิงห์    | ผอ.กองการศึกษา                                      | กรรมการ           |
| ๘) นางรักเล่     | ปาละสานต์    | ผอ.กองยุทธศาสตร์ฯ                                   | กรรมการ           |
| ๙) นางฐิติรัตน์  | ประเสริฐศรี  | ผอ.กองการเจ้าหน้าที่                                | กรรมการ           |
| ๑๐) นายสมพร      | แสนเหวิม     | หน.ฝ่ายพัฒนาชุมชน รก.ผอ.<br>รก.ผอ.กองสวัสดิการสังคม | กรรมการ           |
| ๑๑) นางจิริยา    | รุจาคม       | นักวิเคราะห์นโยบาย<br>และแผนงานชำนาญการ             | กรรมการ/เลขานุการ |
| ๑๒) นางสาวกฤติญา | ประดิษฐ์ผล   | ผู้ช่วยนักวิเคราะห์นโยบายและแผน                     | ผู้ช่วยเลขานุการ  |

ให้คณะกรรมการบริหารจัดการความเสี่ยงของเทศบาลตำบลบ้านเปิด มีหน้าที่ตามหลักเกณฑ์ ปฏิบัติการบริหารจัดการความเสี่ยงสำหรับหน่วยงานรัฐ ดังนี้

๑. จัดทำแผนการบริหารจัดการความเสี่ยง
๒. ติดตามประเมินผลการบริหารจัดการความเสี่ยง
๓. จัดทำรายงานผลตามแผนการบริหารจัดการความเสี่ยง
๔. พิจารณาทบทวนแผนการบริหารจัดการความเสี่ยง

โดยให้คณะกรรมการฯ รวบรวม ประมวลผลการดำเนินงานบริหารจัดการความเสี่ยง และสรุป รายงานผลให้ผู้บริหารทราบ ใช้เป็นเครื่องมือในการลดหรือป้องกันความเสียหาย ทั้งระดับบุคคลและองค์กร และให้ ถือปฏิบัติและดำเนินการบริหารความเสี่ยงและการควบคุมภายในต่อเนื่อง ต่อไป

ทั้งนี้ ตั้งแต่บัดนี้เป็นต้นไป

สั่ง ณ วันที่ ๒๐ เดือน ตุลาคม พ.ศ.๒๕๖๕



(นายชัชวาล อีรภาณุ)  
นายกเทศมนตรีตำบลบ้านเปิด

ระเบียบวาระการประชุม  
คณะกรรมการบริหารจัดการความเสี่ยงของเทศบาลตำบลบ้านเปิด  
วันอังคารที่ ๑ พฤศจิกายน ๒๕๖๕ เวลา ๑๕.๐๐ น.  
ณ ห้องประชุมหนองโคตร  
\*\*\*\*\*

- ระเบียบวาระที่ ๑ เรื่องที่ประธานแจ้งให้ที่ประชุมทราบ
- ระเบียบวาระที่ ๒ เรื่องรับรองรายงานการประชุม  
- ไม่มี
- ระเบียบวาระที่ ๓ เรื่องเพื่อทราบ/พิจารณา  
- จัดทำแผนบริหารจัดการความเสี่ยง ประจำปีงบประมาณ พ.ศ.๒๕๖๖  
๓.๑ การติดตามประเมินผลการดำเนินงานตามแผนบริหารจัดการความเสี่ยง  
ประจำปีงบประมาณ พ.ศ.๒๕๖๕  
๓.๒ การจัดทำแผนบริหารจัดการความเสี่ยง ประจำปีงบประมาณ พ.ศ.๒๕๖๖
- ระเบียบวาระที่ ๔ เรื่องอื่นๆ (ถ้ามี)

ลงชื่อเข้าประชุม  
คณะกรรมการบริหารจัดการความเสี่ยงของเทศบาลตำบลบ้านเปิด  
วันอังคาร ที่ ๑ พฤศจิกายน ๒๕๖๕  
ณ ห้องประชุมหนองโคตร

ลำดับที่	ชื่อ - สกุล	ตำแหน่ง	ลายมือชื่อ	หมายเหตุ
๑	นายปรีดา นิลสาคร	ปลัดเทศบาล		
๒	นายรัชชชัย พลเสนา	รองปลัดเทศบาล		
๓	นายเพชร โปสาราช	หัวหน้าสำนักงานปลัดเทศบาล		
๔	นางเบญญาภา พัชรพิบูลชัย	ผู้อำนวยการกองคลัง		
๕	นายจักริน อรรคเศรษฐ์	ผู้อำนวยการกองช่าง		
๖	นายมนตรี สุพรหมอินทร์	ผู้อำนวยการกองสาธารณสุขและสิ่งแวดล้อม		
๗	นางอรุณญา ป้องสิงห์	ผู้อำนวยการกองการศึกษา		
๘	นางรักเล่า ปาละสาสนต์	ผู้อำนวยการกองยุทธ		
๙	นางฐิติรัตน์ ประเสริฐศรี	ผู้อำนวยการกองการเจ้าหน้าที่		
๑๐	นายสมพร แสนเหวิม	หน.ฝ่ายพัฒนาชุมชน รก.ผอ.กองสวัสดิการสังคม		
๑๑	นางจิริยา รุจาคม	นักวิเคราะห์นโยบายและแผนชำนาญการ		
๑๒	นางสาวกฤติญา ประดิษฐ์ผล	ผช.นักวิเคราะห์นโยบายและแผน		
๑๓	น.ส.อติมา พงษ์ฉวีพาณิชย์	หน.บริหารงานศึกษา		
๑๔	น.ส.สิรินทร์พร ศรีกาญจน์	นักวิชาการศึกษาชำนาญการ		
๑๕	นางกาญจนา อภิรักษ์	นักพัฒนาชุมชน ตำบล...		
๑๖	นาย...	...		
๑๗	นาย...	...		
๑๘	นางสาว...	...		
๑๙	นาง...	...		
๒๐	นาง...	...		
๒๑				
๒๒				
๒๓				
๒๔				
๒๕				
๒๖				



การประชุมคณะกรรมการบริหารจัดการความเสี่ยง  
ของเทศบาลตำบลบ้านเปิด ประจำปีงบประมาณ พ.ศ.๒๕๖๖  
วันอังคารที่ ๑ พฤศจิกายน พ.ศ.๒๕๖๕ เวลา ๑๕.๐๐ น.

ณ ห้องประชุมหนองโคตร

คณะกรรมการผู้เข้าประชุม

๑. นายปรีดา นิลสาकु	ปลัดเทศบาลตำบลบ้านเปิด
๒. นายรัชชัย พลเสนา	รองปลัดเทศบาลตำบลบ้านเปิด
๓. นายเพชร โปสาราช	หัวหน้าสำนักปลัดเทศบาล
๔. นางเบญญาภา พ็ชรพิบูลชัย	ผู้อำนวยการกองคลัง
๕. นายจักริน อรรถเศรษฐ์	ผู้อำนวยการกองช่าง
๖. นายมนตรี สุพรหมอินทร์	ผู้อำนวยการกองสาธารณสุขและสิ่งแวดล้อม
๗. นางอรุณญา ป้องสิงห์	ผู้อำนวยการกองการศึกษา
๘. นางจิตติรัตน์ ประเสริฐศรี	ผู้อำนวยการกองการเจ้าหน้าที่
๙. นายสมพร แสนเหวิม	หน.ฝ่ายพัฒนาชุมชน รก.ผอ.กองสวัสดิการสังคม
๑๐. นางจิรายุ รุจาคม	นักวิเคราะห์นโยบายและแผนชำนาญการ
๑๑. น.ส.กฤติญา ประดิษฐ์ผล	ผู้ช่วยนักวิเคราะห์นโยบายและแผน

คณะกรรมการผู้ไม่มาประชุม

๑. นางรักเล่ ปาละสานต์	ผู้อำนวยการกองยุทธศาสตร์และงบประมาณ
------------------------	-------------------------------------

ผู้มาเข้าร่วมประชุม

๑. น.ส.อัญชญา เตริยมวิทยานนท์	หน.ฝ่ายบริหารการศึกษา
๒. นางธิดารัตน์ สุขดี	หน.ฝ่ายบริการสาธารณสุข
๓. นางสาวสไบแพร สารฤทธิ์	นักจัดการงานทั่วไปชำนาญการ
๔. นางกาญจนา ตีรักษา	นักพัฒนาชุมชนชำนาญการ
๕. นายสัญญา เศรษฐี	นวก.ตรวจสอบภายในปฏิบัติการ
๖. นายปัญญา สุดตะนา	นวก.จัดเก็บรายได้ปฏิบัติการ
๗. นายเพิ่มพล มีเดช	ผช.จพง.พัฒนาชุมชน
๘. นางบุหลัน ไชยสอน	ผช.จพง.ธุรการ

เปิดประชุม ๑๕.๐๐ น.

ระเบียบวาระที่ ๑ เรื่องที่ประธานแจ้งให้ที่ประชุมทราบ

- นายปรีดา นิลสาकु ปลัดเทศบาลตำบลบ้านเปิด ประธานในที่ประชุม ตามที่ได้เชิญทุกท่าน มาประชุมกันในวันนี้ เนื่องด้วยตามพระราชบัญญัติวินัยการเงินการคลังของรัฐ พ.ศ.๒๕๖๑ มาตรา ๗๙ บัญญัติให้หน่วยงานของรัฐจัดให้มีการตรวจสอบภายในและการควบคุมภายในและการบริหารจัดการความเสี่ยง โดยให้ถือปฏิบัติตามมาตรฐานและหลักเกณฑ์ที่กระทรวงการคลังกำหนด โดยให้หน่วยงานของรัฐ จัดให้มีผู้รับผิดชอบ ซึ่งต้องประกอบด้วยฝ่ายบริหารและบุคลากรที่มีความรู้ความเข้าใจเกี่ยวกับการบริหารจัดการความเสี่ยงของหน่วยงานรัฐ และดำเนินการเกี่ยวกับการบริหารจัดการความเสี่ยงสำหรับหน่วยงานของรัฐ และเพื่อไม่ให้เป็นการเสียเวลาจะขอเข้าวาระต่อไปเลยนะครับ

ระเบียบวาระที่ ๒ เรื่องรับรองรายงานประชุมครั้งที่ผ่านมา

- ไม่มี

ระเบียบวาระที่ ๓ เรื่องเพื่อทราบ/พิจารณา

๓.๑ การติดตามประเมินผลการดำเนินงานตามแผนบริหารจัดการความเสี่ยง ประจำปี

งบประมาณ พ.ศ.๒๕๖๕

- นายปรีดา นิลสาकु ปลัดเทศบาลตำบลบ้านเปิด ประธานในที่ประชุม ในส่วนนี้จะขอให้เจ้าหน้าที่ ได้อธิบายรายละเอียดเลยนะครับ

- นางจिरายู รุจาคม นักวิเคราะห์นโยบายและแผนงาน ตามที่ได้ดำเนินการจัดทำแผนบริหารจัดการความเสี่ยง ประจำปีงบประมาณ พ.ศ.๒๕๖๕ ไปแล้วนั้น โดยคณะทำงานบริหารจัดการความเสี่ยงฯ ได้ดำเนินการสรุปรายงานผล และประเมินผลการบริหารจัดการความเสี่ยงประจำปีต่อผู้บริหาร เพื่อให้มีการบริหารจัดการความเสี่ยงเป็นไปอย่างเหมาะสม เพียงพอ ถูกต้อง และมีประสิทธิผล มาตรการหรือกลไกการควบคุมความเสี่ยงที่ดำเนินการนี้ สามารถลดและควบคุมความเสี่ยงที่เกิดขึ้นได้จริง และอยู่ระดับที่ยอมรับได้ เพื่อต้องจัดหามาตรการหรือตัวควบคุมอื่น เพิ่มเติม และให้เทศบาลมีการบริหารความเสี่ยงอย่างต่อเนื่อง จนเป็นวัฒนธรรมในการดำเนินงาน โดยจากผลการประเมินความเสี่ยงที่ระบุไว้ในแผนบริหารจัดการความเสี่ยง ประจำปีงบประมาณ พ.ศ.๒๕๖๕ จะมีอยู่ทั้งสิ้น ๑๑ โครงการ ดังนี้

- ๑.โครงการจ้างนักเรียน/นักศึกษาทำงานในช่วงปิดภาคเรียน
- ๒.กิจกรรมการพัฒนารายได้
- ๓.กิจกรรมการจัดทำฐานข้อมูลผู้ชำระภาษีในระบบ L TAX GIS และ ระบบ LTAX๓๐๐๐
- ๔.การจัดซื้อจัดจ้าง
- ๕.การจ่ายเบี้ยยังชีพผู้สูงอายุ คนพิการ และผู้ป่วยเอดส์
- ๖.โครงการสร้างความเข้มแข็งให้กับชุมชน
- ๗.บ้านเปิดรักษาสีสิ่งแวดล้อม

การประชุมคณะกรรมการบริหารจัดการความเสี่ยง ของเทศบาลตำบลบ้านเปิด ประจำปีงบประมาณ พ.ศ.๒๕๖๖

๘.การบริหารจัดเก็บขยะมูลฝอย

๙.เงินอุดหนุนสำหรับการดำเนินงานตามแนวทางโครงการพระราชดำริด้านสาธารณสุข

๑๐.สนับสนุนค่าใช้จ่ายในการบริหารสถานศึกษา

๑๑.กิจกรรมการจัดทำประชาคมเพื่อให้ประชาคมส่วนร่วมในการพัฒนาท้องถิ่น

จากทั้งหมด ๑๑ โครงการในแผนบริหารจัดการความเสี่ยงฯ นี้ได้จัดระดับความรุนแรงของความเสี่ยง โดยการกำหนดให้คะแนนประเมินความเสี่ยงที่มีความเสี่ยงระดับสูงตั้งแต่ ๑๑ ขึ้นไป แล้วนำมาวางแผน ดำเนินการจัดการความเสี่ยง ได้ทั้งหมด ๒ โครงการ /๔ ความเสี่ยง ดังนี้

#### ๑. โครงการจ้างนักเรียน/นักศึกษาทำงานในช่วงปิดภาคเรียน

- S๑ จำนวนผู้เข้าร่วมโครงการไม่เป็นไปตามเป้าหมาย
- S๒ ผู้เข้าร่วมโครงการไม่ได้รับความรู้และประโยชน์จากการเข้าร่วมโครงการอย่างแท้จริง
- F๑ ผู้เข้าร่วมโครงการนำค่าตอบแทนที่ได้รับไปใช้ไม่ตรงตามวัตถุประสงค์ของโครงการ

#### ๒. การบริหารจัดการเก็บขยะมูลฝอย

- O๖ ปริมาณขยะมีเพิ่มขึ้น มีการล้นกองทิ้งขยะในที่สาธารณะ

โดยนำข้อมูลทั้ง ๔ ความเสี่ยงนี้ นำไปจัดการติดตามประเมินผลการดำเนินงานตามแผนบริหารจัดการความเสี่ยง ประจำปีงบประมาณ พ.ศ.๒๕๖๕ ตามแบบ RM๐๕, RM๐๖, RM๐๗

และในส่วนของการติดตามประเมินผลการดำเนินงานตามแผนบริหารจัดการความเสี่ยง ประจำปีงบประมาณ พ.ศ.๒๕๖๕ ให้ส่วนราชการดำเนินการตามแบบ RM๐๕, RM๐๖, RM๐๗ ดังนี้

#### ๑) RM ๐๕ การติดตามและรายงานผล ประจำปีงบประมาณ พ.ศ.๒๕๖๕

- ขั้นตอนนี้เป็นการติดตามผลของการดำเนินงานตามแผนงานกิจกรรมและระยะเวลาที่กำหนดไว้ตามแบบ RM ๐๔ เพื่อรายงานผลให้ฝ่ายบริหารทราบ โดยทำการพิจารณาว่าวิธีการหรือกิจกรรมการจัดการความเสี่ยงที่ได้กำหนดไว้ ผู้รับผิดชอบได้ดำเนินการตามระยะเวลาการดำเนินการแล้วเสร็จตามกำหนดหรือไม่ และผลการดำเนินการมีอุปสรรคหรือไม่ แล้วสรุปผลการดำเนินงานเพื่อยอมรับความเสี่ยงหรือหาแนวทางสำหรับมาตรการปิดไป

#### ๒) RM ๐๖ การทบทวนความเสี่ยงและผลการดำเนินงาน ประจำปีงบประมาณ พ.ศ.๒๕๖๕

- เป็นการนำข้อมูลของปีงบประมาณก่อนหน้า ตามแบบ RM ๐๑ ถึง RM ๐๕ มาทำสรุปผลการประเมิน และทบทวนประสิทธิภาพของการจัดการความเสี่ยงเพื่อหาแนวทางการแก้ไขปัญหาเพื่อพัฒนาระบบการบริหารความเสี่ยงในกิจกรรมนั้นๆให้ดียิ่งขึ้น

#### ๓) RM ๐๗ แบบปัจจัยเสี่ยงที่ต้องนำไปดำเนินการต่อในปีถัดไป

- เมื่อทำการทบทวนความเสี่ยงของปีเก่าเสร็จสิ้นแล้ว คณะทำงานจะทำการสรุปความเสี่ยงที่คงเหลืออยู่และความเสี่ยงใหม่ที่ปรากฏจากกระบวนการบริหารจัดการความเสี่ยงของปีงบประมาณก่อนหน้าเพื่อกำหนดแผนการบริหารความเสี่ยงของปีถัดไป

- นายปรีดา นิลสาตุ ปลัดเทศบาลตำบลบ้านเปิด ประธานในที่ประชุม มีท่านไหนอยากสอบถามอะไรในส่วนนี้ไหมครับ หากไม่มีจะไปหัวข้อต่อไปเลยนะครับ

### ๓.๒ การจัดทำแผนบริหารความเสี่ยง ประจำปีงบประมาณ พ.ศ.๒๕๖๖

- นางจิริยา รุจาคม นักวิเคราะห์นโยบายและแผนงาน ตามที่ท่านประธานได้แจ้งถึงระเบียบกฎหมาย แนวทางในการจัดทำแผนบริหารจัดการความเสี่ยงที่เกี่ยวข้องไปแล้วนั้น ขอเรียนอธิบายชี้แจงเพิ่มเติมเพื่อให้กระบวนการบริหารจัดการความเสี่ยงที่ได้จัดทำมีแนวทางในการประเมินความเสี่ยงอย่างถูกต้องตรงตามคู่มือที่กำหนดร่วมกัน จึงขอทำความเข้าใจในเครื่องมือที่ใช้ในการจัดทำแผนบริหารความเสี่ยงร่วมกัน คือ ในการจัดทำแผนบริหารจัดการความเสี่ยงฯ จะดำเนินดำเนินการตามแบบเฉพาะ RMo๑, RMo๒, RMo๓, RMo๔ เท่านั้น จะขอเรียนชี้แจงอธิบายแต่ละแบบดังนี้

#### ๑) RM ๐๑ แบบกำหนดขอบเขตความรับผิดชอบตามประเด็นยุทธศาสตร์

- ขั้นตอนนี้ เป็นการศึกษาและทำความเข้าใจ ติดตามและสื่อสารแนวโน้มความเสี่ยงที่สำคัญที่จะเกิดขึ้น ในอนาคตต่อแผนงาน/งาน/โครงการ/กิจกรรม ตามที่ปรากฏในแผนพัฒนาท้องถิ่น จุดอ่อน และหรือข้อเสนอแนะจากรายงานผลการติดตามและประเมินผลแผนพัฒนาการควบคุมภายใน รวมถึงภารกิจตามอำนาจหน้าที่ เพื่อนำมาพิจารณาวิเคราะห์ระบุความเสี่ยงลงในแบบฟอร์ม โดยให้ระบุวัตถุประสงค์,ตัวชี้วัด,เป้าหมาย/ผลลัพธ์

#### ๒) RM ๑๒ แบบการระบุความเสี่ยง/เหตุการณ์ความเสี่ยง

- ขั้นตอนนี้ เป็นการนำข้อมูลจากแบบ RM ๐๑ มาทำการระบุปัจจัยความเสี่ยง ตามประเภทความเสี่ยงที่หน่วยงานกำหนด และกำหนดระดับความเสี่ยง โดยพิจารณากำหนดค่าโอกาสที่จะเกิดขึ้น และผลกระทบเพื่อประเมินว่าความเสี่ยงสำคัญที่จะเกิดขึ้นในอนาคตต่อแผนงาน/งาน/โครงการ/กิจกรรม ตามแบบใน RM ๐๑ ว่ามีระดับความเสี่ยงปรากฏตาม แผนภูมิความเสี่ยง (Risk Profile) รุนแรงระดับใด

#### ๓) RM ๐๓ การประเมินความเสี่ยง

- หลังจากได้ผลการจัดระดับความรุนแรงของความเสี่ยง ตามแบบ RM ๐๒ แล้ว ให้หน่วยงานกำหนดแนวทางตอบสนองความเสี่ยงหรือกลยุทธ์ในการจัดการความเสี่ยง (Risk Management)

#### ๔) RM ๐๔ การตอบสนองความเสี่ยง

- ขั้นตอนนี้เป็นการนำความเสี่ยงและปัจจัยความเสี่ยง มากำหนดกิจกรรมหรือมาตรการที่ใช้ปฏิบัติเพื่อจัดการความเสี่ยงตามความเหมาะสม โดยจะต้องประเมินวิธีการจัดการความเสี่ยงที่สามารถนำไปปฏิบัติได้ และผลของการจัดการจะต้องคำนึงถึงความเสี่ยงที่ยอมรับได้และต้นทุนที่เกิดขึ้นเปรียบเทียบกับผลประโยชน์ที่จะได้รับเพื่อให้การบริหารจัดการความเสี่ยงมีประสิทธิภาพ ทั้งนี้อาจต้องเลือกวิธีการจัดการอย่างใดอย่างหนึ่งหรือหลายวิธีร่วมกัน เพื่อลดระดับอาสที่อาจเกิดขึ้นและผลกระทบของเหตุการณ์ให้อยู่ในช่วงที่หน่วยงานสามารถยอมรับได้

ในส่วนที่เป็นความเสี่ยงใหม่ที่ทางแต่ละกองได้ร่วมกันพิจารณาแล้ว ให้ท่านได้กรอกข้อมูลตามแบบพิจารณาคัดเลือกโครงการที่ได้ส่งในที่ประชุมไปแล้วนั้นด้วยอีก ๑ แบบฟอร์ม ดังนั้นในส่วนของแผนบริหาร

จัดการความเสี่ยงประจำปี พ.ศ.๒๕๖๖ นี้ ท่านจะต้องนำส่งตามแบบฟอร์มอยู่ทั้งหมด ๕ แบบฟอร์ม ตามที่ได้ชี้แจงไปแล้วนั้น

- นายปรีดา นิลสาธุ ปลัดเทศบาลตำบลบ้านเปิด ประธานในที่ประชุม ตามที่เจ้าหน้าที่ได้อธิบาย ก็อยากจะให้ที่ประชุมดูลำดับนะครับ มีท่านใดอยากเสนอแนะหรือเพิ่มเติมอะไรไหม ขอฝากเรื่องจัดเอกสาร และรบกวนติดสลิปรายละเอียดให้ด้วยนะครับ

- นายเพชร โปสราราช หัวหน้าสำนักปลัดเทศบาล จากที่ท่านปลัดได้กล่าวมาอยากจะให้ทุกกองได้ทำการตรวจสอบ ปี ๒๕๖๖ ภารกิจไหนที่ท่านมองว่าเป็นความเสี่ยง ท่านก็นำเสนอ ผมยกตัวอย่างของสำนักปลัดเทศบาลมีโครงการเดียว ปี ๖๕ สำหรับในปี ๖๖ ผมก็อาจจะประชุมทีมงานว่ามีภารกิจอะไรที่มีความเสี่ยงเข้ามา ปัจจัยหรือสภาวะแวดล้อมต่างๆที่เปลี่ยน ความเสี่ยงก็อาจจะเพิ่มขึ้นตามภารกิจอื่นที่เคยเสี่ยงก็อาจจะเสี่ยงเพิ่มขึ้น หรือภารกิจอื่นที่ผ่านมาก็เราว่าไม่เสี่ยงปีนี้น่าอาจจะเสี่ยงก็ได้นะครับ เราก็นำภารกิจเหล่านั้นเข้ามาอยู่ในการบริหารความเสี่ยงของเรา ฉะนั้นแล้วก็อยากให้ทุกกองกลับไปวิเคราะห์ ดูแล้วก็ส่งตามที่ Center แนะนำว่ามีภารกิจไหนที่เสี่ยงก็ส่งข้อมูลไปให้ครับ

- นายรัชชัย พลเสนา รองปลัดเทศบาลตำบลบ้านเปิด ก็คงจะฝากคล้ายๆกันที่ท่านหัวหน้าสำนักปลัดได้กล่าวไปข้างต้น และอยากจะขอเพิ่มเติมเกี่ยวกับการจัดทำคำสั่งต่างๆที่ผ่านมาก็ได้กลิ่นร่องส่วนมาก พวกเราจะไม่อ้างถึงหลักกฎหมายในการทำคำสั่ง ผมได้ตีกลับไปหลายกอง สำคัญคืออยากให้ท่านอ้างอิงระเบียบกฎหมายด้วยนะครับ รวมถึงคำถูก - คำผิด ช่วยกลิ่นร่องก่อนเสนอด้วยครับเพื่อจะไม่ได้เสียเวลาตีกลับในการเสนองาน

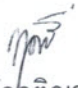
- นายปรีดา นิลสาธุ ปลัดเทศบาลตำบลบ้านเปิด ประธานในที่ประชุม จำเป็นนะครับในเรื่องฐานอำนาจ มันจะไม่สมบูรณ์จะเอาแต่หัวข้อคำสั่งไม่เพียงพอจะต้องกล่าวถึงที่ไปที่มาของฐานอำนาจที่จะสั่งให้เค้าทำงานต่างๆด้วย มีท่านใดอยากสอบถามหรือเสนอแนะเพิ่มเติมอะไรอีกหรือไม่ครับ หากไม่มีผมจะขอมติที่ประชุมเลยนะครับ


- มติที่ประชุม เห็นชอบ


ระเบียบวาระที่ ๔ เรื่องอื่นๆ (ถ้ามี)

- นายปรีดา นิลสาकु ปลัดเทศบาลตำบลบ้านเปิด ประธานในที่ประชุม ขอขอบคุณทุกท่านที่สละเวลาเพื่อมาเข้าประชุมในครั้งนี้ครับ อีกเรื่องที่ยอยากจะฝากคือการจัดชุดเอกสาร และการติดสลิปรายละเอียด และขอให้แต่ละส่วนราชการดำเนินการตามที่ Center กำหนดด้วยนะครับ

ปิดการประชุม ๑๖.๐๐ น.

  
นางสาวกฤติญา ประดิษฐ์ผล  
ผช.นักวิเคราะห์นโยบายและแผน  
ผู้จัดรายงานการประชุม

  
นางจิรายุ รุจาคุม  
นักวิเคราะห์นโยบายและแผนชำนาญการ  
ผู้ตรวจรายงานการประชุม

  
นายปรีดา นิลสาकु  
ปลัดเทศบาลตำบลบ้านเปิด  
ผู้รับรองรายงานการประชุม